



Suomen Kääpiöpinserit ry



JALOSTUKSEN TAVOITEOHJELMA

2013 - 2017

**SUOMEN KÄÄPIÖPINSERIT RY
JALOSTUSTOIMIKUNTA**

Kääpiöpinserin (185) jalostuksen tavoiteohjelma vuosille 2013-2017

Hyväksytty Suomen Kääpiöpinserit ry:n syyskokouksessa 29.10.2011

Hyväksytty Suomen Kennelliitto ry:n jalostustieteellisessä toimikunnassa 9.4.2013

SISÄLLYSLUETTELO

1	YHTEENVETO.....	3
2	RODUN TAUSTA.....	4
	2.1 Syntyhistoria	4
	2.2 Rodun historia Suomessa.....	4
3	JÄRJESTÖORGANISAATIO JA SEN HISTORIA.....	7
	3.1 Suomen Kääpiöpinserit ry:n historia	7
	3.2 Yleistä yhdistyksestä.....	7
	3.3 Jalostustoimikunta	8
4	RODUN NYKYTILANNE	9
	4.1 Populaation rakenne ja jalostuspohja	9
	4.1.1 Populaation rakenne ja sukusiitos	10
	4.1.2 Jalostuspohja	12
	4.1.3 Rodun populaatiot muissa maissa	15
	4.1.4 Monimuotoisuuskartoitus	15
	4.1.5 Yhteenveto populaation rakenteesta ja jalostuspohjasta	17
	4.2 Luonne ja käyttäytyminen sekä käyttöominaisuudet	20
	4.2.1 Rotumääritelmän maininnat luonteesta	20
	4.2.2 Jakautuminen näyttely- / käyttö- / tms. -linjoihin	20
	4.2.3 PEVISA-ohjelmaan sisällytetty luonteen testaus ja/ tai kuvaus.....	20
	4.2.4 Luonne ja käyttäytyminen päivittäistilanteissa	20
	4.2.5 Käyttö- ja koeominaisuudet.....	25
	4.2.6 Käyttäytyminen kotona sekä lisääntymiskäyttäytyminen.....	26
	4.2.7 Yhteenveto rodun käyttäytymisen ja luonteen keskeisimmistä ongelmakohtista	27
	4.3 Terveys ja lisääntyminen	28
	4.3.1 PEVISA-ohjelmaan sisällytetyt sairaudet.....	28
	4.3.2 Muut rodulla todetut merkittävät sairaudet.....	37
	4.3.3 Yleisimmät kuolinsyyt.....	41
	4.3.4 Lisääntyminen	41
	4.3.5 Sairauksille ja lisääntymisongelmille altistavat anatomiset piirteet.....	42
	4.3.6 Yhteenveto rodun keskeisimmistä ongelmista terveydessä ja lisääntymisessä.....	42
	4.4 Ulkomuoto.....	43
	4.4.1 Rotumääritelmä.....	43
	4.4.2 Näyttelyt ja jalostustarkastukset	45
	4.4.3 Ulkomuoto ja rodun käyttötarkoitus	47
	4.4.4 Yhteenveto rodun keskeisimmistä rakenne- ja ulkomuoto-ongelmista	47
5	YHTEENVETO AIEMMAN JALOSTUKSEN TAVOITEOHJELMAN TOTEUTUMISESTA.....	47
	5.1 Käytetyimpien jalostuskoirien taso.....	48
	5.2 Aiemman jalostuksen tavoiteohjelman toteutuminen	49
6	JALOSTUKSEN TAVOITTEET JA TOTEUTUS	51
	6.1 Jalostuksen tavoitteet	51
	6.2 Suositukset jalostuskoirille ja yhdistelmille	52
	6.2.1 Yleiset periaatteet	53
	6.2.2 Suositukset jalostuskoirille	53
	6.2.3 Suositukset yhdistelmille.....	53
	6.3 Rotujärjestön toimenpiteet	54
	6.4 Uhat ja mahdollisuudet sekä varautuminen ongelmiin	54
	6.4.1 Suurimmat uhat ja ongelmat.....	54
	6.4.2 Rodun jalostus tulevaisuudessa	55
	6.4.3 Varautuminen uhkiin ja ongelmiin	55
	6.5 Toimintasuunnitelma ja tavoiteohjelman seuranta	56
7	LÄHTEET	57
8	LIITTEET	57

1 YHTEENVETO

Kääpiöpinserien jalostuksen tavoiteohjelman tarkoitus on kartoittaa rodun jalostuksellinen tilanne Suomessa, asettaa jalostukselliset tavoitteet sekä keinot tavoitteiden saavuttamiseksi. Lisäksi jalostuksen tavoiteohjelman tarkoituksena on kerätä yhteen kaikki saatavilla oleva tieto, jota tarvitaan rodun jalostuksen pitkän tähtäimen kehittämiseen.

Kääpiöpinsereitä on aikoinaan käytetty maataloilla rottakoirona, mutta nykyisin se on lähinnä seurakoira. Vaikka kääpiöpinseri ei tänä päivänä juurikaan enää toimi alkuperäisessä tehtävässään, on jalostustyössä kunnioitettava rodun alkuperää ja pyrittävä säilyttämään alkuperäiset ulkomuoto-, luonne-, ja käyttöominaisuudet. Suomen Kääpiöpinserit ry on perustanut luonnejalostuksen edistämiseksi luonnetyöryhmän laatimaan rodulle luonneprofiilin.

Kääpiöpinserin suosio on kasvanut 2000-luvulla erittäin nopeasti, sisältäen huomattavan piikin vuonna, jolloin rekisteröitiin 739 kääpiöpinseriä. Rekisteröinnit ovat kuitenkin tästä tasaisesti laskeneet ja vakiintuneet nyt noin 550 rekisteröintiin vuodessa.

Rodulle teetetty DLA-monimuotoisuuskartoitus valmistui vuonna 2010. Kartoituksen mukaan rotumme ei ole geeniperimältään homotsygoottinen ja tilanne halutaan myös pitää sellaisena. Tavoitteena on lisätä jalostuskoirien, erityisesti jalostukseen käytettävien urosten määrää, kuitenkin lisäämättä huomattavasti vuosittaista pentueitten määrää. Tämä tarkoittaa sitä, että jalostukseen olisi käytettävä yhä enemmän eri uroksia ja narttuja.

Koko rodun sukusiitosprosentti pyritään laskemaan siten, että se olisi alle neljä prosenttia. Yksittäisen pentueen kohdalla suosituksena on, että 5 sukupolven sukusiitosprosentti on enintään 6,25%. Ehdoton yläraja yhdistelmän sukusiitosprosentille on 15%.

Vakavimpina uhkina ja ongelmina tulevaisuudessa pidetään mm. kasvattajien tietotaidon sekä avoimuuden puutetta, genettisen monimuotoisuuden kapenemista sekä PEVISA-ohjelman ja jalostustietojärjestelmän ulkopuolelle jäävät tilastoimattomat sairaudet, kuten atopiat, sydänsairaudet ja epilepsia.

Rodun piiriin on tullut paljon uusia kasvattajia viime vuosien aikana ja siksi onkin erityisen tärkeää, että jalostuksen tavoiteohjelman sisältö tavoittaisi heistä mahdollisimman suuren osan. Kasvattajien, niin uusien kuin vanhojen, tulisi aina muistaa se, että jokainen kääpiöpinseripentuetta teettävä vaikuttaa valinnoillaan rodun tulevaisuuteen. Tulevaisuuden jalostuspohja luodaan nyt. Jokaisen kasvattajan tavoitteena tulisi siis aina olla terve, hyväluonteinen ja rotumääritelmän mukainen kääpiöpinseri. Tämä on myös yhdistyksen ja sen jalostustoimikunnan päätavoite.

2 RODUN TAUSTA

2.1 Syntyhistoria

Jo yli 300 vuotta sitten pinsertyyppiset koirat pitivät saksalaisilla maataloilla rottakantaa kurissa. Tässä koiratyypissä esiintyi useita eri väri-, karva- ja kokomuunnoksia, jotka myöhemmin eriytyivät mm. pinserin, itävallanpinserin, snautserin, kääpiöpinserin, kääpiösnautserin, affenpinserin ja hollanninsmoushondin kantatyypeiksi. Kääpiöpinserin tyyppinen koira komeili jo 1640-luvulla eräässä maatalon perheestä tehdyssä maalauksessa. Nämä koirat olivat tuolloin niin yleisiä maatalojen pihapiireissä, ettei niihin sen erityisemmin kiinnitetty huomiota. Viime vuosisadan puolellavälissä julkaistut koirakirjat kertoivat kuitenkin innostuneeseen sävyyn "lyhyt- ja karkeakarvaisesta pinseristä" (nykyinen pinseri ja snautseri), jotka toimivat maataloilla rottakoirina ja talonvahteina, ja niin roturyhmän suosio ja arvostus vähitellen kasvoi. Näiden "esipinserien" pentueisiin syntyi toisinaan tavallista pienempiä yksilöitä, jotka osoittautuivat pienestä koostaan huolimatta terveiksi, elinvoimaisiksi ja lisääntymiskykyisiksi yksilöiksi. Paitsi taitavia pienjyrsijöiden pyydystäjiä, niiden huomattiin olevan myös vilkkaita ja hauskoja seurakoiria ja pian niitä alettiinkin tarkoituksellisesti jalostaa. 1800-luvun aikana rotu siirtyi hiljalleen maatalojen työtehtävistä myös salonkikelpoiseksi hienostonaisten sylinlämmittäjäksi.

Saksan Pinseri- ja Snautserikerho (Pinscher-Schnauzer-Klub 1895 e.V.) perustettiin vuonna 1895 Josef Bertan aloitteesta. Samana vuonna kääpiöpinseri pääsi viralliseen roturekisteriin. Yhdistyksen ensimmäiseen rotukirjaan koottiin tuolloin Felix Ebnerin toimesta peräti 3970 kääpiöpinseriä. Vuonna 1906 kääpiöpinserille otettiin Saksassa käyttöön oma rotumääritelmänsä. Ensimmäinen virallinen kääpiöpinseri rekisteröitiin vuonna 1915 ja vuoden 1925 rotukirjassa niitä oli jo 1300.

Rodun suosion kasvaessa yhä suurempi osa kääpiöpinsereistä toimi pelkästään seura- ja näyttelykoirina, ja siitä tulikin suoranainen muotirotu. Ansaitun suosion ikävä sivuvaikutus oli kuitenkin se, että rotua alettiin jalostaa yhä pienemmäksi, mikä toi mukanaan tyyppilliset lieveilmiöt, kuten tyyppin huonontuminen ja kääpiömaisten piirteiden lisääntyminen. Jo tuolloin Josef Berta ja muut ulkomuototuomarit alkoivat korostaa rodun terveen rakenteen ja pinserimäisen tyyppin tärkeyttä, ja painottivat arvosteluissaan myös koirien liikkeiden merkitystä. Enää ei kääpiöpinsereitä saanut kehässä kanniskella sylissä, eikä kääpiömaisiä piirteitä, kuten mulkosilmiä, pyöreää kalloa tai heiveröistä rakennetta, katsottu hyvällä. Rotu löysi nopeasti tiensä myös muualle maailmaan ja ihmisten sydämiin. Euroopasta rotu levisi pian Amerikkaan, sekä muille mantereille.

2.2 Rodun historia Suomessa

Ensimmäiset kääpiöpinserit tuotiin Suomeen 1920-luvulla, mutta rodun kasvatustyö käynnistyi maassamme vasta toisen maailmansodan jälkeen, jolloin tuotettiin uusia koiria kannan perustaksi. 1950-luvulla aloittivat kasvatustyönsä muun muassa kennelit Sirulan, Söpölän ja Munkin. Suomen kantaan vaikuttivat merkittävästi useat tuontikoirat, kuten ruotsalaissyntyinen uros SF MVA V-56, -57, -58 Bernstorps Bill, ja Ruotsista tuotu uros SF MVA V-60, -62 Tjustorps Baldo, joka vuonna 1960 valittiin Turun näyttelyn best in show'ksi.

1960-luvun aikana kääpiöpinsereiden lukumäärä kasvoi merkittävästi, ja pohja nykypäivän suomalaiselle kääpiöpinserijalostukselle luotiin. Saksalaisella kääpiöpinserikasvatuksella oli

tuolloin hyvin suuri rooli rodun suomalaiseen kasvatukseen. Esimerkiksi Hilkka Saksan Dasulin -kennelin kantanarttu oli saksalaissyntyinen Quinette v. Schlosschen v. Bergstätte. Vielä merkittävämpi vaikutus oli uroksella KANS MVA V-67 BdSg-63 Danni Tedesco, jonka Hilkka Saksa tuotti Suomen Snautseri-Pinserikerhon avustamana Saksasta vuonna 1965. Tyttärentyttärensä FIN & S MVA Rocitan kanssa Danni Tedesco tuotti sittemmin Onni Toikan kasvatukseen aikansa voitokkaimmat kääpiöpinserit, urokset KANS & POHJ MVA V-71 Roce, ja SF MVA V-75 Rissikan Casanova, sekä nartun KANS & POHJ MVA Risse. Monet 1960-luvun rekisteröidyistä kääpiöpinseristä olivat kennelnimettömiä, yksittäisten pentueiden kasvattajien tuottamia. 1960-luvulla olivat ilmeisesti molemmat värimuunnokset kannassa hyvin edustettuina. Vuosikymmenen puolestavälistä lahtien karanteenimääräykset vaikeuttivat jalostusmateriaalin tuontia rabiesmaista Suomeen, mikä lisäsi pohjoismaisen yhteistyön merkitystä. Tuolloin Suomessa vaikutti muun muassa 1968 syntynyt, Tanskasta tuotu uros SF MVA Akvas Dufa, jonka taustalla oli hollantilaisia De Trouwe Vriendjes -koiria. Yhteistyö toimi toki molempiin suuntiin, ja Magda Christophersenin luona Tanskassa asuva suomalainen Dasulin Akva saavutti kansainvälisen ja pohjoismaisen muotovalion arvot.

1970-luvulle tultaessa oli rotu kehittynyt paljon. Luustot, selkälinjat, ja luonteet olivat parantuneet. Kokokin oli tasaantunut, mutta päissä oli kuitenkin vielä toivomisen varaa. Korvien tyypistyskiellon myötä rodun ilme muuttui vuonna 1971, kun katukuvaan ilmestyi luonnonpystyjen korvien lisäksi myös korkealle kiinnittyneitä, V-muotoisia ja poskenmyötäisesti eteenpäin taittavia luppakorvia.

Karanteenirajoitusten seurauksena tuonnit jäivät 1970-luvulla harvalukuisiksi, mutta kuitenkin kaikkea muuta kuin merkityksettömiksi: suomalaiseen kääpiöpinserikantaan vaikuttivat voimakkaasti pohjoismaiset (ruotsalaiskenneleistä Kyrkdalens ja Hunnebos , norjalainen Georgehugel, tanskalainen Vedhauge), sekä saksalaiset tuontikoirat (Heino ja Gilla v. Erikaplatz). Lisäksi Suomeen tuotiin koiria myös Iso-Britanniasta, kenneleistä of Benivar ja of Miniroyal.

1971 rotuyhdistys avusti jälleen tärkeässä tuontiprojektissa, kun hollantilaissyntyinen uros SF MVA Hannibal Petit Bonheur siirtyi vaikuttamaan Suomen kantaan. Kyseinen uros jätti yli kolmenkymmentä jälkeläistä, joiden joukossa mm. voitokkaat ruskeat urokset KANS & POHJ MVA Ringo, ja KANS & POHJ MVA, V-76 Mäetron Barekabonheur. Hannibalin linja on nähtävissä edelleen myös nykypäivän kannassa.

80-luvun voitokkaimpia näyttelykoiria edustivat SF & S MVA, PMV-79, -82, V-82 Heino v. Erikaplatz, KANS & POHJ MVA V-80, -83, -85, PMV-80, -81 Brihåli Brilljant, sekä KANS & SF & S MVA Jakias Royal-Copper, joka saavutti muun muassa silloisen kääpiökoiraryhmän ryhmävoiton, ja siitti elinaikanaan kuutisenkymmentä pentua.

1980-luku oli kääpiöpinserille tasaista nousukautta. Kymmenen vuoden aikana rodun rekisteröinnit viisinkertaistuivat edellisen vuosikymmenen rekisteröintimääriin nähden, ja moni sittemmin pitkän linjan kasvattaja aloitti työnsä näihin aikoihin. Tämä vuosikymmen oli 70-luvun tavoin tiiviin pohjoismaisen yhteistyön aikaa. Ruotsalainen Kyrkdalens -kennel antoi useita koiriaan Suomeen jalostuskäyttöön, ja vaikutti näin pysyvästi koko suomalaiseen kääpiöpinserikantaan. Englantilaisen Shumah Maestron ruotsalaissyntyinen tytär SF MVA Kyrkdalens X-Tra astutettiin vuonna 1985 Heino v. Erikaplatzilla; tähän linjaan vaikutti myöhemmin myös israelilainen ruskea uros KANS MVA PMV-86 Hod me beit Hama'ayan.

Nämä suvut löytyvätkin tänä päivänä monen ruskean kääpiöpinserin takaa. Englannista puolestaan tuotettiin uros Avdon Asterix of Miniroyal, jonka linja jatkui myöhemmin Brihåli-koirien kautta. Norjalainen black & tan uros, SF MVA Olgum's Ronnie, löytyy vielä nykyäänkin monen black & tan värisen suomalaiskääpiöpinserin takaa.

Rabieksen levittyä Suomeen karanteenijärjestelmä poistui vuonna 1988. Rajojen aukeamisen seurauksena suomalaisten kanssakäyminen muiden maiden koiraharrastajien kanssa vilkastui, ja pohjoismaisen vuorovaikutuksen merkitys suomalaiseen kääpiöpinserijalostukseen vastaavasti väheni. Suomeen tuotiin koiria mm. Israelista, kuten narttu Kora me beit Hama'ayan, sekä uros SF MVA Hodan beit Hamaayan, jolle rekisteröitiin Suomessa neljäkymmentä jälkeläistä. Vielä tätäkin käytetyimmäksi kohosi Koran puoliveli SF MVA KESSEM me beit Hama'ayan, jolla oli yli viisikymmentä pentua.

1990-luvulla rodun suosio säilyi aluksi tasaisena, lähtien vuosituhannen vaihteen lähestyessä selvään nousuun. Vuosittaiset rekisteröintiluvut kieppuivat kahdensadan koiran paikkeilla, ja myös kennelien määrä lisääntyi selvästi. Vuosikymmenen alussa jalostukseen käytettävien yksilöiden terveyttä polvien ja silmien osalta alettiin tutkia aiempaa tarkemmin.

Eläinsuojelulain muutoksen myötä häntien typistyskielto astui Suomessa voimaan 1.7.1996. Siitä lähtien kotimaisilla kääpiöpinsereillä on ollut typistämättömien korvien lisäksi myös luonnollinen pitkä häntä, mutta toisin kuin monella muulla rodulla, ei typistyskiellolla ollut negatiivista vaikutusta kääpiöpinsereiden kysyntään saati rekisteröintimääriin.

90-luvun aikana tehtiin paljon kansainvälistä yhteistyötä, narttuja astutettiin ulkomailta asuvilla uroksilla ja uroksia tarjottiin ja saatiin jalostuslainaan. Jotkut kennelit tuottivat koiria saadakseen linjaansa tai koko kantaan uutta verta, toiset aloittivat kasvatustyönsä joko aivan alusta, tai kokonaan uudestaan tuoreilla tuonneilla. Tuontikoiria rekisteröitiin yhteensä 31 kappaletta, jakautuen maittain seuraavasti:

- Israel (8 kpl)
- Ruotsi (5 kpl)
- Puola (4 kpl)
- Belgia (3 kpl)
- Iso-Britannia (3 kpl)
- Italia (2 kpl)
- Yhdysvallat (2 kpl)
- Espanja (1 kpl)
- Norja (1 kpl)
- Saksa (1 kpl)
- Sveitsi (1 kpl)

Erityisesti Israelista tuodut koirat vaikuttivat näinä vuosina merkittävästi Suomen kantaan, sillä niitä kaikkia käytettiin jalostukseen. Lisäksi kantaan ovat vaikuttaneet 1990-luvun loppupuolella saksalaissyntyiset Bombastic-koirat, yhdysvaltalaisista alkuperää olevat Soritas-koirat, ja ruotsalainen Hotpinsch-linja.

Vuosituhannen vaihtumisen jälkeen rodun suosio jatkoi suhteellisen jyrkkää kasvuaan ja vuotuiset rekisteröintimäärät ylittivät ensimmäistä kertaa viidensadan koiran rajan. 2000-luvun ensimmäisellä vuosikymmenellä nähtiin rodun rekisteröintihiippuja vuosi toisensa

jälkeen. Vuonna 2008 kääpiöpinsereitä rekisteröitiin Suomessa 652 kappaletta (josta 26 tuonteja), ja vuonna 2009 määrä oli jo 718 (josta 21 tuonteja), mikä on rodun toistaiseksi suurin rekisteröintiennätys. Sittemmin kokonaisrekisteröintimäärä on hienoisesti laskenut, ylittäen kuitenkin 500 vuosittaisen rekisteröinnin rajapyykin. Muutamien vuosien aikana rodun pariin hakeutui paljon uusia kasvattajia, sekä näyttelykehissäkin rikottiin osallistujaennätyksiä.

Kasvatustyön laajentumisesta kertoo myös tuontien lisääntynyt määrä sekä tuontien lähtömaiden laajentunut kirjo. Vuosina 2000–2003 jäi tuontikoirien määrä selvästi alle kymmenen vuosittaisen rekisteröinnin, kun taas vuonna 2004 määrä kohosi jopa 23 yksilöön, ja on sittemmin pysynyt yli kymmenessä vuosittaisessa rekisteröinnissä. Vuosina 2000–2010 tuotiin Suomeen yhteensä 156 kääpiöpinseriä.

3 JÄRJESTÖORGANISAATIO JA SEN HISTORIA

3.1 Suomen Kääpiöpinserit ry:n historia

Suomen Kääpiöpinserit ry. on perustettu Hollolassa, ravintola Salpakievarissa 27.4.1997, paikalla oli 29 perustajajäsentä. Suomen Kääpiöpinserit ry. on ollut vuodesta 2005 alkaen rotua harrastava yhdistys ja kuului jäsenenä Suomen Snautseri-Pinserikeskusjärjestöön, joka on nykyisin lakkautettu sekä Helsingin Seudun Kennelpiiriin ja Suomen Kennelliittoon.

Ennen erillisten rotukerhojen perustamista kääpiöpinsereiden etuja hoidettiin keskitetysti yhdessä muiden Suomen Snautseri-Pinserikeskusjärjestö ry:n, tuolloin vielä Suomen Snautseri-Pinserikerho ry:n, rotukerhojen kanssa. Rotujärjestöllä oli yhteinen hallitus, jossa jokaisella rotukerholla on kaksi edustajaa.

Kesällä 2011 Suomen Kääpiöpinserit ry toimitti Suomen Kennelliittoon rotujärjestöanomuksen, tarkoituksenaan hakeutua omaksi rotujärjestöksi vuoden 2012 alusta. Rotujärjestöoikeuksien myöntämisen jälkeen Suomen Kääpiöpinserit ry ei enää kuulu jäsenenä Suomen Snautseri-Pinserikeskusjärjestö ry:seen eikä myöskään Helsingin Seudun Kennelpiiri ry:seen. Suomen Kääpiöpinserit ry on nykyisin rotujärjestö.

3.2 Yleistä yhdistyksestä

Suomen Kääpiöpinserit ry:n tarkoituksena on edistää kääpiöpinsereiden jalostusta ja tunnetuksi tuleamista sekä toimia aatteellisena yhdysiteenä jäsenten keskuudessa heidän koiraharrastustensa edistämiseksi. Yhdistyksen tarkoitusta on toteutettu järjestämällä keskustelu-, neuvonta- ja koulutustilaisuuksia sekä ohjaamalla jalostustoimintaa ja järjestämällä jalostus- ja terveystarkastuksia. Suomen Kääpiöpinserit ry julkaisee yhdessä kolmen muun snautseri-pinseri-rodun kanssa 4 kertaa vuodessa ilmestyvää erittäin korkeatasoista Snautseri-Pinseri -lehteä sekä lisäksi jokavuotisen tulosjulkaisun, joka sisältää näyttely-, koe-, kilpailu-, rekisteröinti- ja terveystulokset.

Yhdistys on toiminut aktiivisesti jäsenmäärän lisäyksen eteen, tiedottamalla kasvattajia ja jäsenistöä yhdistyksen toiminnasta, lisäksi kasvattajille on tarjottu mahdollisuutta liittää pennun ostajat edullisemmin yhdistyksen jäseniksi. Uusille kääpiöpinsereiden omistajille on lähetetty rekrytointikirje joka toinen vuosi. Nämä kaikki edellä mainitut toimet ovat tuoneet

yhdistykselle kohtalaisen hyvin uusia jäseniä. Jäseneksi päästäkseen yhdistykselle tulee toimittaa jäseneksi liittymiskaavake sekä suorittaa jäsenmaksu.

Vuosi	Jäsenmäärän muutos	Kokonais- jäsenmäärä	Rekisteröinnit
1997	+ 200	200	164
1998	- 30	170	172
1999	+ 20	190	166
2000	+ 18	208	215
2001	+ 76	284	284
2002	+ 23	307	300
2003	+ 28	335	410
2004	+ 55	390	469
2005	+ 45	435	525
2006	+ 84	519	658
2007	+ 34	553	637
2008	- 4	549	678
2009	+ 67	616	739
2010	- 8	608	522
2011	-15	593	571

Taulukko 1: Yhdistyksen jäsenmäärät sekä rodun rekisteröinnit vuosittain

3.3 Jalostustoimikunta

Yhdistyksen jalostukselliset asiat hoitaa jalostustoimikunta, joka on hallituksen nimeämä. Jalostustoimikunnassa on tällä hetkellä puheenjohtaja, sihteeri, kolme (3) jäsentä sekä kaksi (2) kuunteluoppilasta. Jalostustoimikunta käyttää tarvittaessa myös rodun ulkomuototuomaria asiantuntijajäsenenä sekä vastaamaan ulkomuototuomarikoulutuksesta.

Jalostustoimikunnan keskeiset tehtävät:

- Kerätä ja tarvittaessa kommentoida hallitukselle ja jäsenistölle rekisteröintitietoja ja muita populaation tilaa kuvaavia tilastoja
- Näyttely-, koe- ja luonnetestitulosten yms. kokoaminen
- PEVISA- ja muiden terveys- sekä lisääntymistietojen kokoaminen tietokantoihin
- Perinnöllisten vikojen ja sairauksien vastustamisohjelman (PEVISA) toteutuman päivitys vuosittain
- Kääpiöpinsereihin liittyvän geenitutkimuksen seuraaminen ja näytteenotto-tilaisuuksien järjestäminen tutkimuksen tarpeen mukaan
- Jalostus- ja terveystarkastuksien järjestäminen 1-2 kertaa vuodessa, niihin osallistuminen ja tietojen kokoaminen. Tarkastukset pyritään järjestämään maantieteellisesti mahdollisimman tasaisesti.
- Jalostuksen tavoiteohjelman laatiminen, toteutuman seuraaminen ja päivittäminen
- Mahdollisten poikkeuslupalausuntojen antaminen Suomen Kennelliitolle erinäisissä kasvattamista koskevissa tapauksissa
- Henkilökohtaisen jalostusneuvonnan tarjoaminen, esim. urostiedusteluihin vastaaminen
- Jäsenistön ja kasvattajien kouluttaminen mm. kasvattajapäivillä

- Uros-, pentu- ja kasvattajalistan ylläpito sekä kriteerien laatiminen ja seuranta
- Pentuvälityksen ylläpito sekä pentuneuvonnan antaminen
- Jalostuksen seuraaminen muissa maissa ja osallistuminen pohjoismaiseen yhteistyöhön jos mahdollista
- Jalostustoimikunta pyrkii pitämään toimijoidensa jäsentensä tietotaidon korkeana kouluttamalla jäseniä aina tarvittaessa

4 RODUN NYKYTILANNE

4.1 Populaation rakenne ja jalostuspohja

Kääpiöpinserin rekisteröintimäärät ovat vakiintuneet 2000-luvun alun suuren kasvun jälkeen. Vaikka potentiaalisten jalostuskoirien lukumäärä on viimeisen vuosikymmenen aikana lisääntynyt huomattavasti, valitsevat kasvattajat silti jalostukseen usein samoista linjoista peräisin olevia koiria.

Useiden käytettyjen koirien isoisät ja/tai -emät ovat geneettisesti hyvin lähellä toisiaan. Sukusiitosaste onkin kääntymässä lievään nousuun vuosia kestäneen laskun jälkeen. Sukusiitosasteen tilapäisen laskun aiheuttajana voidaan nähdä tuontikoirien suhteessa suuri jalostuskäyttö. Tässä valossa ei ole yllättävää, että sukusiitosaste on jatkossa hieman noususuuntainen. Nykytilanne ei anna olettaa suurta tuontikoirien määrän lisäystä lähitulevaisuudessa, vaan määrä pysynee n. kymmenessä vuosittaisessa rekisteröinnissä.

Tarkasteltaessa tuontikoirien sukulinjoja voidaan todeta, ettei tuontikoirien perimä ole loppujen lopuksi ollut kovinkaan monimuotoista, sillä useimpien tuontikoirien kanta polveutuu samoihin linjoihin ja/tai tiukasti linjattuihin kantakoiriin. Kaikilta osin eivät urosvalinnat eikä tuontikoirien suuri käyttö ole ollut hallittua. Kokonaan uusia sukulinjoja ei käytännössä enää juuri löydy FCI-maista. AKC:n alaisten maiden sukulinjat poikkeavat jonkin verran suomalaisten ja muiden FCI-maiden linjoista, mutta niiden jalostuskäytössä on edelleen uhkana ei-toivotut värit, sekä rotumääritelmän eroavaisuus rakenteen ja tyypin osalta. Jotkut AKC:n rotumääritelmän toivotut ominaisuudet ovat meillä ei-toivottuja, jopa hylkääviä virheitä.

Urosten keskimääräinen jalostuksen käyttöikä on rodun pitkäikäisyyteen nähden hyvin alhainen. Urosvalinnoissa tulisi edelleen suosia uroksia, joilla vielä vanhemmalla iällä on jälkeläisnäyttöä etenkin terveystulosten suhteen. Laajentunut jalostusmateriaali helpottaisi, oikeilla valinnoilla, sellaisten yhdistelmien luomista, missä sukusiitosaste pysyy sallituissa rajoissa. Jalostusmatadorien ja samojen sukulinjojen käyttö rodun jalostuksessa on kuitenkin lisääntynyt niin urosten kuin narttujenkin osalta. Mikäli runsaasti jälkeläisiä tuottaneessa koirassa todetaan myöhemmällä iällä esimerkiksi jokin vakava perinnöllinen sairaus, on koko rodun jalostustyö vaikeuksissa. Se, että suhteessa pienessä populaatiossa on hyvin runsaasti jälkeläisiä tuottaneita koiria, aiheuttaa ongelmia, sillä geenipoolin kaventumisen myötä lähes kaikki koirat ovat pian sukua keskenään. Tällaisessa tapauksessa kasvattajat ajautumaan käyttämään nk. tiukkaa linjasiitosta, jossa paritettavat yksilöt ovat läheistä sukua keskenään. Tällaisessa yhdistelmässä siirretään molemmilla vanhemmilla esiintyvät, yhteiseltä esivanhemmalta perityt tekijät jälkeläisille. Tiukka linjasiitos saattaa pidempään käytettynä aiheuttaa hedelmällisyyden ja elinvoimaisuuden laskua, sekä perinnöllisten sairauksien leviämistä, sillä toivottujen perintötekijöiden lisäksi kertaantuvat myös ei-toivotut perintötekijät.

4.1.1 Populaation rakenne ja sukusiitos

	2001	2002	2003	2004	2005	2006	2007	2008	2009	2010	2011
Pennut (kotimaiset)	280	291	405	446	513	641	679	652	718	508	551
Tuonnit	4	9	5	23	12	17	18	26	21	14	20
Rekisteröinnit yht.	284	300	410	469	525	658	697	678	739	522	571
Pentueet	72	84	103	111	123	159	170	164	180	137	137
Pentuekoko	3,9	3,5	3,9	4	4,2	4	4	4	4	3,7	4,0
Kasvattajat	37	50	58	60	71	83	92	89	121	90	88
Jalostukseen käytetyt eri urokset											
- kaikki	40	44	62	63	71	81	103	97	101	84	80
- kotimaiset	32	37	48	49	57	60	80	66	77	66	59
- tuonnit	6	6	10	10	13	19	19	27	21	17	18
- ulkomaiset	2	1	4	4	1	2	4	4	3	1	3
- keskimääräinen jalostuskäytön ikä	3,4 v	3,7 v	3,2 v	2,8 v	2,7 v	2,9 v	3,3 v	2,7 v	3,5 v	3,3 v	3,1 v
Jalostukseen käytetyt eri nartut											
- kaikki	71	82	103	109	122	156	168	163	179	135	137
- kotimaiset	59	70	93	91	101	136	141	142	159	119	124
- tuonnit	12	12	10	18	21	20	27	21	20	16	13
- keskimääräinen jalostuskäytön ikä	3,3 v	3,3 v	3,1 v	3 v	3,3 v	3,1 v	3,1 v	2,9 v	3,2 v	3,1 v	3,1 v
Isoisät	64	74	86	91	94	113	135	154	153	142	122
Isoäidit	87	94	112	121	134	159	188	196	205	169	166
Sukusiitosprosentti (keskim.)	5,31	5,82	5,25	3,88	3,18	3,50	3,29	3,53	3,45	4,78	4,3

Taulukko 2: Vuositilastorekisteröinnit

Lähde: <http://jalostus.kennelliitto.fi/frmJalostustilastot.aspx?R=185>

Sukusiitoksessa uros ja narttu ovat toisilleen läheisempää sukua kuin serkukset (serkusparituksen sukusiitosprosentti on 6,25). Sukusiitosaste tai -prosentti on todennäköisyys sille, että satunnaisesti valittu geenipari sisältää geenistä kaksi samaa alleelia (versiota), jotka ovat molemmat peräisin samalta esivanhemmalta. Saman esivanhemman tietty alleeli on siis tullut koiralle sekä isän että emän kautta. Tällainen geenipari on homotsygoottinen ja identtinen. Ilman sukusiitosta suurin osa yksilöiden geenipareista on heterotsygoottisia, jolloin haitalliset, resessiiviset alleelit pysyvät vallitsevan, normaalin alleelin peittäminä.

Koiran sukusiitosaste on puolet sen vanhempien välisestä sukulaisuussuhteesta. Isä-tytär -parituksessa jälkeläisten sukusiitosaste on 25 %, puolisisarparituksessa 12,5 % ja serkusparituksessa 6,25 %. Sukusiitos vähentää heterotsygoottisten geeniparien osuutta jokaisessa sukupolvessa sukusiitosasteen verran, joten esimerkiksi puolisisarparituksessa jälkeläisten heterotsygotia vähenee 12,5 %. Myös todennäköisyys haitallisten resessiivisten ongelmien esiintuloon on puolisisarparituksessa 12,5 %.

Koirilla on rotuja muodostettaessa käytetty runsaasti sukusiitosta. Sukusiitoksella pyritään tuottamaan tasalaatuisia ja periyttämismuotoja eläimiä. Jos huonot alleelit esiintyvät kaksinkertaisina sukusiitoksen ansiosta, niin mikseivät hyvätkin. Toisaalta sukusiitettykin eläin siirtää vain puolet perimästään jälkeläisilleen, jolloin edulliset homotsygoottiset alleeliyhdistelmät purkautuvat. Lisäksi jokainen yksilö kantaa perimässään useita haitallisia alleeleja, joiden todennäköisyys tulla esiin jälkeläisissä kasvaa sukusiitoksen myötä, joten

turvallisia sukusiitosyhdistelmiä ei ole.

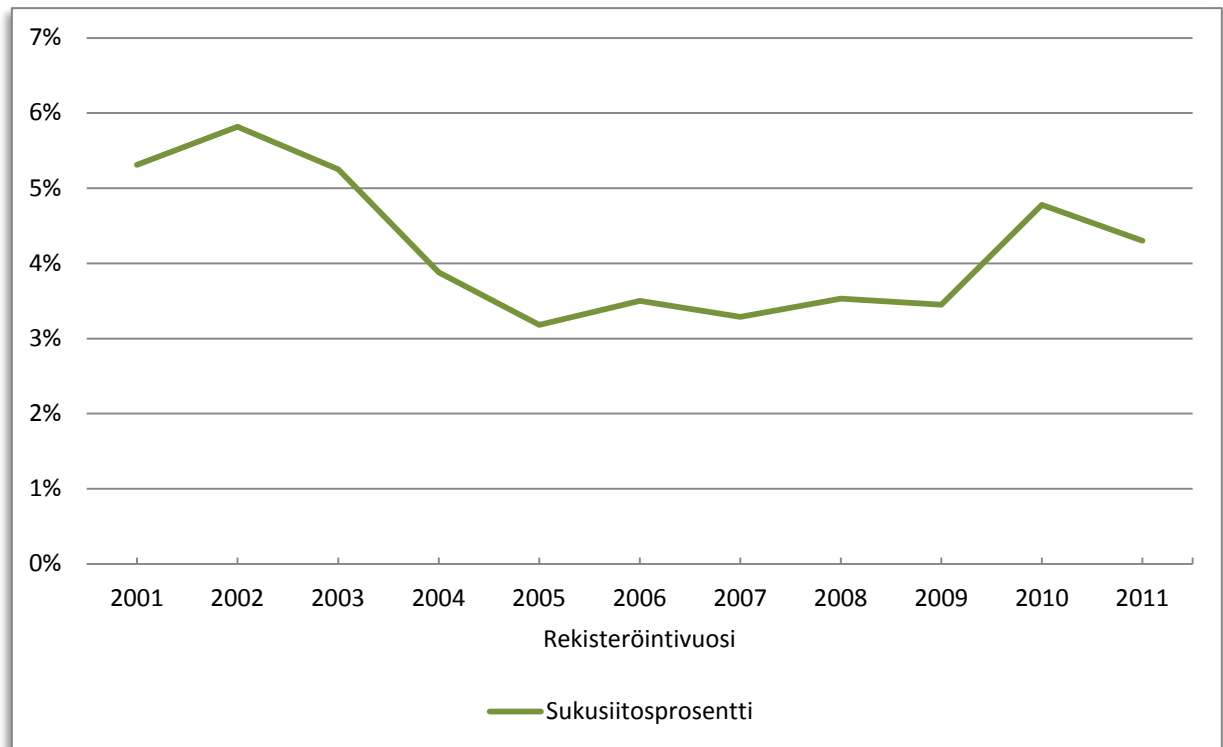
Tutkimuksissa on todettu sukusiitoksen haittavaikutusten alkavan näkyä eläimen sukusiitosasteen ylittäessä 10 %. Silloin todennäköisyys hedelmällisyyden ja elinvoiman heikkenemiseen kasvaa, ja nähdään esimerkiksi lisääntymisvaikeuksia, pentukuolleisuuden nousua, pentujen epämuodostumia, vastustuskyvyn heikkenemistä sekä tulehdus- ja allergia-alttiutta. Ilmiötä kutsutaan sukusiitostaantumaksi. Jos sukusiitosaste kasvaa hitaasti monen sukupolven aikana, haitat ovat pienemmät kuin nopeassa sukusiitoksessa eli lähisukulaisten yhdistämisessä.

Sukusiitosasteen suuruus riippuu laskennassa mukana olevien sukupolvien määrästä, joten vain sellaisia sukusiitosasteita voi verrata keskenään, jotka on laskettu tismalleen saman taustainfon perusteella. Jalostuksessa suositellaan neljän–viiden sukupolven perusteella lasketun sukusiitosasteen pitämistä alle 6,25 %. (MMT Katariina Mäki)

Kääpiöpinsereissä sukusiitosasteen vaihteluväli on vuosina 2001–2011 ollut 0 - 41,7 %. Suurimmassa osassa yhdistelmiä sukusiitosprosentti on pysynyt alle 6,25 % eli alle serkusparituksen rajan. Huolestuttavaa on kuitenkin, että serkusparituksen rajan ylittäviä yhdistelmiä on todella paljon.



Kuva 1: Yhdistelmien sukusiitosprosenttien osuudet koko vuoden rekisteröinneistä 2001-2011



Kuva 2: Sukusiitosprosentin keskiarvo vuosina 2001–2011

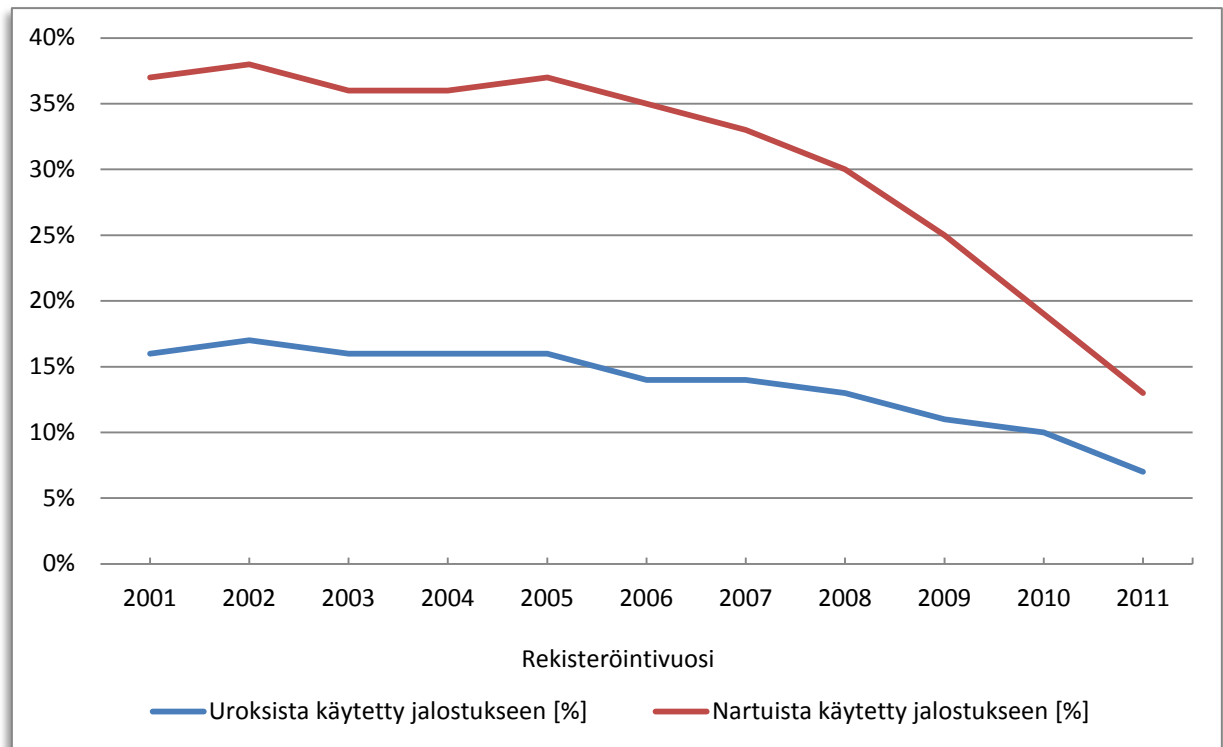
4.1.2 Jalostuspohja

	2001	2002	2003	2004	2005	2006	2007	2008	2009	2010	2011
- pentueet	209	255	315	370	421	496	563	616	673	651	618
- jalostukseen käytetyt eri urokset	82	93	113	134	155	177	204	230	247	240	234
- jalostukseen käytetyt eri nartut	145	168	206	248	283	322	367	411	451	455	441
- isät/emät	0,57	0,55	0,55	0,54	0,55	0,55	0,56	0,56	0,55	0,53	0,53
- tehollinen populaatio	154 (37%)	177 (35%)	216 (34%)	258 (35%)	296 (35%)	337 (34%)	386 (34%)	434 (35%)	472 (35%)	467 (36%)	454 (37%)
- uroksista käytetty jalostukseen	16 %	17 %	16 %	16 %	16 %	14 %	14 %	12 %	11 %	8 %	7 %
- nartuista käytetty jalostukseen	37 %	38 %	36 %	36 %	37 %	35 %	33 %	30 %	25 %	19 %	13 %

Taulukko 3: Jalostuspohja per sukupolvi

Lähde: <http://jalostus.kennelliitto.fi/frmJalostustilastot.aspx?R=185>

Tehollinen populaatiokoko on laskennallinen arvio rodun perinnöllisestä monimuotoisuudesta. Rodun monimuotoisuutta voidaan arvioida myös molekyylogeneettisesti, esim. immuunijärjestelmää säätelevien DLA-haplotyyppien lukumäärän ja heterotsygotian perusteella. Tehollinen koko kertoo kuinka monen yksilön geeniversioita tietyssä rodussa tai kannassa on. Esimerkiksi lukema 50 tarkoittaa, että rodun perinnöllinen vaihtelu koostuu 50 eri koiran geeniversioista. Mitä pienempi tehollinen koko, sitä nopeammin rodun sisäinen sukulaisuus kasvaa, ja sukusiitoksen välttäminen vaikeutuu.



Kuva 3: Jalostukseen käytetyt urokset ja nartut sukupolven ajalta

Tehollinen koko arvioidaan aina sukupolvea kohden. Sukupolven pituus on seurakoirilla neljä ja käyttökoirilla viisi vuotta. Nyrkkisääntönä on, että tehollinen koko on enimmillään neljä kertaa jalostukseen käytettyjen, eri sukuisten urosten lukumäärä. Paras tapa arvioida tehollista populaatiokokoa perustuu rodun keskimääräisen sukusiitosasteen kasvunopeuteen. Jos aineisto ei ole sukupuiltaan tarpeeksi täydellinen, voidaan käyttää jalostuskoirien lukumääriin perustuvaa laskentaa, joka on käytössä myös Suomen Kennelliiton jalostustietojärjestelmässä Koiranetissä. Tämä antaa kuitenkin tehollisesta koosta suuren yliarvion, koska siinä oletetaan, etteivät jalostuskoirat ole toisilleen sukua ja että niillä on tasaiset jälkeläismäärät.

Jos sukusiitosasteen kasvunopeuteen perustuva tehollinen koko on alle 50 - 100, rodusta häviää geeniversioita niin nopeasti, ettei luonto pysty tasapainottamaan tilannetta. Silloin on keskityttävä säilyttämään mahdollisimman monen yksilön genejä käyttämällä niitä kertaalleen jalostukseen. Toisaalta suurimmalla osalla rodustamme on kantoja myös ulkomailla, jolloin voi olla mahdollista tuoda maahamme "uutta verta". Monella rodulla ulkomailta ei kuitenkaan ole saatavissa sen erilaisempaa genimateriaalia kuin kotimaastakaan. (MMT Katariina Mäki)

Uros		Synt.	Tilastointiaikana				Toisessa polvessa		Yhteensä	
			Pentu-eita	Pentuja	%-osuus	kumulat.%	Pentu-eita	Pentuja	Pentu-eita	Pentuja
1	Golan Me Beit Ha'maayan	2006	31	127	2,23 %	2 %	50	190	31	127
2	Humblepup Warlord	2002	23	110	1,94 %	4 %	49	222	23	110
3	Anubis Midnight Party V Sorita	2004	18	84	1,48 %	6 %	14	58	19	89
4	Denwest Chevalier	2002	18	72	1,27 %	7 %	40	144	18	72
5	Crazy Cowboy's Trick Or Treat	2003	17	65	1,14 %	8 %	26	110	17	65
6	Bonzer's King Kong	2007	13	64	1,13 %	9 %	1	5	13	64
7	Multatuli Jivago	2004	15	62	1,09 %	10 %	20	75	15	62
8	A'dreams Black Devil	1998	15	60	1,06 %	11 %	38	128	18	73
9	Atlas V. Sierra	1999	12	60	1,06 %	12 %	54	226	12	60
10	Sorita's Jim Jump For Joy	2000	13	59	1,04 %	13 %	31	130	13	59
11	Hilco V. Tilburgs Roem	1999	14	57	1,00 %	14 %	34	160	15	60
12	Auretan Nicky Nightman	1999	14	56	0,99 %	15 %	21	83	14	56
13	Slavjan Grafchik	2002	17	56	0,99 %	16 %	47	185	17	56
14	Crazy Cowboy's Insider	2001	13	52	0,91 %	17 %	51	221	13	52
15	Obelix G D's	2006	12	52	0,91 %	18 %	16	67	12	52

Taulukko 4: Jalostukseen käytetyimmät urokset vuosina 2001-2011

Narttu		Synt.	Tilastointiaikana			Toisessa polvessa		Yhteensä	
			Pentu-eita	Pentuja	%-osuus	Pentu-eita	Pentuja	Pentu-eita	Pentuja
1	Mamacomama's Dellarosa	2004	5	28	0,49 %	4	16	5	28
2	Denwest Bric-A-Brac	2004	4	27	0,48 %	2	7	4	27
3	Agabelle's Frendly Felicia	1998	5	27	0,48 %	7	32	5	27
4	Pinserella's Perfetta	1998	4	26	0,46 %	43	196	5	32
5	Denwest Fleur Du Temps	2005	5	26	0,46 %	7	30	5	26
6	Kleinwesen Primavera	2000	6	26	0,46 %	13	34	6	26
7	Greatman's Exiting-Evita	1997	6	26	0,46 %	29	112	6	26
8	Malco V. Pinzelya's Hof	1999	5	25	0,44 %	39	169	5	25
9	Bonzer's Brick Of Gold	2003	5	25	0,44 %	2	4	5	25
10	Denwest Chit-Chat	2002	5	24	0,42 %	5	24	5	24
11	Malenkiy Kapitan Karelia Korradzho	2003	5	24	0,42 %	9	40	5	24
12	Kivilompolon Isadora	2002	4	23	0,40 %	8	32	4	23
13	Humblepup Little Girl	1999	4	23	0,40 %	16	76	4	23
14	Crazy Cowboy's Dance With Me	2004	5	23	0,40 %	10	36	5	23
15	Greatman's Glamorous-Greta	1999	6	23	0,40 %	1	1	6	23

Taulukko 5: Jalostukseen käytetyimmät nartut vuosina 2001-2011

Isoisä / -emätilaston mukaan jalostusvalinnoissa on suosittu tiettyjä linjoja.

Kaikkiaan vuosina 2001–2010 on käytetty jalostukseen 387:ää eri urosta. Narttuja jalostukseen on käytetty vastaavana aikana 736:tta.

4.1.3 Rodun populaatiot muissa maissa

Rotumääritelmien eroavaisuuksista johtuen käytännössä vain Manner-Euroopan maat ovat suomalaisten kasvattajien kannalta ”kiinnostavia” maita. Pohjois- ja Etelä-Amerikassa, Brittein saarilla ja Aasian suunnilla tapahtuva rodun kasvatus on hyvin pitkälti oma maailmansa AKC:n rotumääritelmästä johtuen, ja tuontikoiria näistä maista tulee Suomeen ja muuallekin Skandinaviaan vain hyvin harvoin.

Kääpiöpinsereiden kasvatus ja rodun suosio on muissa Pohjoismaissa merkittävää ainakin Ruotsissa ja Norjassa. Näissä maissa myös terveystutkimusten suosio on muiden maiden keskimääriin verraten suurta. Tanskassa kasvatus on vähäistä, samoin ehkä hieman yllättäen myös eteläisessä naapurissamme Virossa. Liettuassa kasvatusta on Baltian maista eniten. Venäjällä rodussa on suuri populaatio ja suhteessa paljon kasvattajia; suuri osa venäläisestä kannasta (etenkin black & tan värisistä koirista) on israelilaista alkuperää. Etelä-Euroopan maista Italian ja Espanjan useat kasvattajat tuottavat keskimäärin erittäin hyviä ruskeita rodun edustajia. Euroopan maissa koiramäärät vaihtelevat suuresti. Ruotsissa kääpiöpinseriä on noin 3500, kun taas Suomessa määrä on noin 5000 yksilöä. Norjassa koiria on noin 2000–2500, Saksassa noin 2000 ja Virossa alle 400.

Suomen Kääpiöpinserit ry. jalostustoimikunta on viime vuosina ollut yhteyksissä muiden Pohjoismaiden sekä rodun alkuperämaan Saksan jalostustoimikuntiin, ja tiedustellut mahdollisuuksia maiden väliselle yhteistyölle jalostusasioiden suhteen. Vaikka saatujen vastausten yleissävy on myönteinen, käytännössä ongelmaksi on kuitenkin muodostunut löytää molempia osapuolia hyödyttävä yhteistyömuoto. Vain harva maa, jos mikään, on esimerkiksi rodun terveyden tutkimisessa samalla tai edes lähelle samalla tasolla kuin Suomi.

4.1.4 Monimuotoisuuskartoitus

Suomen Kääpiöpinserit ry:n, Genoscooper Oy:n, ja Helsingin Yliopiston yhteistyönä tehdyssä Suomen kääpiöpinserikannankannan monimuotoisuusselvityksessä on päästy tutkimaan rodun tilaa uudenaikaisilla menetelmillä. Kartoitus valmistui keväällä 2010, ja näytteiden tulos saatiin 50 koirasta.

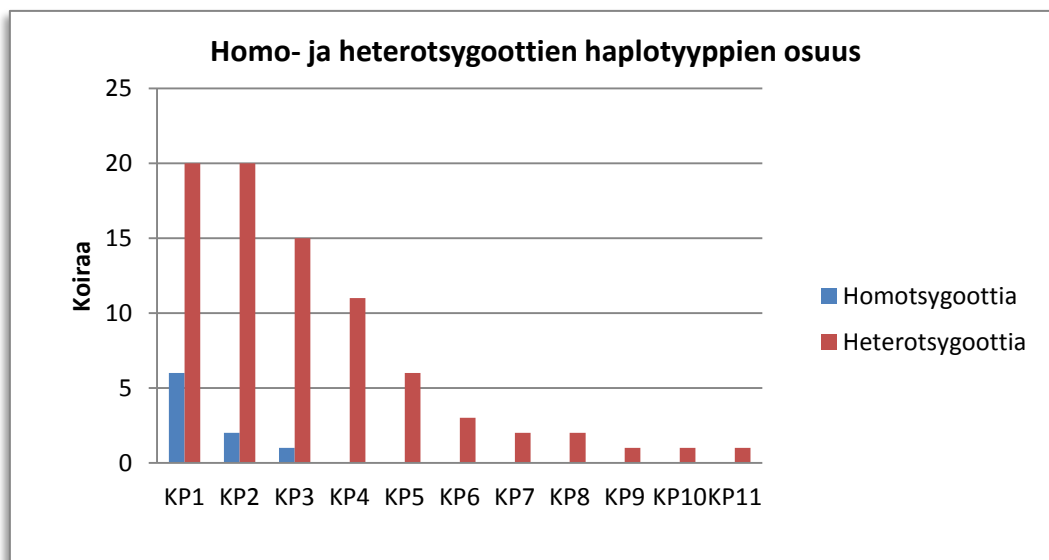
Haplo	DRB1	DQA1	DQB1	Homotsygoottia	Heterotsygoottia	No of haplos	haplo frq %
KP1	01501	00601	02301	6	20	32	32,0
KP2	01101	00201	01303	2	20	24	24,0
KP3	kpi003	00101	00802	1	15	17	17,0
KP4	01502	00601	02301	0	11	11	11,0
KP5	01501	02101	05301	0	6	6	6,0
KP6	kpi009	00101	008011	0	3	3	3,0
KP7	01501	00601	02301	0	2	2	2,0
KP8	01501	00101	00201	0	2	2	2,0
KP9	00601	005011	02001	0	1	1	1,0
KP10	01201	00401	013017	0	1	1	1,0
KP11	18cro	00101	00802	0	1	1	1,0
				9	82	100	
						50 koiraa	

Taulukko 6: DLA-haplotyyppitys

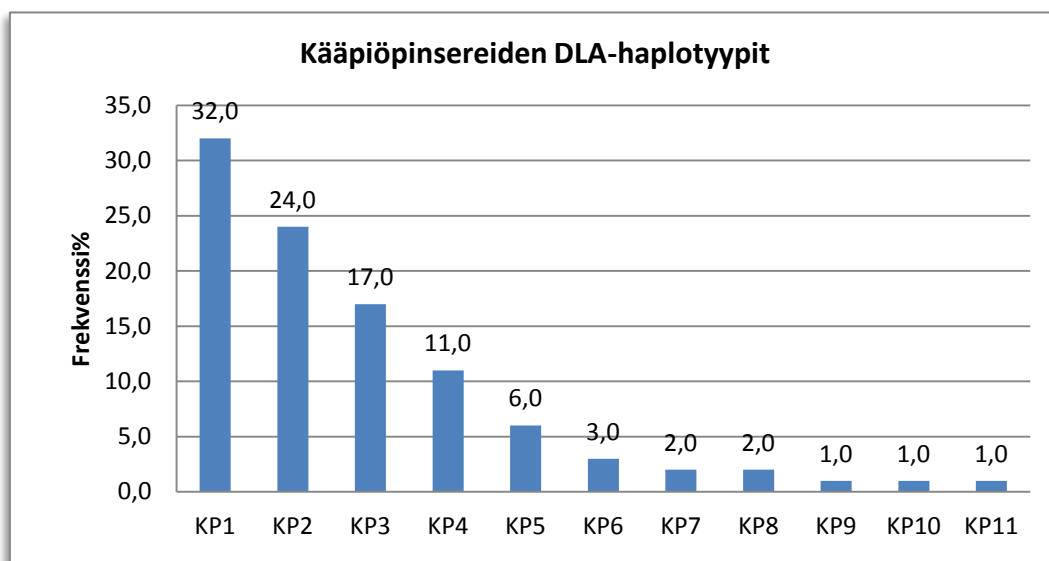
Tehdyn monimuotoisuuskartoituksen tulokset kertoivat rodun olevan geeneiltään kohtuullisen monimuotoinen. Keskenään erilaisia haplotyyppijä on testiaineistosta nyt löytynyt yhteensä yksitoista, ja harvinaisempina pidettyjä haplotyyppijäkin löytyi kohtuullisen monen koiran perimästä. Sama- ja eriperintäisten koirien osuudet tutkitusta populaatiosta olivat kohtuullisen hyvät, sillä vain 9 % kannan kaikista yksilöistä oli samaperintäisiä.

Tulevaisuudessa haplotyyppityksestä saatavan tiedon avulla pystytään valitsemaan paritettavaksi perimältään keskenään mahdollisimman erilaisia koiria. Haplotyyppi ei kuitenkaan kerro koiran perimässä olevista sairauksista, vaan ainoastaan koiran geneettisestä monimuotoisuudesta, joka toki voi vaikuttaa sairauksien esiintymiseen. Haplotyyppiltään rodun keskiarvosta poikkeava koira on toki perimältään arvokas, mutta liikakäyttöä tulee silti välttää. Liikaa käytettynä erilaisuudesta tulee jatkoa ajatellen heikkous.

Jalostustoimikunnassa on keskusteltu paljon siitä, miten monimuotoisuuskartoituksen tuloksia voitaisiin parhaiten käyttää apuna rodun käytännön jalostustyössä.



Kuva 4: Homo- ja heterotsygoottien haplotyyppien osuus



Kuva 5: Kääpiöpinsereiden DLA-haplotyyppit

4.1.5 Yhteenveto populaation rakenteesta ja jalostuspohjasta

Rekisteröinnit	2001	2002	2003	2004	2005	2006	2007	2008	2009	2010	2011
	284	300	410	469	525	658	697	678	739	522	571

Taulukko 7: Rekisteröinnit vuosilta 2001-2011

Rodun rekisteröinnit ovat laskussa. Vuonna 2010 rekisteröitiin 217 koiraa vähemmän kuin edellisvuonna, tosin vuonna 2011 rekisteröitiin jälleen 49 koiraa enemmän mitä vuonna 2010. Vuosi 2009 jäänee rekisteröintien osalta piikiksi ja rodun rekisteröintien arvellaan pysyvät joko nykyisellään tai laskevat hieman.

Euroopan mantereella, Skandinaviassa ja Venäjällä koirat ovat hyvin samansukuisia keskenään. Sukutauluja ei tarvitse selata pitkällekkään, kun löytyy jo samoja kantakoiria. Uutta ja vierasta sukua saataisiin Aasiasta ja Yhdysvalloista. Rodun sisällä suomalaisissa koirissa on aiemmin ollut hyvinkin erilliset sukulinjat mustien ja ruskeiden koirien välillä, mutta nykyisin kun värejä sekoitetaan, ovat sekoittuneet myös suvut.

Jalostuskäytön ikä on säilynyt koko ajan noin 3 vuoden tienoilla sekä uroksilla että nartuilla. Populaation sukusiitosaste on kohtuullisen hyvä (4,3 % vuonna 2011). Vuonna 2010 sukusiitosaste nousi hieman. Koiranet ei pysty kääpiöpinserin osalta laskemaan todellista sukusiitosastetta koko populaatiolle, koska sukupolvitiedot ovat puutteelliset, mutta laskelmasta on kuitenkin nähtävissä sukusiitosasteen kehityssuunta.

Huomioitavaa on, että rodun isä/emä -suhde on pieni, eli jalostusuroksia on hyvin vähän suhteessa jalostusnarttujen määrään. Jalostusuroksia tulisi siis saada käyttöön reilusti entistä enemmän. Rodun tehollinen populaatio on pysynyt viiden viime vuoden aikana lähes samana, muutosta on vuosittain suuntaan tai toiseen muutama prosentti. Teholliseen populaatiokokoon liittyvät johtopäätelmät on tehty koiranetin arvioiden perusteella. Kaavassa ei pystytä ottamaan huomioon jalostuskoirien epätasaisia jälkeläismääriä eikä keskinäisiä sukulaisuuksia, joten luku on jopa kymmenkertainen yliarvio todellisesta tilanteesta.

Jalostuskoirien määrää voitaisiin nostaa reilusti. Tällä hetkellä uroksista on käytössä reilusti alle 10 % ja nartuistakin alle 15 % viimeisenä kolmena vuonna. Yhdistelmiä ei liiemmin uusita, mutta keskenään hyvin samansukuisia yhdistelmiä tehdään runsaasti.

Uros	Syntymä- vuosi	Jälkeläiset	Osuus rekisteröi- neistä	Jälkeläiset toisessa polvessa	Osuus toisen polven rekisteröineistä	
1	Golan Me Beit Ha'Maayan	2006	127	5,23 %	190	7,57 %
2	Bonzer's King Kong	2007	64	2,63 %	5	0,20 %
3	Anubis Midnight Party V Sorita	2004	53	2,18 %	58	2,31 %
4	Slavjan Chesterfild	2007	49	2,02 %	40	1,59 %
5	Djoyfull Djoy Got To Go	2006	48	1,98 %	132	5,26 %
6	Obelix GDS	2006	44	1,81 %	67	2,67 %
7	Crazy Cowboy's No Comments	2006	37	1,52 %	23	0,92 %
8	Bonzer's Number One	2008	37	1,52 %	-	-
9	A'Dreams Black Lover	2006	33	1,36 %	44	1,75 %
10	A'Dreams Black Prince	2005	33	1,36 %	14	0,56 %
11	Miniatyyri Sirkus Oswald	2009	33	1,36 %	-	-
12	A'Dreams Black Janco	2008	33	1,36 %	2	0,08 %
13	Abonos	2005	32	1,32 %	7	0,28 %
14	A'Dreams Black Ygor	2008	30	1,24 %	-	-
15	Hilco V. Tilburgs Roem	1999	28	1,15 %	160	6,37 %
16	Rowan-Alley's Show Must Go On	2005	28	1,15 %	6	0,24 %
17	<i>Millgret Harry Potter</i>	2008	27	1,11 %	39	1,55 %
18	Slavjan Fargo	2006	27	1,11 %	8	0,32 %
19	Aura Sing Golden Edition	2008	27	1,11 %	4	0,16 %
20	WW Yangoviper's Keep Your Word	2007	26	1,07 %	8	0,32 %
21	<i>Baron Wolf Thomas Dwein</i>	2003	25	1,03 %	89	3,55 %
22	Fly Star Dima Of Dream	2008	24	0,99 %	13	0,52 %
23	Bombastic Cyclone	2005	23	0,95 %	13	0,52 %
24	Didactic's Xcalibur	2008	23	0,95 %	-	-
25	Ruska-Ahon Kätyri	2005	22	0,91 %	43	1,71 %

Taulukko 8: Eniten käytetyt urokset 2008-2011, tilastointiaika 4 vuotta (sukupolvi)
Sukulaisuudet osoitettu värein, isä kursiivilla, jälkeläinen lihavoituna ja jälkeläisen jälkeläinen alleviivattuna.

Taulukosta nähdään, että eniten käytetyllä uroksella on suurin prosenttiosuus sekä sukupolven rekisteröinneistä että toisen polven jälkeläisten osalta. Nämä luvut eivät kuitenkaan merkittävästi ylitä hyväksyttävänä pidettyjä rajoja, joita ovat 5 % sukupolven rekisteröinneistä ja 6-10 % toisen polven osalta.

Narttu	Syntymä- vuosi	Jälkeläiset	Osuus rekisteröi- neistä	Jälkeläiset toisessa polvessa	Osuus toisen polven rekisteröineistä	
1	WW Yangoviper's Ladylike	2007	21	0,86 %	-	-
2	<i>Denwest Fleur Du Temps</i>	2005	18	0,74 %	30	1,20 %
3	Charlotta	2005	18	0,74 %	20	0,80 %
4	Impala Rose Petal	2006	17	0,70 %	5	0,20 %
5	Humblepup Ice Christmas	2004	17	0,70 %	5	0,20 %
6	Specious Liliana	2007	17	0,70 %	5	0,20 %
7	Bonzer's Regina Red Rose	2005	16	0,66 %	7	0,28 %
8	Humblepup Quick Step	2006	15	0,62 %	4	0,16 %
9	Crazy Cowboy's Champagne	2004	15	0,62 %	-	-
10	Denwest Bric-A-Brac	2004	14	0,58 %	7	0,28 %
11	Baron Wolf Tiger Tina	2005	14	0,58 %	20	0,80 %
12	Crazy Cowboy's Dance With Me	2004	13	0,54 %	36	1,43 %
13	Impala Rubin Rain	2006	13	0,54 %	4	0,16 %
14	<i>Logobon Black Gizelle</i>	2002	13	0,54 %	53	2,11 %
15	Denwest Fay Mamacomamas	2005	13	0,54 %	34	1,35 %
16	Humblepup Xenia	2007	13	0,54 %	-	-
17	<i>Denwest Envy Entity</i>	2006	13	0,54 %	37	1,47 %
18	Mamacomama's Dellarosa	2004	12	0,49 %	16	0,64 %
19	<i>Ariok Black Rhianna</i>	2008	12	0,49 %	3	0,12 %
20	Great lita's Kiss Angel	2005	12	0,49 %	13	0,52 %
21	Auretan Erna Evita	2007	12	0,49 %	11	0,44 %
22	Miniatyyri Sirkus Desiree	2006	12	0,49 %	48	1,91 %
23	Rowan-Alley's Quack-Quack	2005	12	0,49 %	11	0,44 %
24	Cherryfellow's Tiny X-treme	2005	12	0,49 %	22	0,88 %
25	Kinghill's Wild Rose	2007	12	0,49 %	4	0,16 %

Taulukko 9: Eniten käytetyt nartut 2008-2011, tilastointiaika 4 vuotta (sukupolvi)
Sukulaisuudet osoitettu värein, emä kursivilla ja jälkeläinen lihavoituna.

Kuten taulukosta ilmenee, yhdelläkään nartulla ei ole ensimmäisessä eikä toisessa polvessa jälkeläismääriä, joiden prosenttiosuudet ylittäisivät suositukset (5 % ensimmäisessä polvessa ja 6-10% toisessa polvessa). Laskelmissa on käytetty pohjana koiranetin tietoja.

Toistaiseksi tilanne kääpiöpinserien osalta on jalostuksellisessa mielessä hyvä. Edelleen löytyy riittävästi erisukuisia koiria käytettäväksi ja pitämään yllä monipuolista geeniperimää. Narttuja käytetään jalostukseen suhteessa huomattavasti enemmän mitä uroksia ja uroksia tulisikin saada monipuolisemmin käyttöön. Tässä asiassa olisi kannustettava kasvattajia tuomaan esille kasvattiuroksiaan. Kääpiöpinserin geeniperimä ei ole vielä niin kapea, että nyt pitäisi ryhtyä radikaaleihin toimenpiteisiin, mutta geeniperimä on kuitenkin kapenemassa, eikä ole syytä päästää tilannetta siihen. Kasvattajia olisi myös kannustettava tuomaan jalostuskäyttöön erilinjaisia, joskin erityyppisiä koiria. Mahdollisuus DLA-tyypitykseen auttaa myös valitsemaan jalostukseen mahdollisimman eriperimäisiä koiria.

4.2 Luonne ja käyttäytyminen sekä käyttöominaisuudet

Kääpiöpinseri on viime aikoina kasvattanut suosiotaan monipuolisena seurakoirana, sillä se on pienen kokonsa ja lyhyen turkkinsa ansiosta helppohoitoinen kotikoira ja rodun liikunnallisuus ja aktiivisuus tekevät siitä energisen harrastuskaverin. Rodun luonteen kehittäminen toivottuun suuntaan saattaa olla jalostuksen suurimpia haasteita, sillä rodun entisen ja nykyisen käyttötarkoituksen asettamat luonnevaatimukset ovat joiltakin osin ristiriidassa keskenään. Rodun kannan luonneominaisuuksien tulisikin vastata enenevässä määrin nyky-yhteiskunnan perhe- ja harrastuskoiralle asetettavia vaatimuksia.

4.2.1 Rotumääritelmän maininnat luonteesta

Rotumääritelmän mukaan kääpiöpinserin eloisuus, temperamenttikkuus, itsevarmuus ja luonteen tasaisuus tekevät siitä miellyttävän koti- ja seurakoiran. Hylkääviä virheitä ovat arkuus, aggressiivisuus, vihaisuus, liika epäluuloisuus tai hermostuneisuus. Vanhassa, ennen vuotta 2000 käytössä olleessa rotumääritelmässä kääpiöpinserin on luonnehdittu olevan "valpas, pienestä koostaan huolimatta erinomainen vahti".

4.2.2 Jakautuminen näyttely-, käyttö-, tms. -linjoihin

Kääpiöpinserissä ei ole erillisiä näyttely- tai käyttölinjoja.

4.2.3 PEVISA-ohjelmaan sisällytetty luonteen testaus ja/ tai kuvaus

Rodun PEVISA-ohjelmaan ei ole sisällytetty luonteen, käyttäytymisen tai käyttöominaisuuksien testausta.

4.2.4 Luonne ja käyttäytyminen päivittäistilanteissa

Mitattavista luonnearvioista luonnetestit ovat tärkein tiedon lähde, sillä vuosina 1992–2010 161 kääpiöpinseriä on luonnetestattu (2,4 % vastaavan ajanjakson rekisteröinneistä) ja MH-kuvattu vain 19 suomalaista kääpiöpinseriä. Suurelta osin luonteiden arviointi perustuu kasvattajien ja omistajien näkemykseen rodun luonteesta sekä näyttelyissä ja jalostustarkastuksissa tehtyihin käytösarviointeihin.

Kääpiöpinserin käyttäytymisen ja luonteen tulisi vastata uusitun rotumääritelmän kuvausta miellyttävästä koti- ja seurakoirasta. Luonnetestien, MH-kuvausten, jalostustarkastusten, näyttelyarvostelujen sekä kasvattajille tehdyn kyselyn perusteella rodun tämän hetkinen tilanne luonteissa on keskimäärin hyvä. Kääpiöpinseri on parhaimmillaan eloisa, valpas, ystävällinen, itsevarma, rohkea ja leikkisä koira, joka luonneominaisuuksiensa ja koulutettavuutensa perusteella on yhteiskuntakelpoinen koti- ja harrastekoira. Rodussa esiintyy kuitenkin yksilöitä, joiden luonne ja käyttäytyminen eivät vastaa ihanteellisen seura- ja kotikoiran luonnetta.

Välinpitämättömyys vieraita kohtaan on kääpiöpinserille hyväksyttävä piirre, mutta rodussa esiintyy historiansa takia jonkin verran myös varautuneisuutta, arkuutta tai pelkoaggressiivisuutta vieraita ihmisiä kohtaan. Kun nämä yhdistyvät joissakin yksilöissä liialliseen terävyyteen (aggressiiviseen reagointiin uhkaa kohtaan) tai puolustushaluun, erittäin vilkkaaseen temperamenttiin tai huonoon hermorakenteeseen, on lopputuloksena luonne, joka ei vastaa yhteiskuntakelpoisen kotikoiran ihannetta. Jotkin kääpiöpinserit

osoittavat suurta hermostuneisuutta tai rauhattomuutta esimerkiksi vieraaseen ympäristöön joutuessaan, mikä ei ole rodulle toivottavaa käyttäytymistä.

Muita rodussa jonkin verran esiintyviä epätoivottuja ominaisuuksia ovat liiallinen kovuus, ohjaajakovuus tai dominanssi, jotka tekevät koirasta seurakoiraksi liian vaativan koulutettavan, sekä vastaavasti liiallinen pehmeys, ohjaajapehmeys, toimintakyvyttömyys tai ääniherkkyys, joiden takia koira on altis stressille tai pelkotiloille, eikä näin ollen selviydy kunnolla tavallisesta arjesta. Jotta kääpiöpinserin asema monipuolisena seurakoirana vahvistuu entisestään, tulee edellä mainittuja ei-toivottavia piirteitä pyrkiä välttämään.

Kääpiöpinserikasvattajille suunnattu luonnekysely toteutettiin kesällä 2011. Vastauksia saatiin yhteensä 20 kasvattajalta (vastausprosentti 26). Vastanneiden kasvattajien mukaan kääpiöpinserit ovat keskimäärin rohkeita, luoksepäästäviä, vilkkaita, melko teräviä ja leikkisiä. Kasvattajien mukaan kääpiöpinserin luonteen vahvuudet ovat eloisuus, vilkkaus, itsevarmuus, leikkisyys, temperamenttisuus, iloisuus, saalisvietti, uteliaisuus, älykkyys/nopeaoppisuus, avoimuus, kohtalainen kovuus, rohkeus, omistajauskollisuus ja ”pieni koira, suuri luonne”. Rodun luonteen heikkouksiksi tai ongelmakohtiksi mainittiin liiallinen kovuus tai pehmeys, ylivilkkaus, liiallinen terävyys, liiallinen dominanssi / johtajuusongelmat, yliseksuaalisuus, aggressiivisuus, liiallinen varautuneisuus, pelokkuus, arkuus/epäluuloisuus sekä hermostuneisuus.

Vastaajien mielestä kääpiöpinseri sopii luonneominaisuuksiensa vuoksi hyvin koti- ja seurakoiraksi, mutta rodun vaativan myös aktiviteetteja ja hyvän kotikasvatuksen ollakseen miellyttävä kotikoira. Suurin osa kasvattajista mainitsi kääpiöpinserin sopivan vilkkautensa ja oppivaisuutensa vuoksi myös erilaisiin harrastuksiin, mutta rodun aavistuksen rauhattoman hermorakenteen nähtiin asettavan haasteita etenkin keskittymistä vaativissa lajeissa (liite 1, kasvattajakyselyn yhteenveto).

Vuosina 1999–2009 syntyneistä koirista noin 3 prosenttia (148 kappaletta) on luonnetestattu, mikä on marginaalinen osuus rodun koko kannasta (taulukko 11). Luonnetestatut koirat eivät edusta kattavasti rodun kantaa myöskään siksi, että luonnetestehin viedyt koirat voivat valikoitua muun muassa koiran tiedossa olevien luonneongelmien tai omistajan aktiivisuuden mukaan. Vaikka luonnetesti onkin alun perin suunniteltu erityisesti työkoirien ja palveluskoirarotujen arviointiin, sitä pystytään jossain määrin hyödyntämään myös kääpiöpinserien luonnearvioinneissa. Erityisesti koiran saamat osa-aluepisteet luoksepäästävyudessa, hermorakenteessa, kovuudessa ja temperamentissa kertovat koiran sopivuudesta myös seura- ja kotikoiraksi.

Kääpiöpinserille on aloitettu laatimaan luonnetestin ihanneprofiilia yhteistyössä luonnetestituomareiden kanssa vuoden 2011 alussa, joten luonnetestitulosten vertailua ihanneprofiiliin ei ole vielä tehty. Vuosina 1992–2010 luonnetestissä on käynyt yhteensä 161 kääpiöpinseriä (95 urosta ja 66 narttua), joista neljän koiran testi on jouduttu keskeyttämään. Luonnetestatuista 28 kääpiöpinserin loppupisteet ovat jääneet alle +75 pisteen, joka oikeuttaa luonnetestin uusimiseen, mutta yksikään koira ei ole uusintatestiä suorittanut. Luonnetesteissä käyneiden kääpiöpinserien tuloksista on tehty luonnetestiprofiilin laatimisen yhteydessä kattava yhteenveto (liite 2, luonnetestitulosten yhteenveto).

Yleisimmät kääpiöpinserien saamat luonnetestin osa-aluepisteet vuosina 1992–2010 ovat olleet:

Toimintakyky: +1 kohtuullinen (55 %) tai -1 pieni (33 %)
Terävyys: +3 kohtuullinen, ilman jäljelle jäävää hyökkäyshalua (58 %) tai +1 pieni, ilman jäljelle jäävää hyökkäyshalua (28 %)
Puolustushalu: +3 kohtuullinen, hillitty (53 %) tai +1 pieni (24 %)
Taisteluhalu: +2 kohtuullinen (52 %) tai -1 pieni (35 %)
Hermorakenne: +1 hieman rauhaton (86 %)
Temperamentti: +3 vilkas (54 %) tai +1 erittäin vilkas (38 %)
Kovuus: +1 hieman pehmeä (69 %) tai +3 kohtuullisen kova (19 %)
Luoksepäästävyys: +3 hyväntahtoinen, luoksepäästävä, avoin (54 %) tai +2a/+2b luoksepäästävä, aavistuksen/hieman pidättyväinen (37 %)
Laukauspelottomuus: +++ laukausvarma (64 %) tai ++ laukauskokematon (30 %)

Kun otetaan huomioon luonnetestin historia työ- ja harrastekoirien arvioimisessa, kääpiöpinserin rotumääritelmä sekä nyky-yhteiskunnan ja nykyisen käyttötarkoituksen asettamat vaatimukset rodulle, voidaan sanoa, että keskimäärin luonnetestitulokset osoittavat kääpiöpinsereille toivottua tai rodunomaista käyttäytymistä. Luonnetestissä negatiiviset arvosanat ilmentävät yleisesti ei-toivottua koiran käyttäytymistä. Pienet negatiiviset arvot (-1) toimintakyvyssä ja taisteluhaluissa voidaan kuitenkin nähdä kääpiöpinserille hyväksyttävänä tuloksina, sillä pieni toimintakyky tai taisteluhalu ei juurikaan vaikeuta seura- ja kotikoirana toimivan koiran arkielämää.

Rotumääritelmän kuvaus eloisasta ja temperamentikkaasta koirasta näkyy hyvin luonnetestin temperamentin ja hermorakenteen osa-alueissa. Rodun itsevarmuuden tulisi näkyä toimintakyvyn ja luoksepäästävyysarvostelussa. Kääpiöpinsereille epätoivottuja tai epärodunomaisia luonnetestituloksia on esiintynyt seuraavasti: Riittämätön (-2) toimintakyky on ollut kolmella koiralla ja terävyydessä jäljelle jäävää hyökkäyshalua (-2 kohtuullinen tai -3 suuri, jäljelle jäävin hyökkäyshaluin) on esiintynyt kolmella koiralla. Hermorakenteeltaan vähän hermostuneita (-1) koiria on ollut 13 kappaletta (8 %), temperamentiltaan häiritsevän vilkkaita (-1a) neljä kappaletta ja kovuudeltaan pehmeitä (-2) 19 kappaletta (12 %). Luoksepäästävyydeltään selvästi pidättyväisiä (-1) on ollut 13 kappaletta (8 %) ja yksi koira on ollut hyökkäävä (-2). Laukauspelottomuudessa laukausalttiita (-) koiria on ollut viisi.

MH-luonnekuvauksia (Mentalbeskrivning Hund) on tehty Suomessa virallisesti vuodesta 2009 lähtien ja yhteensä 14 kääpiöpinseriä on MH-kuvattu. Lisäksi Ruotsin MH-kuvauksessa on käynyt viisi Suomeen rekisteröityä kääpiöpinseriä. Ruotsissa MH-kuvaus on ollut pidempään käytössä ja siellä on MH-kuvattu yhteensä 363 kääpiöpinseriä, joista 350 on suorittanut kuvauksen keskeytyksettä. MH-luonnekuvattujen suomalaisten kääpiöpinsereiden määrä ei ole yksistään riittävä antamaan luotettavaa kuvaa rodun käyttäytymisestä MH-kuvauksessa. Taulukossa 10 on esitetty sekä suomalaisten kääpiöpinsereiden (19 kappaletta) että vuoteen 2008 mennessä Ruotsissa kuvattujen kääpiöpinsereiden (215 kappaletta) osa-aluepisteiden keskiarvot sekä keskiarvopisteen arvostelukuvaus (Liite 3).

Osa-alue	Suomi	Ruotsi	Kuvaus
1a. Kontakti, tervehtiminen	3.6	3.4	3: Hyväksyy kontaktin vastaamatta siihen, ei väistä. 4: Ottaa itse kontaktia tai vastaa siihen.
1b. Kontakti, yhteistyö	3.2	3.0	3: Lähtee mukaan, mutta ei ole kiinnostunut testinohjaajasta.
1c. Kontakti, käsittely	2.4	2.8	2: Väistää tai hakee tukea ohjaajasta. 3: Hyväksyy käsittelyn.
2a. Leikki 1, leikkialu	2.1	2.9	2: Ei leiki - osoittaa kiinnostusta. 3: Leikkii - aktiivisuus lisääntyy / vähenee.
2b. Leikki 1, tarttuminen	1.7	2.4	1: Ei tartu esineeseen. 2: Ei tartu, nuuskii esinettä.
2c. Leikki 1, puruote ja taisteluhalu	1.1	1.8	1: Ei tartu esineeseen. 2: Tarttuu viiveellä - irrottaa/pitää, ei vedä vastaan.
3a. Takaa-ajo 1	1.4	-	1: Ei aloita. 2: Aloittaa, mutta keskeyttää.
3a. Takaa-ajo 2	1.4	2.3	1: Ei aloita. 2: Aloittaa, mutta keskeyttää.
3b. Tarttuminen 1	1.1	-	1: Ei kiinnostu saaliista / Ei juokse perään.
3b. Tarttuminen 2	1.2	1.8	1: Ei kiinnostu saaliista / Ei juokse perään. 2: Ei tartu, nuuskii saalista.
4. Aktiviteettitaso	3.0	3.4	3: Tarkkailevainen ja enimmäkseen rauhallinen, yksittäisiä toimintoja. 4: Tarkkailevainen, toiminnot tai rauhattomuus lisääntyy vähitellen.
5a. Etäleikki, kiinnostus	2.2	2.5	2: Tarkkailee avustajaa, välillä taukoja. 3: Kiinnostunut avustajasta, seuraa ilman taukoja.
5b. Etäleikki, uhka / aggressio	1.1	1.4	1: Ei osoita uhkauseleitä. 2: Osoittaa yksittäisiä (1-2) uhkauseleitä osion ensimmäisessä osassa.
5c. Etäleikki, uteliaisuus	1.2	1.4	1: Ei saavu avustajan luo. 2: Saapuu linjalle aktiivisen avustajan luo.
5d. Etäleikki, leikkialu	1.1	1.2	1: Ei osoita kiinnostusta. 2: Ei leiki - osoittaa kiinnostusta.
5e. Etäleikki, yhteistyö	1.3	1.2	1: Ei osoita kiinnostusta. 2: Kiinnostuu, mutta keskeyttää.
6a. Yllätys, pelko	2.6	3.3	2: Kyykistyy ja pysähtyy. 3: Väistää kääntämättä pois katsetaan haalarista.
6b. Yllätys, puolustus / aggressio	1.9	1.8	1: Ei osoita uhkauseleitä. 2: Osoittaa yksittäisiä uhkauseleitä.
6c. Yllätys, uteliaisuus	2.3	2.3	2: Menee haalarin luo, kun ohjaaja puhuu kyykyssä ja houkuttelee koiraa. 3: Menee haalarin luo, kun ohjaaja seisoo sen edessä.
6d. Yllätys, jäljellejäävä pelko	2.0	1.7	2: Pieni niaus tai liikkumisnopeuden vaihtelu jollain ohituskerralla.
6e. Yllätys, jäljellejäävä kiinnostus	1.4	1.4	1: Ei osoita kiinnostusta haalariin. 2: Pysähtyy, haistelee tai katselee haalaria yhdellä ohituskerralla.
7a. Ääniherkkyys, pelko	3.2	3.2	3: Väistää kääntämättä pois katsetaan. 4: Pakenee enintään 5 metriä.
7b. Ääniherkkyys, uteliaisuus	3.9	3.3	3: Menee räminälaitteen luo kun ohjaaja seisoo sen vieressä. 4: Menee räminälaitteen luo kun ohjaaja on edennyt puoliväliin.
7c. Ääniherkkyys, jäljellejäävä pelko	1.4	1.4	1: Ei minkäänlaisia liikkumisnopeuden vaihteluita vai väistämistä. 2: Pieni niaus tai liikkumisnopeuden vaihtelu jollain ohituskerralla.
7d. Ääniherkkyys, jäljellejäävä kiinnostus	1.4	1.4	1: Ei osoita kiinnostusta räminälaitetta kohtaan. 2: Pysähtyy, haistelee tai katselee laitetta yhdellä ohituskerralla.
8a. Aaveet, puolustus/aggressio	2.1	2.7	2: Osoittaa yksittäisiä uhkauseleitä. 3: Osoittaa useita uhkauseleitä.
8b. Aaveet, tarkkaavaisuus	3.6	3.6	3: Tarkkailee aaveita, pitkiä taukoja, kumpaakin puolet ajasta tai koko ajan toista. 4: Tarkkailee aaveita, lyhyitä taukoja.
8c. Aaveet, pelko	3.5	4.1	3: On enimmäkseen ohjaajan edessä tai sivulla, vaihtelee paon ja kontrollin välillä. 4: On enimmäkseen ohjaajan takana, vaihtelee paon ja kontrollin välillä.
8d. Aaveet, uteliaisuus	2.3	1.7	2: Menee katsomaan, kun ohjaaja puhuu avustajan kanssa ja houkuttelee koiraa.
8e. Aaveet, kontaktinotto aaveeseen	2.9	2.4	2: Hyväksyy avustajan tarjoaman kontaktin, mutta ei vastaa siihen. 3: Vastaa avustajan tarjoamaan kontaktiin.
9a. Leikki 2, leikkialu	1.8	2.5	2: Ei leiki - osoittaa kiinnostusta 3: Leikkii - aktiivisuus lisääntyy / vähenee.
9b. Leikki 2, tarttuminen	1.6	2	1: Ei tartu esineeseen. 2: Ei tartu, nuuskii esinettä.
10. Ampuminen	2.6	1.9	2: Häiritsevyys lisääntyy leikin / passiivisuuden aikana, sen jälkeen välinpitämätön. 3 Kiinnostuu laukauksista, yleisöstä tms, mutta palaa leikkiin / passiivisuuteen.

Taulukko 10: Kääpiöpinsereiden keskimääräinen MH-luonnekuvaus

MH-luonnekuvauksessa kääpiöpinserit ovat keskimäärin hyväksyneet käsittelyn, ottaneet kontaktin vieraaseen ihmiseen tai vastanneet tarjottuun kontaktiin (kohdat 1 ja 8e). Viisi (26 %) suomalaista kääpiöpinseriä on torjunut käsittelyn murisemalla tai yrittänyt purra (kohta 1c). Leikissä on nähtävissä hajontaa: osa leikkii aktiivisesti ja tarttuu esineeseen, mutta osa ei kiinnostu leikeistä lainkaan. Leikeissä on nähtävissä intensiteetin laskua kuvauksen kuluessa, mikä voi kertoa koirien pienestä paineistumisesta MH-kuvauksessa (2 ja 9). Pääosin kääpiöpinserit eivät kiinnostu takaa-ajossa käytettävästä vieheestä (kohta 3). Rodun aktiviteettitaso (kohta 4) on ollut keskimääräinen (keskiarvo 3) ja vain yksi suomalainen kääpiöpinseri on ollut kuvauksessa rauhaton (osa-aluepiste 5).

Aggressiota ja puolustamista mittaavien osioiden (5b, 6b, 8a) keskiarvot ovat alhaiset ja vain yksittäinen koira on osoittanut hyökkäävyyttä haalaria tai aaveita kohtaan. Kuvauksen pelotteista kääpiöpinserit ovat reagoineet voimakkaimmin aaveisiin (kohta 8c) sekä ääniherkkyyttä mittaavassa osiossa räminälaitteeseen (7a). MH-kuvatut kääpiöpinserit ovat kuitenkin keskimäärin menneet tutustumaan pelon aiheuttaneisiin esineisiin pienellä houkuttelulla, mutta viisi koira on jättänyt lähestymättä tai lähestynyt haalaria vasta sen ollessa maassa (kohdat 6c, 7b, 8d). Kääpiöpinsereissä on nähtävissä pientä pehmeyttä, sillä haalarin ja räminälaitteen ohituksissa koirat ovat väistäneet hieman (kohdat 6d, 7c). Ampumiseen (kohta 10) suomalaiset kääpiöpinserit ovat reagoineet vaihtelevasti; viisi (26 %) ei ole häiriintynyt laukauksista lainkaan (osa-aluepiste 1) ja kuusi (32 %) on lukkiutunut (4) tai reagoinut pelokkaasti (osa-aluepiste 5, 1 kappale).

Vuosina 1999–2009 syntyneistä kääpiöpinsereistä 187 kappaletta eli keskimäärin 3,4 prosenttia on jalostustarkastettu (Taulukko 11). Vuosina 1999–2009 järjestetyissä jalostustarkastuksissa on käynyt yhteensä 198 kääpiöpinseriä, 78 urosta ja 120 narttua. Vuodesta 2004 lähtien (157 tarkastettua koira) luonnetta ja käyttäytymistä on jalostustarkastuksissa arvioitu erikseen luoksepäästävyuden ja temperamentin osalta. Reilu 80 prosenttia (165 kpl) jalostustarkastetuista koirista on luonnehdittu luonteeltaan hyväksi, avoimeksi tai luoksepäästäväksi. Aggressiiviseksi tai luoksepäästävyydeltään epäluotettavaksi on luokiteltu seitsemän kääpiöpinseriä, ja niitä ei ole sen vuoksi suositeltu jalostukseen. Loput jalostustarkastetuista koirista (13 %) ovat olleet epävarmoja, pidättyväisiä, varautuneita tai pelokkaita. Suurin osa koirista on ollut temperamentiltaan vilkkaita ja tarkkaavaisia (96 %, vuodesta 2004 lähtien). Rauhattomaksi on arvioitu neljä koira ja haluttomiksi tai apaattisiksi kaksi koira.

Näyttelyissä tuomarit ovat alkaneet enenevässä määrin kiinnittämään huomiota kääpiöpinsereiden luonteisiin. Koira, joka yrittää purra, tai jota ei arkuutensa takia pystytä käsittelemään ja arvostelemaan, useimmiten hylätään näyttelykehässä. Näyttelytilanteessa kääpiöpinserit ovat yleensä käyttäytyneet rodunomaisesti ja luonnetta on tuomarin arvosteluissa kuvattu pääosin hyväksi. Osa koirista on osoittanut myös arkuutta tai epävarmuutta arvostelutilanteessa tai käyttäytynyt aggressiivisesti tuomaria tai esittäjäänsä kohtaan. Vuosittain muutamia kääpiöpinsereitä hylätään tai ei voida arvostella näyttelyissä aggressiivisen, epävarman tai erittäin hermostuneen käytöksen vuoksi. Vuoden 2009 näyttelyissä on hylätty yhdeksän koira ja kahta ei ole voitu arvostella (EVA) luonteen tai käyttäytymisen vuoksi (699 näyttelyissä käyneestä koirasta). Vuonna 2008 vastaavasti 14 koira on hylätty ja kahdeksan on saanut laatupalkinnon EVA (585 näyttelyissä käyneestä koirasta). Jos koira on toistuvasti saanut laatupalkinnon HYL tai EVA luonteesta johtuen, sitä ei tule käyttää jalostukseen.

4.2.5 Käyttö- ja koeominaisuudet

Syntymävuosi	1999	2000	2001	2002	2003	2004	2005	2006	2007	2008	2009	Yhteensä
Syntyneitä	165	223	311	312	409	463	539	657	698	678	723	5178
Luonnetesti	2 1.2 %	7 3.1 %	12 3.9 %	19 6.1 %	22 5.4 %	26 5.6 %	17 3.2 %	23 3.5 %	15 2.1 %	5 0.7 %	0 0.0 %	148 2.9 %
MH-kuvaus	0 0.0 %	0 0.0 %	0 0.0 %	0 0.0 %	1 0.2 %	1 0.2 %	0 0.0 %	4 0.6 %	1 0.1 %	6 0.9 %	0 0.0 %	13 0.3 %
Agility	9 5.5 %	16 7.2 %	14 4.5 %	21 6.7 %	20 4.9 %	19 4.1 %	22 4.1 %	27 4.1 %	23 3.3 %	21 3.1 %	4 0.6 %	196 3.8 %
Tottelevaisuuskoe	0 0.0 %	1 0.4 %	2 0.6 %	1 0.3 %	1 0.2 %	7 1.5 %	1 0.2 %	1 0.2 %	4 0.6 %	1 0.1 %	3 0.4 %	22 0.4 %
Käyttäytymiskoe (suoritettu)	0 0.0 %	0 0.0 %	0 0.0 %	0 0.0 %	0 0.0 %	4 0.9 %	1 0.2 %	1 0.2 %	1 0.1 %	0 0.0 %	1 0.1 %	8 0.2 %
Jalostustarkastus	8 4.8 %	8 3.6 %	13 4.2 %	14 4.5 %	31 7.6 %	22 4.8 %	25 4.6 %	30 4.6 %	14 2.0 %	13 1.9 %	0 0.0 %	178 3.4 %
Näyttely	66 40 %	87 39 %	123 40 %	123 39 %	152 37 %	146 31 %	182 34 %	234 36 %	253 36 %	229 34 %	203 28 %	1798 35 %

Taulukko 11: Koe- ja kilpailukäynnit syntymävuoden mukaan

Kääpiöpinserin käyttötarkoitus sekä luonnekuvaus ovat muuttuneet ajan saatossa, sillä rodun käyttötarkoitus on vaihtunut maatilojen hyötykoirasta koti- ja seurakoiraksi. Siinä missä rotu on alun perin toimittanut rottakoiran ja talonvahdin virkaa, nykyisen rotumääritelmän mukaan kääpiöpinserin "eloisuus, temperamenttikkuus, itsevarmuus ja luonteen tasaisuus tekevät siitä miellyttävän koti- ja seurakoiran". Suurin osa kääpiöpinsereistä hankitaan seurakoiraksi, jonka kanssa voi myös harrastaa monipuolisesti. Tuhoeläinten metsästäjänä tai vahtina kääpiöpinseriä ei nykyisin käytetä, vaikkakin esimerkiksi maaseudulla asuessa näiden tehtävien osaaminen voi olla seurakoirallekin tervetullut ominaisuus. Temperamenttisuuden, terävyyden ja mahdollisen kovuuden vuoksi kääpiöpinseriä ei voi kuitenkaan luokitella helpoimmaksi seurakoiraroduksi ja se vaatiikin sekä kunnollisen tapakasvatuksen että aktiivisuutta myös omistajaltaan. Ei olekaan ennennäkemätöntä, että kääpiöpinseri joutuu etsimään uuden kodin omistajaperheeseen sopimattomuuden tai ajanpuutteen vuoksi. Pienten koirarotujen kysyntä Suomessa on viime vuosina ollut suurta ja kääpiöpinserinkin rekisteröintimäärät ovat kasvaneet sadoilla useana vuonna. Kysynnän ja rekisteröintien lisääntyessä monesti ongelmatkin lisääntyvät, mikäli niiden syntyä ei ennaltaehkäistä ajoissa muun muassa jalostuskoiria valitsemalla ja rodusta kiinnostuneille tietoa jakamalla.

Saksalaisilla mautiloilla toiminut koira oli usein hieman arka ja hermostunut sekä haukuherkkä, minkä ansiosta koira hälytti mahdollisista tunkeilijoista nopeasti ja luotettavasti. Terävimmät yksilöt tarttuivat pienestä koostaan huolimatta jopa tositoimiin, kuten tuolloin kunnan vahtikoiran kuuluikin. Koti- ja seurakoiran ei useinkaan toivota olevan haukuherkkä tai varauksellinen vieraita kohtaan.

Rottajahdissa hienoinen hermostuneisuus yhdistettynä eloisaan temperamenttiin vauhdittivat kääpiöpinserin reaktionopeutta. Juuri rottakoiran nopealiikkeisyys ja temperamentti tekevät kääpiöpinseristä muun muassa ketterän agilitykoiran. Maatilan pieneltä hyötykoiralta vaadittiin rohkeutta, elinvoimaisuutta ja kestävyttä, joten kääpiöpinseri on parhaimmillaan ollut toimintakykyinen ja taistelutahtoinen koira, jolta on löytynyt sopivasti kovuutta. Näitä monipuoliselle koti- ja harrastekoiralle sopivia luonneominaisuuksia tulisi vaalia vielä tänäkin päivänä. Rottakoiralta vaadittu riistavietti ei ole nyky-yhteiskunnassa mitenkään tarpeellinen, saati toivottu ominaisuus, joskin sen satunnaista esiintymistä rodussa ei voi pitää mitenkään huolestuttavana tai haitallisena. Sen sijaan samoilta ajoilta perua oleva saalisvietti, jota näkee joissakin tämän päivän kääpiöpinsereissä, on kätevä työkalu harrastuskoiran

koulutuksessa.

Rotu on viime vuosina saavuttanut enenevässä määrin suosiota ja menestystä harrastuskoirana, agilityssa jopa huipulle saakka, ja rodun luonneperimässä onkin potentiaalia jalostaa entistä monipuolisempia harrastuskoiria. Koe- ja kilpailutoiminnan jalostuksellista merkitystä ei tule myöskään aliarvioida, sillä mittaavathan kokeet ja kilpailut paitsi ohjaajan työpanosta koiransa hallittavuuteen ja sitä kautta yhteiskuntakelpoisuuteen, mutta myös jossain määrin koiran koulutettavuutta, hermorakennetta, toimintakykyä, pehmeyttä ja ääniherkkyyttä. Parhaimmillaan kääpiöpinseri on älykäs, kestävä, hyvähermoinen, viettivoimainen, temperamenttinen ja toimintakykyinen, jotka kaikki ovat hyvän harrastuskoiran tunnusmerkkejä. Rotu puolustaakin asemaansa monipuolisena seurakoirana myös harrastuspuolella.

Agilitykentillä kääpiöpinseri on nykyään jo tavallinen näky ja muutamia koiria on jo nähty rodulle uusissa koemuodoissa, kuten metsästyskoirien jäljestämiskokeessa ja pelastuskoirakokeessa. Vuonna 2010 agilitykilpailuihin osallistui kaikkiaan 98 kääpiöpinseriä, tehden yhteensä 711 kisastarttia, joissa tulos oli alle 31 virhepistettä (yhteensä 1853 starttia). Vuonna 2009 94 kääpiöpinseriä osallistui agilitykilpailuihin (yhteensä 1542 kisastarttia). Keskimäärin neljä prosenttia vuosina 1999–2009 syntyneistä on kilpaillut agilityssa (Taulukko 10). Agilityvalion arvon on saavuttanut 11 kääpiöpinseriä ja hyppyvalioita on kolme.

Muissa lajeissa kääpiöpinserit eivät ole olleet kovin merkittävästi edustettuna: käyttäytymiskokeen (BH-koe) on vuoden 2010 loppuun mennessä suorittanut hyväksytysti kymmenen kääpiöpinseriä. Tottelevaisuuskokeisiin (TOKO) on vuonna 2010 osallistunut yhteensä kymmenen ja vuonna 2009 kuusi koira. Pääosin TOKO-suoritukset ovat alokasluokasta, mutta pari koira on osallistunut myös avoimen tai voittajaluokan kokeeseen. Tottelevaisuuskokeisiin osallistuneiden osuus on hyvin marginaalinen vuosina 1999–2009 syntyneistä. Lisäksi pelastuskoirakokeisiin (PEKO) on osallistunut yksi koira ja metsästyskoirien jäljestämiskokeeseen (MEJÄ) kaksi koira. Muutamia kääpiöpinseriä on mukana myös Kennelliiton organisoimassa kaverikoira-toiminnassa.

4.2.6 Käyttäytyminen kotona sekä lisääntymiskäyttäytyminen

Kääpiöpinserieissä esiintyy jonkin verran ongelmakäyttäytymistä, kuten eroahdistusta ja aggressiivisuutta, mutta sen yleisyydestä ei ole tarkkaa tietoa. KoiraNettiin on ilmoitettu kuuden koiran kuolinsyyksi lopetus käytös- tai käyttäytymishäiriöiden vuoksi, joista kaksi on lopetettu salakavaluuden tai arvaamattomuuden ja yksi pelokkuuden vuoksi. Yhteensä 230 kääpiöpinseriä on ilmoitettu kuolleeksi ja 153 koiralle kuolinsyy on ilmoitettu. Käytöshäiriöt ovat ilmoitetuista kuolinsyistä neljän prosentin osuudellaan kuudenneksi yleisin kuolinsyy (taulukko 16). Kasvattajille suunnatun luonnekyselyn mukaan joitakin koiria on jouduttu lopettamaan ongelmakäyttäytymisen, kuten heikon hermorakenteen, yliaktiivisen käytöksen, aggressiivisuuden tai lasten näykkimisen vuoksi. Nämä syyt voivat johtaa myös koiran kodinvaihtoon, joita rekisteröintimäärien kasvettua tapahtuu jonkin verran aikaisempaa enemmän.

Koiran eroahdistus voi ilmetä ääntelynä, ahdistuneisuutena, voimakkaana levottomuutena, paikkojen tuhoamisena tai sisälle ulostamisena koiran yksinollessa. Eroahdistuksen yleisyyttä kääpiöpinserieillä ei tiedetä tarkasti, mutta kasvattajien arvio on, että sitä esiintyisi jossain määrin yli viidellä prosentilla koirista (liite 1, kasvattajakyselyn yhteenveto).

Kääpiöpinserin tulee suhtautua vieraisiin ihmisiin sekä koiriin itsevarmasti ja ystävällisesti. Välinpitämätön suhtautuminen vieraisiin on rodulle hyväksyttävä piirre. Aiheetonta aggressiivisuutta ja hyökkäävyyttä esiintyy joissakin yksilöissä, mikä ei ole rodulle toivottavaa käyttäytymistä. Kääpiöpinsereissä on myös vieraita koiria tai ihmisiä kohtaan dominoivia, arkoja tai epävarmoja yksilöitä. Samaa sukupuolta olevat koirat eivät välttämättä tule aina toimeen keskenään ongelmitta.

Ääniherkkiä, eli voimakkaasti tai pelokkaasti koviin ääniin, kuten laukauksiin, ilotulitteisiin ja ukkoseen reagoivia kääpiöpinseriä esiintyy melko yleisesti. Suuri ääniherkkyys voi aiheuttaa koiran arkielämään ongelmia, mikäli koira lamaantuu tai stressaantuu pitkäaikaisesti kovia ääniä kuullessaan. Ääniherkälle koiralle kovat äänet voivat aiheuttaa myös levottomuutta, ahdistuneisuutta ja tarvetta piiloutua. Pehmeä ja ääniherkkä koira voi osoittaa pelkoa tai rauhattomuutta myös paikoissa ja tilanteissa, joissa se on aiemmin pelästynyt kovaa ääntä.

Terveyskyselyn mukaan kääpiöpinserien lisääntymisongelmat ovat harvinaisia. Narttujen juoksujen keskimääräinen väli on 6 - 8 kk. Astutukset ovat luonnollisia, jalostustoimikunnalle ei ole raportoitu keinosiemennyksistä. Nartut synnyttävät pääosin luonnollisesti, joitakin keisarinleikkauksia tehdään lähinnä pentujen virheasentojen takia. Tilastoa tästä ei pysty laatimaan, koska tapaukset ovat yksittäisiä. Kääpiöpinserinartut hoitavat pentunsa itsenäisesti ja niiden emäominaisuudet ovat hyvät.

Rodun pentukuolleisuus on äärimmäisen pieni. Raportoiduissa tapauksissa kyseessä on esimerkiksi ruumiinavausraportin mukaan keskosena syntynyt ja elinkelvoton pentu tai synnyntäisen sydänvian omaava tai muuten kehityshäiriöinen pentu.

Uroksilla on pääosin vahva libido ja ne hoitavat astumiset itsenäisesti ilman avustamista.

Koiran kokemien kiputilojen tiedetään voivan aiheuttaa muutoksia koiran käyttäytymiseen, kuten koiran muuttumista aggressiiviseksi. Kääpiöpinserin rakenne tai yleinen terveystilanne ei kuitenkaan aiheuta muita rotuja suurempaa riskiä kipuihin. Rodussa esiintyvä epilepsia voi aiheuttaa muutoksia koiran käyttäytymiseen, kuten lisätä koiran arkuutta tai pelokkuutta. Joillakin yksilöillä hormonitoiminta tai eturauhasvaivat voivat aiheuttaa yliseksuaalista käytöstä, ärtyisyyttä tai muutoksia koiran aktiivisuuteen (vilkastumista tai flegmaattisuutta). Kääpiöpinserillä esiintyvä perinnöllinen kaihi voi näkökykyyn vaikuttaessaan tehdä koirasta aikaisempaa aremman tai epävarmemman. Vanhenemisen mahdollisesti mukanaan tuoma näön tai kuulon heikkeneminen voi myös aiheuttaa muutoksia koiran käyttäytymiseen.

4.2.7 Yhteenveto rodun käyttäytymisen ja luonteen keskeisimmistä ongelmakohdista

Kääpiöpinserien luonteet eivät tällä hetkellä vielä vastaa kaikilta osin uusitun rotumääritelmän vaatimuksia. Monet kääpiöpinserit ilmentävät vielä tänä päivänäkin vahtikoiralta odotettua terävyyttä, varautuneisuutta tai peräti aggressiivisuutta vieraita ihmisiä kohtaan. Osa koirista osoittaa edelleenkin rottajahdissa hyödyksi ollutta hermostuneisuutta esimerkiksi vieraaseen ympäristöön joutuessaan, tai ovat temperamentiltaan jopa häiritsevän vilkkaita. Kääpiöpinserien jalostusta on viime vuosisadalla ohjannut lähinnä ulkomuodolliset seikat, joten luonteet eivät täysin vastaa koti- ja seurakoiran luonnehanteita. Viime vuosikymmeninä luonne on otettu enenevässä määrin huomioon jalostuksessa ja rodun kannan luonteissa onkin nähtävissä kehitystä kohti nykyisen käytön vaatimuksia. Keskimäärin kääpiöpinserit ovatkin temperamentikkaita, ystävällisiä, valppaita ja eloisia.

Luonnetestitulosten perusteella yleisimpiä ongelmia luonteissa ovat liiallinen pehmeys, hermorakenteen puutteet (hermostuneisuus) sekä pidättyväisyys luoksepäästävydessä. Kasvattajakyselyn mukaan luonteen ongelmakohtat ovat pehmeys, liiallinen kovuus, ylivilkkaus, liiallinen terävyys, arkuus sekä huonohermoisuus. Kuolinsyytilaston mukaan rodussa esiintyviä luonneongelmia ovat salakavaluus ja pelokkuus.

Koiran saamat kokemukset ja kasvatus vaikuttavat siihen millainen koira pennusta kehittyy. Kääpiöpinseri vaatii vähintään tapakasvatuksen, sosiaalistamista ja aktiviteetteja ollakseen yhteiskuntakelpoinen ja miellyttävä koti- ja seurakoira. Kääpiöpinsereiden luonteesta kertominen rodusta kiinnostuneille ja sopivan kodin valinta kullekin pennulle on tärkeää, jotta mahdollisia ongelmia pystytään ennaltaehkäisemään. Luonneominaisuuksien osittaisen periytymisen vuoksi jalostukseen valittavien koirien tulisi vastata kääpiöpinsereiden luonteelle ja käytölle asetettua vaatimuksia.

Suomen kääpiöpinserikannan luonteiden arvioimiseksi tarvitaan lisää mitattavia luonnearvioita, kuten luonnetestejä ja MH-luonnekuvauksia, sillä nykyisin testattujen tai kuvattujen määrä on pieni ja koirat ovat osittain valikoituneet. Tavoitteena on kasvattaa luonnetestattujen, MH-kuvattujen sekä jalostustarkastettujen kääpiöpinsereiden osuutta. Yhdistys kannustaa rodun harrastajia osallistumaan testeihin, kuvauksiin ja tarkastuksiin sekä pyrkii itse järjestämään näitä tilaisuuksia. Myös koetulokset, kuten agilty-, TOKO- ja BH-tulokset, antavat jonkin verran osviittaa kääpiöpinserin hermorakenteen ja koulutettavuuden tilanteesta, ja yhdistys kannustaakin rodun harrastajia erilaisten harrastusten pariin. Rodunomaisen luonteen vaalimiseksi yhdistys on alkanut laatimaan kääpiöpinsereiden luonneprofiileja luonnetestin sekä MH-kuvauksen osalta. Luonnetesteistä ja -kuvauksissa saatavia rodun luonnearvioita tulee täydentää etenkin ongelmakäyttäytymisen osalta esimerkiksi kyselytutkimuksilla.

Näyttelyissä tuomareiden toivotaan kiinnittävän huomiota kääpiöpinsereiden luonteisiin, kuvailemaan käyttäytymistä arvosteluissa ja hylkäämään koirat, jotka osoittavat aggressiivisuutta tai arkuutta. Jalostukseen käytettävien koirien luonteisiin tulee kiinnittää erityistä huomiota ja yhdistys suosittelee jalostuskoirien jalostustarkastusta, luonnetestausta tai MH-kuvaamista. Aggressiivisia, erittäin arkoja tai hermostuneita yksilöitä ei saa käyttää jalostukseen.

4.3 Terveys ja lisääntyminen

Kääpiöpinserillä esiintyy tutkitusti joitain vakavia ja jalostuksellisesti huomioon otettavia sairauksia. Näiden sairauksien suhteen suositellaan, että jalostuskoirat olisivat terveitä.

4.3.1 PEVISA-ohjelmaan sisällytetyt sairaudet

Suomen Kennelliitto ry:n jalostustieteellinen toimikunta hyväksyi kääpiöpinserien PEVISA-ohjelman kokouksessaan 5/2007 (20.6.2007) ja se tuli voimaan vuoden 2008 alusta. PEVISA-ohjelman mukaan pentujen vanhemmilla tulee olla polvitutkimuslausunto sekä voimassa oleva silmätutkimuslausunto, joka ei saa olla 24kk vanhempi. Ohjelma on voimassa 1.1.2008–31.12.2012.

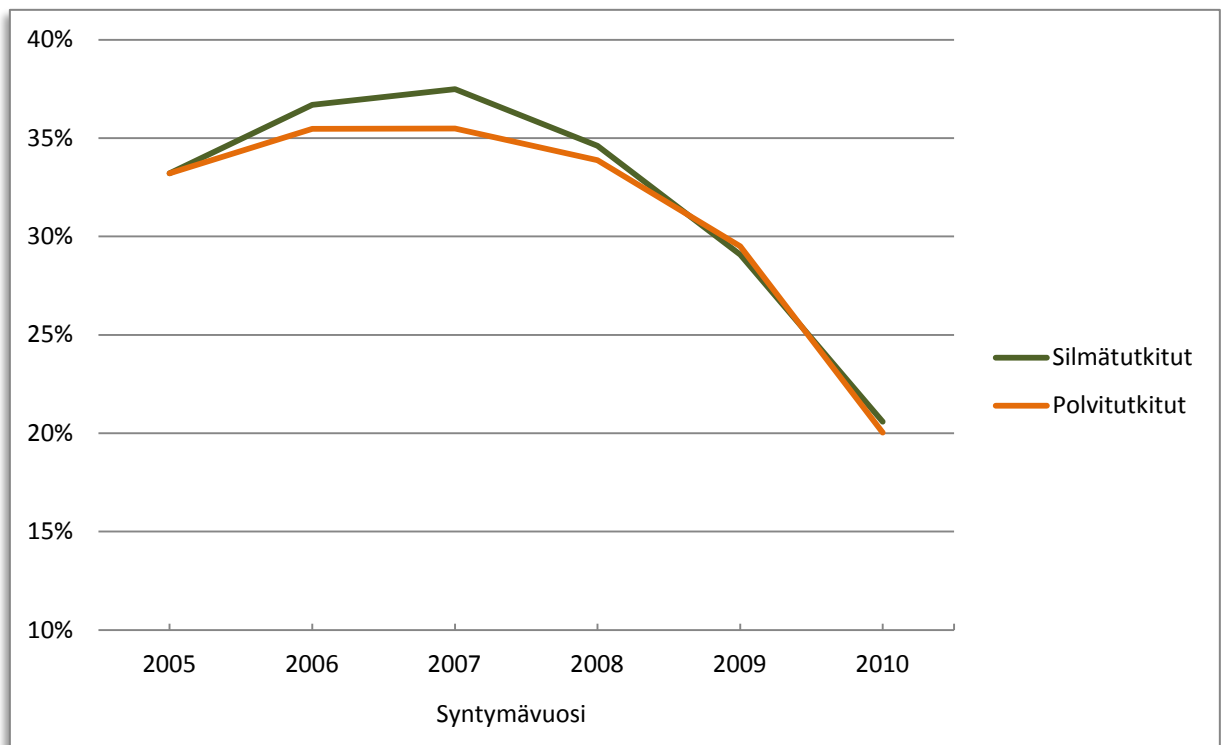
17.3.2012 pidetyssä rotujärjestön yleiskokouksessa hyväksyttiin rodun uusi PEVISA-ohjelma vuosille 2013-2017, jonka mukaan pentueen molemmilla vanhemmilla tulee olla

voimassaoleva, alle 18 kk vanha silmätarkastustulos seuraavin erityisehdoin: koiran, jolla on todettu perinnöllinen katarakta, PRA, linssiluksaatio, tai PHTVL/PHPV aste 2-6, jälkeläisiä ei rekisteröidä. Lisäksi molemmilla vanhemmilla tulee olla voimassaoleva, yli 12 kk iässä annettu polvitarkastustulos seuraavin erityisehdoin: koiran, jolla on todettu patellaluksaatio aste 2-4, jälkeläisiä ei rekisteröidä.

Vuoden 2012 alusta lähtien on alle kolmen vuoden ikäiselle koiralle annettu polvilausunto voimassa vain kaksi vuotta. Virallisen polvilausunnon alaikäraja on 12 kuukautta. Alle kolmivuotiaalle koiralle tehty tutkimus tarvitsee uusia kahden vuoden jälkeen vain, mikäli tutkimustulos halutaan pitää voimassa. Vanhentunut lausunto täytyy kuitenkin uusia ennen seuraavaa astutusta. Polvitutkimusta ei tarvitse uusia, jos koira on tutkimushetkellä täyttänyt kolme vuotta. Ohjeen mukaisesti siinä tapauksessa, että koiralla on toisistaan poikkeavia lausuntoja, jää huonompi lausunto voimaan kunnes polvista on paneelilausunto.

Kennelliiton sääntöjen mukaan alle 1-vuotiaana annettu silmätarkastuslausunto on voimassa yhden vuoden. Jalostuskoiralla on astutushetkellä oltava voimassaoleva silmä- ja polvitarkastuslausunto.

Vuoteen 2009 asti yhdistys tuki jäsentensä kääpiöpinsereiden silmätarkastuksia maksamalla takautuvasti osan tutkimuksen hinnasta. Vuonna 2008 hallituksen päätöksen mukaisesti korvattiin silmätarkastuskuluja JTO:ssa mainittujen käytetyimpien urosten ja narttujen omistajille. Tällöin koirien omistajille lähetettiin pyyntö käyttää koiransa silmätarkastuksessa yhdistyksen kustannuksella. Tätä tukea maksettiin kyseisen vuoden aikana yhteensä 5 koiralle. PEVISA-ohjelman voimaan tulon jälkeen tuen maksamista ei enää pidetty tarpeellisena.



Kuva 6: Silmä ja polvitutkittujen määrä suhteessa mainittuina vuosina syntyneisiin

Silmäsairaudet

Vuosi	Syntyneitä	Tutkittu	Tutkittu %	Terveitä	Terveitä %
1996	165	15	9%	14	93%
1997	174	28	16%	27	96%
1998	170	15	9%	13	87%
1999	165	28	17%	23	82%
2000	223	37	17%	28	76%
2001	311	43	14%	36	84%
2002	312	75	24%	57	76%
2003	411	106	26%	86	81%
2004	463	128	28%	110	86%
2005	539	179	33%	147	82%
2006	657	241	37%	216	90%
2007	699	262	37%	235	90%
2008	679	233	34%	216	93%
2009	728	202	28%	194	96%
2010	544	98	18%	92	94%
2011	519	14	3 %	14	100 %

Taulukko 12: Silmätutkitut kääpiöpinserit syntymävuoden mukaan

PRA, etenevä verkkokalvon surkastuma

Jalostuskoiran silmien tulee olla PRA:n osalta täysin terveet.

Sairaana koiran verkkokalvo ja näkösolut surkastuvat ja aiheuttavat lopulta täydellisen näön menetyksen. Sairauden yleisin periytymistapa on autosomaali resessiivinen eli sukupuolesta riippumaton, väistävä periytyminen. PRA:aan sairastuneet ovat usein 1-4 -vuotiaita tai sitä vanhempia koiria. Progressiiviseen retinaaliatrofiaan eli etenevään verkkokalvon surkastumaan ei ole mitään parannuskeinoa ja sokeutuminen on väistämätöntä.

Suomalaisissa kääpiöpinserissä on diagnosoitu yksi varma PRA tapaus. Sairaus todettiin 6-vuotiaalla jalostusuroksella (Zalzoön's Extempore, 14 pentuetta, 44 pentua) vuonna 1994. Koiraa ei diagnosoitihetkellä ollut tunnistusmerkitty ja siksi lausunto on epävirallinen. Sairauden etenemistä ei enää PRA diagnoosin jälkeen seurattu uusintatutkimuksin. Lausunnon mukaan verkkokalvolla näkyy huomattava degeneraatio eli rappeutuminen. Koiran iästä johtuen sillä oli tuolloin jo runsaasti jälkeläisiä ja tämän takia on mahdollista, että sairauden kantajia on nykyisissä sukulinjoissa. Esimerkiksi alla lueteltujen PRA-epäiltyjen koirien taustalta kyseinen diagnosoitu uros löytyy.

Lisäksi on todettu 4 PRA-epäilyä seuraavilla koirilla (21.8.2011 mennessä):

Fürstenborgh Demon

A'Dreams Black Status

A'Dreams Black Layla

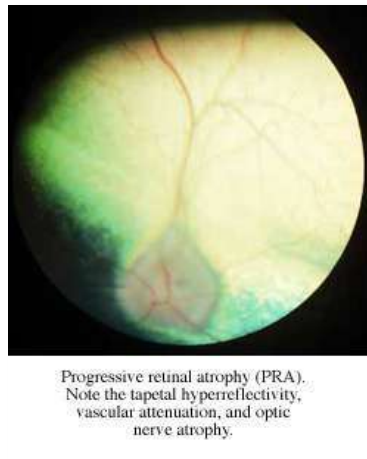
Tiny Harridan's I'm The One

(<http://jalostus.kennelliitto.fi/frmTerveystilastot.aspx?R=185>)



Normal canine retina.

Kuva 7: Normaali verkkokalvo



Progressive retinal atrophy (PRA).
Note the tapetal hyperreflectivity,
vascular attenuation, and optic
nerve atrophy.

Kuva 8: PRA



Kuva 9: Harmaakaihi

Harmakaihi, Cataracta

Harmakaihilla tarkoitetaan linssin samentumaa, jota valo ei läpäise. Harmakaihin aiheuttajia on useita, kuten korkea ikä, myrkytys, lääkitys, aineenvaihduntasairaus, muu sairaus tai vamma. Näitä kutsutaan toissijaisiksi eli jonkin muun syyn aiheuttamiksi kaiheiksi. Esimerkkinä hankitusta katraktasta voidaan mainita sokeritautiin liittyvä, hyvin nopeasti täydelliseksi kaihiksi kehittyvä katarakta. Muita esimerkkejä hankitusta kaihista ovat esimerkiksi vanhuuden kaihi ja PRA:han liittyvä toissijainen kaihi.

Harmakaihi voi olla myös perinnöllinen, tästä käytetään lyhennettä HC (hereditary cataract). Perinnöllinen harmakaihi on PEVISA-ohjelmiin sisällytetty vastustettava silmänsairaus. Tunnettujen muotojen periytymismekanismi on yleensä autosomaalinen resessiivinen, mutta useimpien muotojen periytymismallia ei tiedetä. Syntymän ja 8 viikon iän välillä todetut kataraktat ovat synnynnäisiä.

Samentuma voi ilmetä vain toisessa tai molemmissa linseissä. Samentuma saattaa laajentua tai pysyä ennallaan koko koiran eliniän. Se voi edetä hyvin hitaasti, jolloin se ei vaikuta koiran näkökykyyn koko koiran elinaikana. On hyvä huomioida, että noin 4-vuotiaana linssi alkaa normaaleista ikääntymisestä johtuvista syistä muuttua sameaksi. Tämä johtuu linssin kovettumisesta jota kutsutaan seniiliksi skleroosiksi tai nukleaariseksi skleroosiksi. Valo läpäisee kuitenkin kovettuneen linssin normaalisti. Tämä ilmiö on tavallinen, eikä se ole kaihia.

Perinnöllinen kaihi on yleensä molemminpuolinen ja johtaa sokeuteen, jos linssien samentuminen on täydellinen. Jos kaihisamentuma jää hyvin pieneksi, sillä ei ole vaikutusta koiran näkökykyyn. Ns. nukleaariskleroosi eli linssin kovettuminen vanhalla koiralla ei ole varsinainen kaihimuutos, vaan normaaliin ikääntymiseen liittyvä muutos, jossa linssin ydin muuttuu "opaalinharmaaksi". Näkökykyyn se ei vaikuta.

Perinnöllinen kaihi voidaan todeta perinnöllisten silmänsairauksien varalta tehtävässä silmätutkimuksessa. Erityisen tärkeää kaihin toteamisessa on viralliseen silmätutkimukseen kuuluva biomikroskooppitutkimus. Kaihi voidaan poistaa leikkauksella fakoemulsifikaatiomenetelmällä. Paras leikkaustulos saadaan, kun leikkaus tehdään ennen kuin kaihimuutos on täydellinen. Hoidon edellytyksenä on se, että silmänpohja on terve.

Perinnöllinen katarakta voi esiintyä yhdessä PRA:n kanssa, yleensä PRA:han liittyy kuitenkin ns. toissijainen kaihi.

Jalostuskoiran silmien tulee olla perinnöllisen harmaakaihin osalta täysin terveet. Yhdistelmiä, joista katarakta sairaita on syntynyt, ei tulisi uusia ja näiden parittamista lähisukulaisten kanssa tulisi välttää. Kataraktaan sairastuneiden koirien pentuesisarusten jalostuskäytössä tulee huomioida niiden suuri todennäköisyys olla kantajia.

Geenitestiä kääpiöpinserin perinnöllisen kataraktan tunnistamiseen ei ole vielä ole. Hannes Lohen työryhmä työskentelee asian eteen parhaillaan. Hannes Lohen Helsingin Yliopiston geenitutkimus käynnistyi vuonna 2006 koskien kääpiöpinsereiden perinnöllistä kataraktaa ja epilepsiaa. Yhdistys on aktiivisesti tukenut geenitutkimusryhmän työtä mm. lahjoittamalla vuonna 2007 järjestetyn Match Show:n tuoton lyhentämättömänä Perinnöllisten Sairauksien Tutkimuksen Tuki ry:n (PeSaTu ry) kautta. Lisäksi tutkimusta on tuettu järjestämällä maksuttomia näytteenottotilaisuuksia useampaan eri otteeseen sekä kustantamalla tutkimusta varten sairaiden koirien näytteenoton. Kääpiöpinserit ovat edelleen mukana Hannes Lohen johtamassa geenitutkimuksessa.

Katarakta diagnoosien määrä syntymävuosittain on esitetty taulukossa 13. Vuosina 1996–2010 syntyneistä koirista 73:lla on todettu katarakta ja 31:llä on epäilyttävä katarakta. Kataraktan toteamisiän keskiarvo on kääpiöpinsereillä ollut noin 5 vuotta. Kääpiöpinsereillä yleisimmät katarakta muodot ovat kortikaalinen ja posterior polaarinen katarakta.

syntymävuosi	tutkittujen määrä	katarakta todettu	katarakta epäily
1996	15	1	-
1997	28	1	-
1998	15	1	-
1999	28	6	1
2000	37	5	1
2001	43	8	2
2002	75	7	3
2003	105	10	3
2004	128	6	3
2005	179	7	7
2006	240	5	5
2007	289	11	2
2008	249	9	5
2009	206	3	-
2010	18	-	-
2011	14	-	-

Taulukko 13: Todetut kataraktat, syntymävuodet 1990-2012, KoiraNet jalostustietojärjestelmä 30.11.2012

Rodulla harvinaisemmat sairaudet

PHTVL/PHPV, sikiökautisten verisuonten jäämiä linssissä ja/tai lasiaisessa

Jalostuskoiran silmien tulee olla PHTVL/PHPV -sairauden osalta enintään astetta 1 ja tällöin parituskumppanin tulee olla terve.

Silmään syntyy tuntemattomasta syystä sikiökauden alussa liikakasvuisia verisuonikalvostorakenteita, jotka eivät häviä normaalisti syntymään mennessä. Silmään jää näiden verisuoniverkoston jäänteitä eriävissä määrin. Lievimmillään jäänteet ovat pieniä ruskeita pisteitä linssin takapinnalla ja vakavimmillaan toimivia verisuonia sekä epämuodostumia. Sairauden periytymisestä ei ole varmaa tietoa, mutta sukulaisrodulla dobermannilla sen on epäilty olevan dominoivasti eli määräävästi periytyvä.

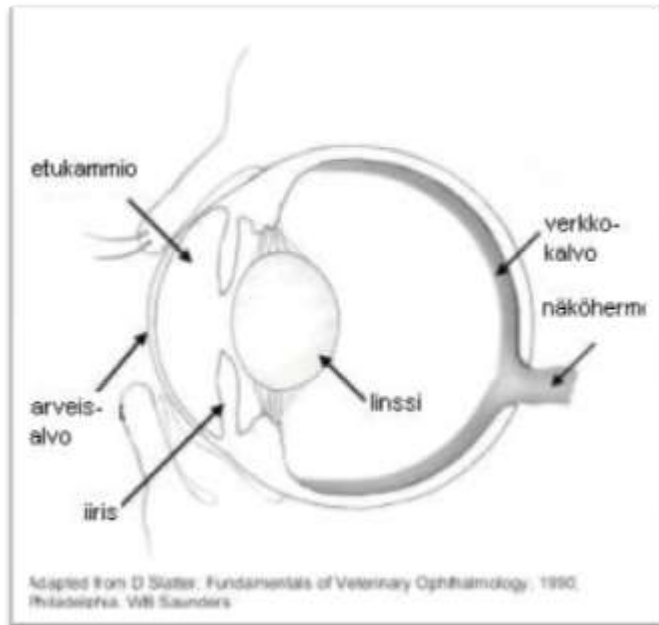
PHTVL/PHPV sairauden vakavuusasteita on 6.

1. asteessa linssin takapintaa täplittävät ruskeat. 1. asteen PHTVL/PHPV ei pahene iän myötä, eikä sen tiedetä aiheuttavan toissijaisena syntyviä silmänsairauksia. Se ei rajoita jalostuskäyttöä, mutta kuten aiemmin mainittiin, on suositeltavaa että PHTVL1 sairaan pariksi valittaisiin terve yksilö. Suomalaisilla kääpiöpinsereillä on verrattain runsaasti eriasteisia sikiökautisten verisuonten jäänteitä silmissä. Vuosina 1996–2010 syntyneissä silmätutkituissa kääpiöpinsereissä on elokuuhun 2011 mennessä löytynyt 26 PHTVL aste 1 tapausta ja 6 astetta 2-6 sairasta.

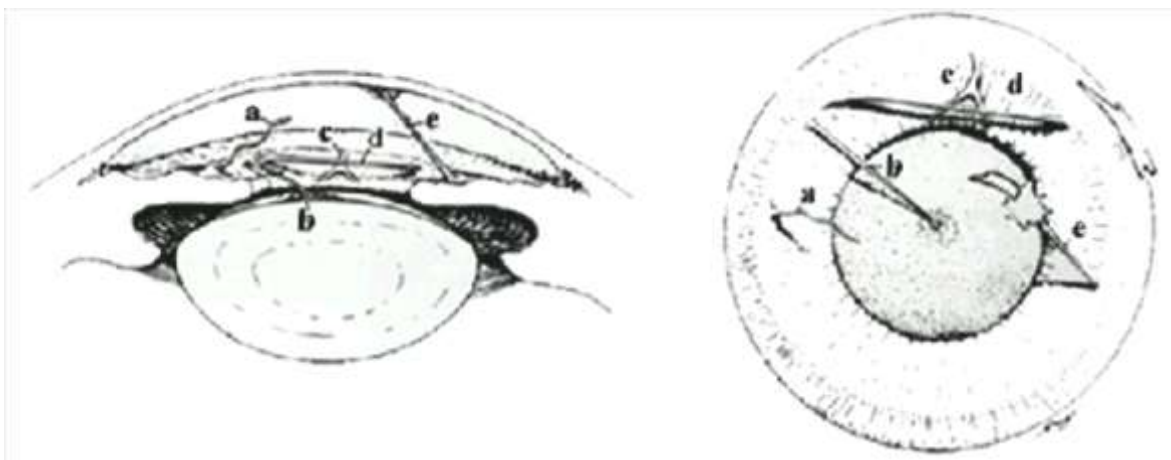
Varsin runsaasti on todettu PPM:ää (persistens pupillaris membrana): 12 todettua ja 70 epäilyttävää vuosina 1996–2010. PPM on samaa alkuperää PHTVL sairauden kanssa. Tämänhetkisten tutkimustulosten mukaan nämä muutokset ovat rodussa hyvin yleisiä. Muutokset ovat yleensä lieviä, eivätkä haittaa koiraa. PPM ei estä jalostuskäyttöä (Jalomäki 2005). Ylimääräisiä ripsiä on todettu vuosina 1996–2010 syntyneistä 52 koiralla (distichiasis, trichiasis, ektooppinen cilia, caruncular trichiasis tai määrittelemättömät ylimääräiset ripset/karvat). Mikäli jalostuskoiralla on todettu ylimääräiset ripset tai karvat, tulisi parituskumppanin olla tältä osin terve. Yhdellä koiralla on todettu silmäluomen sisäänpäin kiertyminen, yhdellä näköhermon vajaakehitys (mikropapilla) sekä yhdellä koiralla epiteliaalinen sarveiskalvon dystrofia. Retinan dysplasia (RD) on todettu 3 kääpiöpinserillä; yksi geograafinen (gRD) ja kaksi multifokaalia (mRD). Jalostuskoiran silmien tulee olla gRD osalta terveet ja mikäli koiralla on todettu mRD, tulee parituskumppanin olla RD:n osalta terve.

Viime vuosina kääpiöpinsereillä on todettu melko usein lasiaisen rappeumaa (23 todettua ja 9 epäilyttävää v. 1996–2010 syntyneissä). Lasiaisen muodostaa silmämunan suurimman osan ja se on 99 prosenttisesti vettä. Lasiaisen muuttuessa sameaksi, vettyessä tai rappeutuessa näkökyky voi heiketä. (Hovi). Lasiaisuus tarkoittaa hyytelömäisen lasiaisen rihmamaista vuotoa etukammioon. Lasiaista pääsee vuotamaan etukammioon mikäli linssin ripustinsäikeet ovat jollakin lailla osittain irti tai löysät. Joillakin roduilla lasiaisuus pidetään linssiluksaation esiasteena. Lasiaisen rappeuma vaikuttaa merkittävästi koiran näkökykyyn ja tällaista koiraa ei pidä käyttää jalostukseen.

**PPM, sikiökautisten verisuonten jäänteitä silmän etuosassa. Normaalisti nämä liikakasvuisten verisuonten jäänteet katoavat muutamassa viikossa syntymän jälkeen, toisilla yksilöillä voi mennä kuukausiakin tai ne eivät katoa ollenkaan. Muutokset ovat yleensä lieviä, eivätkä haittaa koiraa. PPM ei estä jalostuskäyttöä. (Jalomäki 2005)*



Kuva 10: Kaaviokuva silmästä



Kuva 11: PPM

- a) 1 irrallinen ppm säie etukammiossa, ei merkitystä
- b) ppm säie iiriksestä linssiin, voi aiheuttaa kaihimuutoksia
- c) ppm y-säie iiris-iiris, ei merkitystä
- d) yksittäinen iiris-iiris säie, ei merkitystä
- e) säie iiriksestä sarveiskalvoon, sarveiskalvon paikallisia samentumia

Linssiluksaatio

Linssiluksaatio (primääri) on perinnöllinen silmänsairaus joillakin roduilla (pääasiassa pienet terrierirodut). Se tarkoittaa linssin siirtymistä normaalilta paikaltaan joko etukammioon sarveiskalvon taakse tai takakammioon lasiaiseen. Linssiluksaatio aiheuttaa silmään voimakasta kipua, värikalvon tulehdusta ja usein myös silmän sisäisen paineen nousua (glaukooma). Linssiluksaation hoito on leikkaushoito. Linssiluksaation epäillään periytyvän autosomaalisesti resessiivisesti. Kääpiöpinsereillä ei ole todettu linssiluksaatioita (kolme epäilyä 2000-2011).

Glaukooma

Glaukoomaa eli silmänpainetautia sairastavalla koiralla silmän sisäinen paine nousee vaarallisen korkeaksi. Tämä vaurioittaa silmän eri osia, erityisesti näköhermon päätä ja verkkokalvoa. Glaukooma johtuu silmän kammionesteet tuoton ja ulosvirtauksen epätasapainosta. Glaukooma on akuutti sairaus, joka johtaa hoitamattomana silmän sokeutumiseen. Tehokasta pitkäaikaishoitoa ei tautiin ole, eivätkä monet koirat vastaa edes lyhytaikaiseen hoitoon. Hoidon tavoitteena on alentaa silmänpainetta ja lievittää kipua. Parhaimmillaankin glaukoomahoito on kuitenkin vain silmän sokeutumiseen hidastamista.

Glaukooma voi olla joko primaari tai sekundaari sairaus. Primaari glaukooma on perinnöllinen, ja se johtuu silmän synnynnäisestä rakennevirheestä. Sekundaari glaukooma puolestaan on seurausta esimerkiksi traumasta, joka estää kammionesteen ulosvirtauksen. Sekundaari glaukooma ei ole perinnöllinen sairaus.

Polvisairaudet

Patellaluksaatio, polvilumpion sijoiltaanmeno

Polvinivelen rakenteelliset heikkoudet altistavat patellaluksaatiolle eli polvilumpion sijoiltaan menolle. Jalka-asento on virheellinen ja polvilumpion telaurat ovat liian matalat. Patellaluksaatiota esiintyy suhteellisen runsaasti kääpiöroduilla ja sellaisilla suuremmilla roduilla, joilla on suora takajalka. Periytyvyyden mekanismi ei ole tiedossa. Pienikokoisilla roduilla polvilumpio luksoituu yleensä sisäänpäin (mediaalisesti).

Patellaluksaatio on synnynnäinen ja jaetaan vian vakavuuden perusteella neljään eri asteeseen. Eläinlääkäri tutkii polvet tunnustelemalla. I - asteen luksaatiot ovat tavallisesti oireettomia eivätkä kaipaa hoitoa. II- ja III - asteen luksaatioissa koiralla havaitaan selviä liikkumisvaikeuksia. Ravatessaan koira koukistaa hetkittäin raajaansa sen sijaan että tukeutuisi sillä maahan (polvilumpio on luiskahtanut pois paikoiltaan), ja jatkaa sitten normaalia ravia (polvilumpio on palautunut paikoilleen). IV - asteen luksaatioissa polvilumpio on pysyvästi pois paikoiltaan. Usein oireet huomataan tapaturman jälkeen, vaikka kyseessä on synnynnäinen vika.

Lievien patellaluksaation muotojen hoidoksi riittää yleensä lepo ja kipulääkitys. Vaikeat patellaluksaatiot on hoidettava kirurgisesti. Vaikeimman asteen luksaatioissa hoito voi vaatia useita leikkauksia ja ennuste voi olla huono.

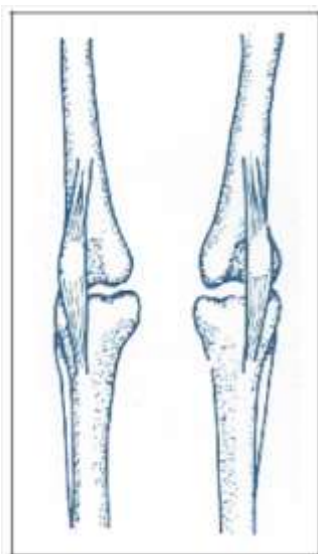
Jalostuskoiran tulee olla patellaluksaation osalta enintään astetta 1, jolloin yhdistelmää valittaessa tulee parituskumppanin olla astetta 0.

Vuosi	Syntyneitä	0	1	2	3	4	Yhteensä
1996	165	17	0	0	0	0	17
1997	174	28	1	1	0	0	30
1998	170	19	0	0	0	0	19
1999	165	30	0	1	1	0	32
2000	223	39	3	2	0	0	44
2001	311	54	0	1	0	0	55
2002	312	76	1	2	1	0	80
2003	411	109	2	1	0	1	113
2004	463	127	4	0	0	0	131
2005	539	168	6	2	2	1	179
2006	657	218	8	4	2	0	232
2007	699	234	8	3	0	1	245
2008	679	213	13	2	0	0	219
2009	728	199	5	0	0	0	173
2010	544	94	1	0	0	0	19
2011	519	14	1	0	0	0	15
Yhteensä	6759	1639	52	19	6	3	1588

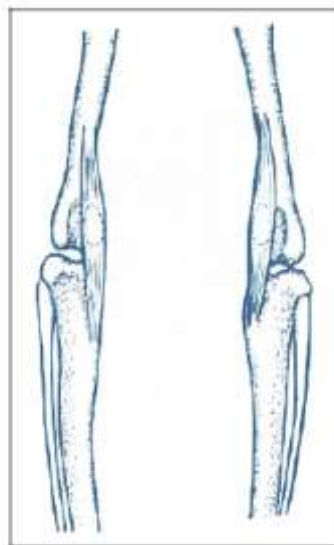
Taulukko 14: Polvitutkimustulokset, syntymävuodet 1996-2011, KoiraNet jalostustietojärjestelmä 30.11.2012

Patellaluksaatioon liittyvät läheisesti takaraajojen rakennevirheet, kuten länkisäärisyys ja raajojen sisään tai uloskiertyminen sekä liian suorat polvikulmaukset. Jalostuksessa tulee huomioida normaali raajarakenne, kuten normaali polvikulmaus sekä raajojen yhden-suuntaisuus.

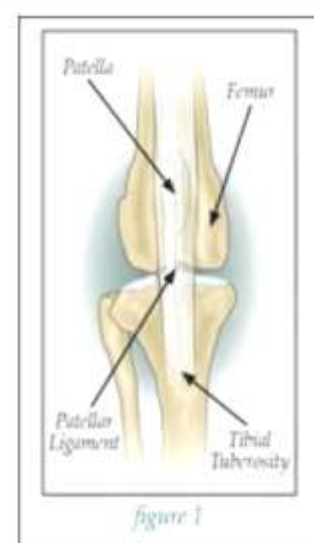
Kääpiöpinserillä patellaluksaatio on harvinainen sairaus, sillä 95 % polvitutkituista kääpiöpinseristä on terveitä (Taulukko 14 ja 15). Tämä lienee pitkään jatkuneiden ja lähes kaikki jalostuskoirat käsittävien polvitarkastusten ansiota. Sairaat on saatu tehokkaasti kitkettyä pois jalostuskäytöstä.



Kuva 12: Lateraalinen luksaatio



Kuva 13: Mediaalinen patellaluksaatio



Kuva 14: Normaali patella

Vuosi	Tutkittu	0	1	2	3	4
1996	10%	100%	0%	0%	0%	0%
1997	17%	93%	3%	3%	0%	0%
1998	11%	100%	0%	0%	0%	0%
1999	19%	94%	0%	3%	3%	0%
2000	20%	89%	7%	5%	0%	0%
2001	18%	98%	0%	2%	0%	0%
2002	26%	95%	1%	2%	1%	0%
2003	27%	96%	2%	1%	0%	1%
2004	28%	97%	3%	0%	0%	0%
2005	33%	94%	3%	1%	1%	1%
2006	35%	94%	3%	2%	1%	0%
2007	35%	95%	3%	1%	0%	0%
2008	32%	93%	6%	1%	0%	0%
2009	24%	97%	3%	0%	0%	0%
2010	4%	95%	5%	0%	0%	0%
2011	3%	93%	7%	0%	0%	0%
Yhteensä	26%	95%	3%	1%	0%	0%

Taulukko 15: Polvitutkitut kääpiöpinserit, syntymävuodet 1990-2012, KoiraNet jalostustietojärjestelmä 30.11.2012

4.3.2 Muut rodulla todetut merkittävät sairaudet

Epilepsia

Epilepsia on toistuvia kohtauksia aiheuttava aivojen sähköisen toiminnan häiriö, joka on koiran yleisin neurologinen sairaus. Kohtauksien luonne vaihtelee ja koiralla voi olla tajunnan, motoriikan, sensorisen toiminnan, autonomisen hermoston ja/tai käyttäytymisen häiriöitä. Kohtauksen aikana koira voi olla tajuissaan tai tajuton. Jos koko koira kouristelee, puhutaan yleistyneestä kohtauksesta. Kohtaus voi esiintyä myös paikallisena, jolloin vain yksi lihasryhmä, esimerkiksi koiran raaja tai raajat kouristelevat. Paikallisalkuinen kohtaus voi laajeta yleistyneeksi kohtaukseksi. Kohtauksen luonne riippuu purkauksen lähtöpaikasta aivoissa ja sen leviämisestä.

Epilepsiaa sairastavaa koira ei saa käyttää jalostukseen. Samoin on vältettävä sellaisten riskilinjojen yhdistämistä, joiden tiedetään tuottaneen epileptikkojäkeläisiä, niin kauan kun rodulle ei ole olemassa geenitestiä, jonka avulla sairauden kantajuus voidaan todeta. Ensimmäinen epilepsia-kohtaus tulee useimmiten nuorena, 1-5 – vuotiaana, mutta perinnöllinen epilepsia voi alkaa missä iässä hyvänsä. Samantyyppisiä kohtauksia voivat aiheuttaa myös muut sairaudet kuin epilepsia. Epilepsiadiagnoosi pohjautuu muiden sairauksien poissulkemiseen. Siksi koirasta otetaan virtsa- ja verinäytteitä ja tehdään neurologinen tutkimus. Jollei muuta selittävää syytä löydy, koira sairastaa epilepsiaa. Epilepsiaa ei voida parantaa, vaan koira tarvitsee lääkitystä koko loppuelämänsä ajan. Lääkityksen aloituspäätökseen vaikuttaa kohtauksien esiintymistiheys ja vakavuus. Lääkityksen avulla epilepsia-kohtausten esiintymistä voidaan harventaa, kohtauksia lieventää ja niiden kestoa lyhentää. Joskus kohtaukset saadaan lääkityksellä kokonaan loppumaan.

Jalostustoimikunta on kerännyt ja ylläpitänyt listaa epilepsiaan sairastuneista kääpiöpinsereistä jo useamman vuoden ajan. Lista on ollut jalostustoimikunnan käytössä jalostusneuvonnan tukena. Lista on kenen tahansa vapaasti tilattavissa.

Epilepsiaa sairastavaa koira ei tule käyttää jalostukseen ja yhdistelmiä, joista epilepsiaa sairastavia koiria on syntynyt, ei tule uusia ja näiden parittamista lähisukulaisten kanssa tulisi välttää.

Atopia

Atopia on geneettisestä taipumuksesta aiheutuva tulehduksellinen ja kutiseva allerginen ihosairaus, jonka synnylle on perimän lisäksi olemassa useita altistavia tekijöitä, kuten koiran elinympäristö ja olosuhteet. Atopia on elinikäinen vaiva, joka on kontrolloitavissa, muttei parannettavissa. Ruoka-aineallergia on koiralla atopiaa huomattavasti harvinaisempaa. Vain 10 % iho-oireisista koirista kärsii ruoka-aineallergiasta, jolloin koiralla on yleensä myös ruuansulatuskanavan oireita (ilmavaivat, ripuli). Atooppista tai allergista koira ei saa käyttää jalostukseen.

Atopia on tyypillisesti nuoren aikuisen koiran sairaus ja oireet alkavat suurimmalla osalla atoopikoista 6 kk – 3 vuoden iässä. Allerginen nuha, astma ja silmän sidekalvontulehdus ovat koiralla harvinaisia. Koira reagoi iholla ja atopia onkin koiran yleisin ihosairaus. Atopiaan liittyvien toistuvien ihon bakteeri- ja hiivatulehdusten esiintymisestä on päätelty, että atooppikkokoirilla olisi puutteellisesti toimiva soluvälitteinen immuunivaste. Atopialle tyypillistä on, että oireet helpottuvat ja pahenevat kausittaisesti ainakin sairauden alkuvaiheessa. Jos oireet ovat heti alkuun jatkuvia, voidaan hyvällä syyllä epäillä ruoka-aineallergiaa aiheuttajaksi.

Atooppinen iho kutisee, minkä seurauksena koira raapii ihonsa rikki. Turkki on hilseilevä ja huonokuntoinen sekä ohut tai jopa paikoin kalju. Niiltä alueilta, joissa kutina on voimakkainta, iho paksunee jatkuvan raapimisen ja kalvamisen seurauksena sekä tummuu. Muutokset paikallistuvat naamaan (huulet ja silmien ympäritys), korviin, tassuihin, jalkoihin, leukaan ja vatsan alle (kainalot ja nivuset). Joillakin koirilla jatkuva kutina aiheuttaa myös käyttäytymisen muutoksia, esim. ärtyisyyttä. Toistuvat korvatulehdukset ovat eräs tavallisimmista atoopikon iho-oireista.

Koiran kutinan syy on selvitettävä huolellisesti. Jos muuta selittävää syytä ei löydy ja koiralla on atopiadiagnoosin tekemiseen oikeuttavat oireet, koiralle tehdään joko ihotesti tai allergiavasta-aineita etsitään verestä. Koiran atopian hoitoon käytetään monia eri hoitomuotoja. Kaikkein tärkein on allergeenialtistuksen vähentäminen esim. toistuvien pesujen ja ympäristön saneerauksen avulla. Jollei näiden toimenpiteiden ja sekundaaristen bakteeri – ja hiivatulehdusten hallinnalla päästä riittävään lopputulokseen, voidaan allergiatestin tulosten perusteella aloittaa siedätyshoito ja/tai lääkehoito.

Legg-Perthesin tauti

Legg-Perthesin taudissa reisiluun pää joutuu kuolioon. Tämä johtuu häiriöstä reisiluun pään verenkierrossa, mutta syy taudille on tuntematon. Tautia siintyyetenki terrieri- ja kääpiökoiraroduilla ja se on perinnöllinen. Legg-Perthesin taudin oireet alkavat 4 – 11 kuukauden iässä. Koira ontuu takajalkaa, ja ontuminen pahenee vähitellen. Tauti ja oireet voivat olla toispuoleisia tai esiintyä molemmissa takaraajoissa. Legg-Perthesin tauti

diagnosoidaan röntgenkuvauksen avulla. Tauti hoidetaan kirurgisesti leikkaamalla, ja oikean kuntoutuksen avulla koiran paranemisennuste on yleensä erinomainen. Hoitamattomana tauti kehittyy nivelrikoksi. Legg-Perthesin tautiin sairastunutta koiraa ei saa käyttää jalostukseen.

Terveyskysely

Suomen Kääpiöpinserit ry on laatinut muiden sairauksien ja vikojen selvittämiseksi terveyskyselyn, joka löytyy yhdistyksen kotisivuilta. 2007–2011 vuosina saatu aineisto on tämän JTO päivityksen aikaan analysoinnissa, tulokset julkistetaan vuoden 2012 aikana.

Vuoteen 2007 mennessä jalostustoimikunta on saanut 281 kpl vastauksia, joiden perusteella voidaan todeta yleisimmät kääpiöpinserillä esiintyvät sairaudet ja viat:

- premolaaripuutokset 24 %
- koukku- tai mutkahäntä 7 %
- herkkävatsaisuus 6 %
- purentavirheet 5 %
- ruoka-aine allergiat 4 %
- muut silmäsairaudet tai viat 4 %
- kulmahampaiden asentovirheet 3,5 %
- rokotusreaktiot 3 %
- vuotavat tai usein tulehtuvat silmät 3 %
- muut allergiat 2,5 %

Yksittäisiä vastauksia saatiin seuraavista vakavista sairauksista:

- Legg-Perthesin tauti (reisiluun pään kuolio)
- syövät
- munuaissairaudet
- maksasairaudet
- kilpirauhasen vajaatoiminta
- vesitystauti (diabetes insipidus)
- virtsatiesairaudet
- sydänsairaudet
- epilepsia

Premolaaripuutosten tiedetään olleen hyvin tavallinen ja yleinen ongelma kautta aikojen. Jalostusvalinnoissa tulee kiinnittää huomiota hammaspuutoksiin.

Herkkävatsaisuus on kääpiöpinserillä ilmeisen yleistä, lähinnä tällä tarkoitetaan kuitenkin sitä, että koira reagoi voimakkaasti ruokinnan muutoksiin. Asiaan tulee kiinnittää huomiota, varsinkin mikäli tämän huomataan yleistyvän.

Kulmahampaiden asentovirheet olivat eri syistä johtuvia, yleisimmin maitohampaiden liian myöhäisen poistamisen seurausta. Purentavirheet ovat harvinaisia ja vastauksista ilmeni niidenkin olevan lieviä. Niiden yleistymistä on syytä kuitenkin tarkkailla.

Allergioiden ja muiden immuunijärjestelmän ongelmien yleisyydestä ei aiemmin ole tehty kartoituksia, joten kyselyn perusteella ei voida sanoa, ovatko ne yleistyneet tai vähentyneet rodussa.

Muiksi silmäsairauksiksi luettiin mm. ei-perinnöllinen vanhuuden kaihi yli 10-vuotiailla koirilla, ylimääräiset ripset, tuntemattomasta syystä heikentynyt näkö, silmäamputaatiot muiden silmäsairauksien vuoksi (silmänpainetauti) ja kasvaimet. Tämä ryhmä käsitti siis joukon erilaisia yksittäisillä koirilla esiintyviä harvinaisia sairauksia.

Pinsereillä yleiset rokotusreaktiot eivät ainakaan kyselyn mukaan näytä olevan kovinkaan yleisiä rodussamme läheisestä sukulaissuhteesta huolimatta. Rokotusten yhteydessä kääpiöpinsereillä esiintyy kaikille roduille yhteisiä oireita: pientä väsymystä ja lämmön nousua rokotuksen jälkeen ja rokotuskohtien turvotusta.

Kääpiöpinsereillä rotumääritelmän vastaisten pyöreiden silmien yleistymisen aiheuttaa yhä useammilla koirilla silmien vuotamista. Pyöreät silmät ovat omiaan keräämään pölyä ja likaa silmäluomien alle, jolloin lymfakudos luomissa turpoaa ja seuraa kyynelnesteen vuotamista. Vakavia sairauksia kyselyssä tuli esiin muutamilla yksilöillä.

Yhteenveto rodulla muissa maissa tai kirjallisuudessa kuvatuista sairauksista

Muissa maissa rodulta tutkitaan seuraavia sairauksia:

- Legg-Perthesin tauti (reisiluunpään kuolio)
- patellaluksaatio (polvilumpion sijoiltaan meno)
- PRA (etenevä verkkokalvon surkastuma)
- Perinnöllinen harmaakaihi
- PHTVL (sikiökautisia verisuonijäänteitä linssin takaosassa)
- Muut silmäsairaudet kuten ¹⁾entropium, ²⁾ektropium, ³⁾RD, ⁴⁾LL, ⁵⁾distichiasis ja ⁶⁾trichiasis
- Lonkka- ja kyynärniveldysplasia ("lonkkavika" ja kyynärnivelen rappeutuminen)
- Von Willebrandtin tauti (verenvuototauti)

¹⁾ silmäluomen sisäänpäin kiertyminen

²⁾ silmäluomen ulospäin kiertyminen

³⁾ Retinaalidysplasia eli verkkokalvon surkastuma

⁴⁾ Linssiluksaatio eli linssin sijoiltaan meno

⁵⁾ ylimääräisiä ripsiä

⁶⁾ normaalit ripset kääntyneet silmää vasten

Ruotsissa ja Norjassa on kiinnitetty huomiota kääpiöpinsereitten demodikoosiin:

Sikaripunkki eli demodex on nimensä mukaisesti sikarin muotoinen loinen, joka elää kaivautuneena koiran ihoon. Sikaripunkit ovat yleisiä ja kuuluvat todennäköisesti jokaisen koiran sisäsyntyiseen loisvalikoimaan. Sikaripunkkien havaitseminen paljain silmin on mahdotonta ja eläinlääkäri löytää loiset koirasta mikroskoopilla tutkittavan ihon raapenäytteen avulla. Sikaripunkit kulkevat perintönä emolta pennuille. Siirtyminen tapahtuu pentujen ensimmäisten elinpäivien aikana. Myöhemmin koira ei voi enää saada sikaripunkteja toisilta koirilta. Normaalisti koiran immuunivaste pitää punkkiarmeijan kurissa, mutta joillakin yksilöillä sikaripunkit voivat aiheuttaa ikäviäkin ja laajalle levinneitä iho-oireita. Tällöin yksilön immuunivaste on todennäköisesti sillä tavoin puutteellinen, ettei se pysty hillitsemään punkkien lisääntymistä. Yleistyneeseen demodikoosiin sairastunutta koira ei saa käyttää jalostukseen! Ihmisestä sikaripunkit eivät välitä. Hoitona käytetään eläinlääkäriltä reseptillä saatavia ulkoloislääkkeitä ja tarvittava hoitoaika on usein pitkä.

4.3.3 Yleisimmät kuolinsyyt

Kuolinsyy	Keskim. elinikä	Yhteensä
Kuolinsyytä ei ilmoitettu	5 v 2 kk	75
Tapaturma tai liikennevahinko	3 v 3 kk	36
Vanhuus (luonnollinen tai lopetus)	12 v 4 kk	30
Kasvainsairaudet, syöpä	10 v 1 kk	19
Muu sairaus, jota ei ole listalla	6 v 4 kk	19
Lopetus käytös- tai käyttäytymishäiriöiden vuoksi	4 v 0 kk	8
Virtsatie- ja lisääntymiselinten sairaus	9 v 8 kk	7
Kuollut ilman sairauden diagnosointia	6 v 6 kk	7
Kadonnut	3 v 7 kk	5
Luusto- ja nivelsairaus	8 v 11 kk	4
Silmäsairaus	6 v 0 kk	4
Lopetus ilman sairauden diagnosointia	9 v 1 kk	4
Sydänsairaus	4 v 0 kk	3
Iho- ja korvasairaudet	4 v 0 kk	2
Maksan ja ruuansulatuskanavan sairaus	8 v 3 kk	2
Sisäeriterauhasten sairaus	14 v 5 kk	2
Hengitystiesairaus	10 v 9 kk	1
Hermostollinen sairaus	11 v 6 kk	1
Immunologinen sairaus	10 v 3 kk	1
Pennun synnyttäminen vika tai epämuodostuma	0 v 5 kk	1
Kaikki yhteensä	6 v 8 kk	231

Taulukko 16: Kuolinsyytilasto, syntymävuodet 1990-2012, KoiraNet jalostustietojärjestelmä 20.2.2012

KoiraNet jalostustietojärjestelmän ilmoitetuissa kuolinsyissä suurimmiksi nousevat kohdat "tapaturma tai liikennevahinko" 15,6 % ja "vanhuus (luonnollinen tai lopetus)" 13 %. Seuraavaksi suurimpana "kasvainsairaudet, syöpä" 8,2 %. Ilmoitettujen keskimääräinen elinikä on huomattavan alhainen, joka osaltaan johtuneee tapaturmaisesti kuolleiden suuresta osuudesta.

Joukossa tiedetään olevan 27 koiraa, jotka ilmoitettu kuolleiksi todellista kuolinikää aiemmin ja tämän jälkeen saaneet pentuja ja näyttelytuloksia. Huomionarvoinen ja valitettava on myös kohta "lopetus käytös- tai käyttäytymishäiriöiden vuoksi" 3,5 %. Kuolinsyytilastoon on ilmoitettu vain pieni osa kuolleista koirista. Oletettavasti kääpiöpinserin keskimääräinen elinikä on kuitenkin huomattavasti korkeampi, kuin mitä tämä tilasto antaa ymmärtää.

4.3.4 Lisääntyminen

Kääpiöpinseri on rakenteeltaan terve ilman liioiteltuja piirteitä, jotka voisivat aiheuttaa lisääntymisongelmia. Joitain tapauksia tiedetään, joissa emä on jouduttu keisarinleikkaamaan vaikeutuneen synnytyksen vuoksi (mahd. polttoheikkous), mutta yleisesti ottaen synnytykset sujuvat normaalisti.

Astumisvaikeuksia on hyvin harvoin, kääpiöpinseriurokset ovat yleensä varmoja astujia. Heikon libidon omaavaa, huonosti (tai ei lainkaan) astuvaa urosta ei tule käyttää jalostukseen.

Kääpiöpinserinartut ovat yleensä hyviä emoja ja hoitavat pentunsa ilman ihmisen apua. Joitain tapauksia on tiedossa, joissa emä ei ole lainkaan hoitanut pentujaan. Tällaisen koiran jatkojalostuskäyttöä ei suositella.

Pentujen vuosittaisesta keskimääräisestä syntymäpainosta ei ole tilastoa, mutta kasvattajien tietämyksen mukaan syntymäpainot vaihtelevat n. 150-220g välillä.

Pentukuolleisuudesta, synnyttämisistä vioista ja epämuodostumista ei ole tilastoja, niitä tiedetään kuitenkin esiintyvän, mutta ei huomattavissa määrin.

4.3.5 Sairauksille ja lisääntymisongelmille altistavat anatomiset piirteet

Kääpiöpinseri on rakenteeltaan terve, ilman liioiteltuja piirteitä.

Mainittavana voidaan pitää kuitenkin kääpiöroduilla esiintyvä patellaluksaatio.

Patellaluksaatioon liittyvät läheisesti takaraajojen rakennevirheet, kuten länkisäärisyys ja raajojen sisään tai uloskiertyminen sekä liian suorat polvikulmaukset. Jalostuksessa tuleekin huomioida normaali raajarakenne, kuten normaali polvikulmaus sekä raajojen yhden-suuntaisuus.

Luonnollista lisääntymistä vaikeuttavia ongelmakohtia ei kääpiöpinserin anatomiassa ole.

4.3.6 Yhteenveto rodun keskeisimmistä ongelmista terveydessä ja lisääntymisessä

Kuten kohdassa 4.3.5 mainittiin, kääpiöpinserin lisääntymisessä ei ole mainittavia ongelmia.

Terveysongelmista keskeisimmiksi nousevat epilepsia ja silmäsairaudet, niistä erityisesti katarakta. Kataraktan poiskarsiminen on vaikeaa, sillä yleensä diagnosointihetkellä koira on voinut jo saada useita pentueita. Jalostuskäytön iän nostaminen voisi helpottaa tilannetta kataraktan osalta. Kataraktan toteamisen keskiarvo on kääpiöpinserillä ollut noin 5 vuotta.

Epilepsian osalta kuten kohdassa 4.3.2 mainittiin: Epilepsiaa sairastavaa koira ei tule käyttää jalostukseen ja yhdistelmiä, joista epilepsiaa sairastavia koiria on syntynyt, ei tule uusia ja näiden parittamista lähisukulaisten kanssa tulisi välttää. Avoimuus tässä asiassa on ensiarvoisen tärkeää, omistajien toivotaan ilmoittavan epilepsiaan sairastuneista koirista jalostustoimikunnalle. Geenitestin saaminen tätä sairautta koskien auttaisi, koska siten sairaat yksilöt olisi helppo karsia jalostuksesta jo pentuiässä. Suomen kääpiöpinserit ry on kerännyt terveystutkimuksella tietoa epilepsiaa sairastavista koirista noin kymmenen vuoden ajan. Alkuun sairastuneista koirista on pidetty nimilistaa, mutta diagnosoitujen koirien suureksi kasvaneen määrän takia tällä hetkellä epilepsiatilannetta seurataan suvuittain. Epilepsiadiagnosoituja koiria on rodussa paljon, mutta täsmällistä lukumäärää ei tällä hetkellä ole. Vuonna 2006 on arvioitu, että noin 70% kääpiöpinseristä on epilepsian kantajia.

Polvilumpioluksaation osalta tilanne ei ole huolestuttava, koska rodussamme on jo vuosia tutkittu jalostuskoirat, suurin osa jo ennen PEVISA:n voimaantuloa.

Jatkossa tulee kiinnittää huomiota esim. allergioiden ja muiden immuunijärjestelmän heikkouksien mahdolliseen lisääntymiseen. Allergista tai atooppista koira ei tule käyttää jalostukseen, sillä vaiva on aina jossain määrin perinnöllinen.

Omistajien toivotaan täyttävän terveystutkimusta yhdistyksen kotisivuilla, ja kuolinsyytilastoa

KoiraNet-jalostustietojärjestelmässä, jotta yhdistys saisi jatkossakin tietoa rodun terveyden tilasta sekä siinä tapahtuvista mahdollisista muutoksista.

4.4 Ulkomuoto

4.4.1 Rotumääritelmä

Alkuperämaa: Saksa

Ryhmä: 2

FCI:n numero: 185

KÄYTTÖTARKOITUS: Koti- ja seurakoira

FCI:N LUOKITUS: Ryhmä 2 pinsarit, snautserit, molossityypiset ja sveitsinpaimenkoirat.

Alaryhmä 1 pinsarit ja snautserit. Käyttökoetulosta ei vaadita.

LYHYT HISTORIAOSUUS: Kääpiöpinserit oli runsaasti jo vuosisadan vaihteessa; vuoden 1925 rotukirjassa on jopa 130 rekisteröintiä. Useista värimuunnoksista jalostettiin koira, joka oli pinsarin tavoin väriltään musta vaaleammin värimerkein tai yksivärinen punaisesta ruskehtavaan.

YLEISVAIKUTELMA: Kääpiöpinseri on pinserin pienoiskuva ilman kääpiömäisiä piirteitä. Sen tyylikäs, neliömäinen rakenne on lyhyen ja sileän karvanpeitteen ansiosta hyvin nähtävissä.

TÄRKEITÄ MITTASUHTEITA: Rungon pituuden ja korkeuden suhteen tulee antaa rakenteesta mahdollisimman neliömäinen vaikutelma. Pään koko pituus (kirsun kärjestä niskakyhmyyn) on puolet selän pituudesta (säästä hännäntyveen)

KÄYTTÄYTYMINEN / LUONNE: Eloisuus, temperamenttikkuus, itsevarmuus ja luonteen tasaisuus tekevät kääpiöpinseristä miellyttävän koti- ja seurakoiran.

PÄÄ

KALLO-OSA

KALLO: Voimakas ja pitkänomainen; niskakyhmy ei ole korostunut. Kallo on tasainen, poimuton ja kuonon ylälinjan kanssa yhdensuuntainen.

OTSAPENGER: Loiva, mutta kuitenkin selvästi erottuva.

KUONO-OSA

KIRSU: Täyteläinen ja musta.

KUONO-OSA: Tylppäkärkisen kiilan muotoinen; kuononselkä on suora.

HUULET: Mustat, tiiviit ja kiinteästi leukojen myötäiset. Suupielet ovat tiiviit.

LEUAT / HAMPAAT / PURENTA: Ylä- ja alaleuka ovat vahvat. Täydellinen, voimakkaasti kehittynyt ja tiiviisti sulkeutuva leikkaava purenta (hammaskaavion mukaisesti 42 hammasta); hampaat ovat puhtaanvalkoiset. Poskilihakset ovat voimakkaat, mutta poskipäät eivät saa olla liian kehittyneet.

SILMÄT: Tummat ja soikeat. Silmäluomet ovat tiiviit ja mustapigmenttiset.

KORVAT: Pystyt korvat; tai taittokorvat, jotka ovat ylös kiinnittyneet, V:n muotoiset; korvan sisäreuna on poskenmyötäinen. Korvat ovat taittuneet eteenpäin ohimonmyötäisesti ja yhdensuuntaisesti, taitekohta ei ole kallolinjaa korkeammalla.

KAULA: Jalosti kaareutuva, ei liian lyhyt. Sulavasti säkään liittyvä ja kuiva. Ei leuanaluspusseja, eikä löysää kaulanahkaa. Nahka on tiivis ja poimuton.

RUNKO

YLÄLINJA: Säästä lähtien loivasti taaksepäin laskeva.

SÄKÄ: Ylälinjan korkein kohta.

SELKÄ: Vahva, lyhyt ja kiinteä.

LANNE: Vahva. Etäisyys viimeisestä kylkiluusta lantioon on lyhyt, minkä ansiosta koira vaikuttaa tiiviiltä.

LANTIO: Hieman pyörästynyt ja liittyy sulavasti hännän kiinnityskohtaan.

RINTAKEHÄ: Kohtalaisen leveä ja poikkileikkaukseltaan soikea, kyynärpäihin ulottuva. Eturinta on rintalastan kärjen ansiosta selvästi erottuva.

ALALINJA JA VATSA: Vatsaviiva ei ole liioitellun ylös vetäytynyt, vaan muodostaa rintakehän alaosaan lähtien kauniisti kaareutuvan linjan.

HÄNTÄ: Luonnollinen: tavoitteena on sapelin- tai sirpinmuotoinen häntä.

RAAJAT

ETURAAJAT: Eturaajat ovat edestä katsottuna vahvat ja suorat, eivät liian lähellä toisiaan. Sivusta katsottuna kyynärvarsi on suora.

LAVAT: Tiiviisti rintakehän myötäiset, lihaksikkaat ja okahaarakkeiden yläpuolelle ulottuvat. Mahdollisimman viistot, hyvin kulmautuneet ja taakse sijoittuneet, kulmaus vaakatasoon nähden noin 50°.

OLKAVARRET: Tiiviisti rungonmyötäiset, vahvat ja lihaksikkaat; lavan ja olkavarren välinen kulmaus on noin 95 - 100°.

KYYNÄRPÄÄT: Tiiviisti rungonmyötäiset, eivät ulos- eivätkä sisään päin kääntyneet.

KYYNÄRVARRET: Vahvat ja lihaksikkaat, edestä ja sivulta katsottuna täysin suorat.

RANTEET: Vahvat ja vakaat.

VÄLIKÄMMENET: Vahvat ja joustavat, edestä katsottuna pystysuorat, sivulta katsottuna maahan nähden hieman viistot.

ETUKÄPÄLÄT: Lyhyet ja pyöreät. Varpaat ovat tiiviisti yhdessä ja kaareutuneet (ns. kissankäpälät); päkiät ovat kestävä, kynnet lyhyet, mustat ja vahvat.

TAKARAAJAT: Takaraajat ovat sivulta katsottuna asennoituaan maatapeittävät ja rungon takana, takaa katsottuna yhdensuuntaiset, eivät liian lähellä toisiaan.

REIDET: Kohtuullisen pitkät, leveät ja voimakaslihaksiset.

POLVET: Eivät sisään- eivätkä ulospäin kääntyneet.

SÄÄRET: Pitkät, vahvat ja jänteikkäät, liittyvät vahvoihin kintereisiin.

KINTEREET: Hyvin kulmautuneet, vahvat ja kiinteät, eivät sisä- eivätkä ulkokierteiset.

VÄLIJALAT: Maahan nähden pystysuorat.

TAKAKÄPÄLÄT: Hieman etukäpäliä pitemmät. Varpaat ovat tiiviisti yhdessä ja kaareutuneet, kynnet lyhyet ja mustat.

LIIKKEET: Kääpiöpinseri on ravaaja. Selkä pysyy liikkeessä kiinteänä ja suhteellisen vakaana. Liikkeet ovat tasapainoiset, varmat, voimakkaat ja vapaat; hyvä askelpituus. Raville on tyypillistä maataavoittava, sulava ja sujuva liike, jossa on vahva takaraajojen työntö ja vapaa etuaskel.

NAHKA: Kauttaaltaan tiivis.

KARVAPEITE

KARVA: Lyhyttä ja tiheää, sileää pinnanmyötäistä, kiiltävää, ilman karvattomia kohtia.

VÄRI:

- yksivärinen: saksanhirvenpunainen; punaruskeasta tummaan punaruskeaan.
- musta ruskein merkein: pikimusta punaisin tai ruskein värimerkein. Ihanteelliset merkit ovat mahdollisimman tummat, syvät ja selvärajaiset. Värimerkit sijaitsevat silmien yläpuolella, kurkun alapuolella, välikämmenissä, käpälissä, takaraajojen sisäsivulla ja peräpeilissä. Eturinnassa on kaksi symmetristä ja toisistaan selvästi erillään olevaa kolmiota.

KOKO JA PAINO

SÄKÄKORKEUS: Urokset ja nartut 25 - 30 cm.

PAINO: Urokset ja nartut noin 4 - 6 kg.

VIRHEET: Kaikki poikkeamat edellämainituista kohdista luetaan virheiksi suhteutettuna virheen vakavuuteen. Erityisesti:

- raskas tai kevyt rakenne, matala- tai korkearaajaisuus
- raskas tai pyöreä kallo
- otsarypyt
- lyhyt, suippo tai kapea kuono
- tasapurenta
- vaaleat, liian pienet tai liian suuret silmät
- alas kiinnittyneet tai erittäin pitkät, asennoiltaan epäsymmetriset korvat
- löysä kaulanahka
- liian pitkä, pehmeä tai köyry selkä
- luisu lantio
- pitkät käpälät
- peitsaaminen
- korkeat liikkeet
- ohut karvapeite
- sekakarvan (päistäkarvan) esiintyminen, selkäjuova, tumma mantteli ja haalistunut tai vaalentunut karvapeite
- säkäkorkeuden ylitys tai alitus 1 cm:iin asti.

VAKAVAT VIRHEET:

- puutteellinen sukupuolileima (esim. urosmainen narttu)
- ilmava yleisvaikutelma
- omenanmuotoinen pää
- erisuuntaiset pään linjat
- ulkokierteiset kyynärpäät
- asennoiltaan rungon alla olevat, niukasti kulmautuneet tai länkisääriset takaraajat
- pihtikintut
- yli 1 cm:n tai alle 2 cm:n poikkeamat annetusta säkäkorkeudesta.

HYLKÄÄVÄT VIRHEET:

- arkuus, aggressiivisuus, vihaisuus, liika epäluuloisuus tai hermostuneisuus
- kaikenlaiset epämuodostumat
- puutteellinen rotutyyppe
- parentavirheet kuten ala-, ylä- ja ristipurenta
- karkeat virheet yksittäisissä kohdissa, kuten rakennevirheet, karva- ja väri virheet
- yli 2 cm:n poikkeamat annetusta säkäkorkeudesta

Selvästi epänormaali rakenne tai käyttäytyminen ovat hylkääviä virheitä.

HUOM. Uroksilla tulee olla kaksi normaalisti kehittyntä kivistä täysin laskeutuneina kivespussiin.

Jalostuksen kannalta tärkeitä huomioita kääpiöpinsereiden tämänhetkisestä ulkomuodosta

Kasvatuksessa ulkomuodon osalta tulee kiinnittää huomiota erityisesti päähän, etuosiin ja liikkeisiin sekä kokoon ja mittasuhteisiin. Tyyppivaihtelut ovat suuria, kannassa esiintyy rakenteellisesti hyvin kevyitä ja erittäin vahvoja sekä hyvin korkeita ja hyvin matalia koiria. Jonkin verran on myös liian raskaita ja pyöreärintakehäisiä yksilöitä.

Pää

Kääpiökoiramaisuus on edelleen vahvasti pään ongelma. Osalla koirista kallo-osa on

pyöreä ja raskas, silmät ovat pyöreät ja kuono-osa liian lyhyt ja kevyt. Jonkin verran esiintyy liian suuria, huonosti kiinnittyneitä tai väliasennossa olevia korvia. Kuono-osan lyhentyminen on vaikuttanut erityisesti alaleukaan, joka ei ole tarpeeksi vahva. Purenta ja hampaisto ovat parantuneet osittain, välihammaspuutokset ovat hieman vähentyneet, joskin niitä esiintyy edelleen runsaasti. Myös etuhammaspuutoksia esiintyy, joskin vähäisissä määrin. Kulmahampaiden asentovirheitä esiintyy lieväasteisesta vakavaan.

Rakenne

Parantamisen varaa kääpiöpinsereillä on erityisesti etuosissa. Eturinnat ovat osalla koirista kapeita ja liian lyhyitä, lavat pystyjä ja olkavarret pystyjä ja lyhyitä. Takaosat ja hännänkiinnitykset ovat parantuneet, joskin hännän asentoon liittyvät ongelmat ovat vielä arkipäivää. Matalaa hännänkiinnitystä ja sen myötä pyöreää lantiotia esiintyy jonkin verran. Liian ylös nouseva ja selkeästi kiertynyt häntä on ei-toivottu. Häntämutkia esiintyy muutamilla yksilöillä vuosittain. Etukulmaukset ovat suurella osalla koirista niukat, mikä vaikuttaa liikkeeseen. Takakulmaukset ovat parantuneet ja niukkoja kulmauksia esiintyy takana harvoin. Etuosissa kyynärpäiden löysyys ja kulmausten suoruus on virhe.

Väri ja karvapeite

Yleisesti ottaen turkin laatu on hyvä. Harvaa karvapeitettä esiintyy jonkin verran erityisesti black & tan värissä. Ohimon, korvien, kaulan ja eturinnan alueella on niukempi karvoitus, ja nahka kuultaa läpi selvästi. Ominaisuuteen voidaan vaikuttaa jalostusvalinnoilla. Valkoista karvoitusta esiintyy erikokoisina alueina muutamasta karvasta selkeisiin laikkuihin. Ruskeiden koirien sävyt ovat syventyneet punaisemmiksi. Mustaa peitinkarvaa esiintyy ruskeilla yksilöillä jonkin verran, joillakin näkyy selvä mantteli. Rotumääritelmän vastaisia värityksiä esiintyy vähäisissä määrin. Black & tan värisillä koirilla värimerkkien koko ja väritys vaihtelevat suuresti, ne ovat kuitenkin yleisesti ottaen parantuneet aikaisemmista vuosista. Tan-merkkien kuuluisi olla mahdollisimman punaisia ja puhtaanvärisiä sekä selvärajaisia, mutta jonkin verran esiintyy liian laajoja, vaaleita tai nokisia värimerkkejä sekä ylimääräisiä värimerkkejä rintamerkkien yläpuolella.

Liikkeet

Kääpiöpinseri on ravaaja, jonka liikkeiden tulisi olla maatavoittavat ja yhdensuuntaiset. Liikkeissä kääpiöpinsereillä on paljon puutteita johtuen mm. epätasapainossa olevista tai virheellisistä kulmauksista ja muista rakenteellisista puutteista: askel ei ole riittävän pitkä, etuliikkeet ovat leveät ja liian korkeat, myös ns. hackney-liikkeitä esiintyy, takaliikkeistä puuttuu työntövoima ja ne ovat usein länkisääriset. Askel saisi olla pidempi ja tehokkaampi edestä ja takaa. Rotumääritelmän mukaisesti liikkuvia koiria on määrällisesti vähän. Liikkeessä selkälinjan tulisi säilyä laskevana. Tasapainoisten, hyvien kulmausten, oikeanlaisten mittasuhteiden ja pitkän, oikein kiinnittyneen ja jalosti kaartuvan kaulan ansiosta kääpiöpinserin tulisi liikkua vaivattomasti pitkällä, maatavoittavalla raviaskeleella.

Koko

Rotumääritelmän mukaan kääpiöpinserin koko on 25–30 cm. Ylisuuria koiria esiintyy kuitenkin runsaasti ja koko vaihtelee käytännössä 25 cm:stä jopa 37 cm:iin ja ylikin. Useimmat näyttelyissä menestyvät koirat ovat valitettavasti yli 30 cm korkeita, mutta yli 32 cm korkea koira tulisi hylätä näyttelyssä.

4.4.2 Näyttelyt ja jalostustarkastukset

	HYL	EVA	T	H	EH	ERI	*)+	YHT. % syntyneistä
2007	12	3	26	53	92	54	240	35
2008	6	4	19	62	69	59	218	33
2009	5	4	22	55	87	46	220	30
2010	5	2	15	35	31	28	116	21

Taulukko 17: Näyttelyissä annetut yleisarvosanat

*)+ = Koiralla on vielä joku muu näyttelypalkinto, kuten SERT

Kääpiöpinseriharrastajat ovat ahkeria näyttelyssä kävijöitä. Yhden koirasukupolven aikana käytännössä joka kolmas pentu on käynyt näyttelyssä. Ulkomuodoltaan koirat ovat pääosin erinomaisia tai erittäin hyviä. Tämä kertoo, että suomalainen kääpiöpinseri on hyvin lähellä rotumääritelmän ihannetta.

	HYL	epätyypillinen	H	EH	ERI/EH	ERI	YHT.
2007	1	4	7	9	2	7	30
2008	2	3	9	4	6	4	28
2009	-	-	6	11	5	9	31
*) 2010	-	-	-	-	-	-	-

Taulukko 18: Jalostustarkastuksissa annetut yleisarvosanat

*) 2010 tietoja ei ole tilastointihetkellä saatavilla

Jalostustarkastuksiin pyritään saamaan koiria, jotka eivät käy näyttelyissä.

4.4.3 Ulkomuoto ja rodun käyttötarkoitus

Kääpiöpinseri on nykyään lähes puhtaasti seurakoira. Kääpiöpinserin ulkonäkö rotumääritelmän mukaan on liioittelematon, eikä siinä ole äärimmäisiä piirteitä, jotka aiheuttaisivat terveydellisiä ongelmia. Rodun alkuperäiseen käyttötarkoitukseen rottien metsästäjänä sitä ei juuri enää käytetä. Rodun ulkomuodossa ei kuitenkaan ole mitään sellaisia piirteitä tai ominaisuuksia, jotka nykyäänkään estäisivät kääpiöpinsereiden käyttämisen alkuperäisessä käyttötarkoituksessaan.

4.4.4 Yhteenveto rodun keskeisimmistä rakenne- ja ulkomuoto-ongelmista

Tämän päivän kääpiöpinserin yleisvaikutelma vastaa melko hyvin rotumääritelmän ihannetta. Mittasuhteissa on jonkin verran toivomisen varaa, sillä meillä on sekä liian matalaraajaisia että rungoltaan liian pitkiä koiria. Usein liika pituus on koiran lanneosassa. On myös koiria, jotka ovat neliömäisiä, mutta joilla on liian lyhyt rintakehä ja pitkä lanneosa. Ylälinjoissa on edelleen toivomisen varaa. Monella koiralla on seistessään hyvä ylälinja, mutta tämän ylälinjan tulisi säilyä myös liikkeessä. Säkä saisi olla selvemmin erottuva ja kaulan tulisi liittyä säkään ja selkälinjaan sulavammin ja selkälinja saisi olla laskevampi osalla koirista. Luusto on suurelta osin riittävän vahva.

5 YHTEENVETO AIEMMAN JALOSTUKSEN TAVOITEOHJELMAN TOTEUTUMISESTA

5.1 Käytetyimpien jalostuskoirien taso

Uros	Synt. Vuosi	Pennut				Polvet		Silmät		
		Pentueet	Yhteensä	Vuoden aikana	Toisessa polvessa	Tutkittu %	Sairas %	Tutkittu %	Sairas %	
1	Golan Me Beit Ha'maayan	2006	30	123	18	140	40 %	0 %	39 %	0 %
2	Bonzer's King Kong	2007	13	64	0	5	3 %	*	2 %	*
3	Obelix G D's	2006	12	52	0	67	23 %	0 %	23 %	0 %
4	Djoyfull Djoy Got To Go	2006	17	51	0	132	29 %	0 %	29 %	20 %
5	Slavjan Chester Fild	2007	14	49	2	40	39 %	0 %	37 %	0 %
6	Miniatyyri Sirkus Oswald	2009	11	39	18	0	5 %	*	3 %	*
7	Bonzer's Number One	2008	10	37	0	0	5 %	*	5 %	*
8	A'dreams Black Janco	2008	8	33	14	2	15 %	0 %	18 %	0 %
9	A'dreams Black Ygor	2008	7	30	3	0	23 %	0 %	23 %	29 %
10	Crazy Cowboy's Russianroulette	2006	7	28	0	22	36 %	0 %	39 %	0 %
11	Aurra Sing Golden Edition	2008	6	27	0	4	19 %	0 %	22 %	0 %
12	Slavjan Fargo	2006	7	27	4	8	26 %	0 %	26 %	0 %
13	Millgret Harry Potter	2008	7	27	0	39	19 %	0 %	15 %	0 %
14	WW Yangoviper's Keep Your Word	2007	6	26	0	8	15 %	0 %	12 %	0 %
15	Didactic's Xcalibur	2008	6	26	8	0	4 %	*	4 %	*
16	Fly Star Dima Of Dream	2008	7	24	0	13	21 %	0 %	17 %	0 %
17	Pindogin Send To BW	2007	6	22	0	3	23 %	0 %	23 %	20 %
18	Stjärnflockens Lordi	2006	6	22	0	0	18 %	0 %	18 %	25 %
19	Frederik Tikras Biciulis	2009	5	22	13	0	0 %	*	0 %	*
20	Agat Iz Kniazhestva Polotskogo	2007	6	21	0	16	48 %	0 %	48 %	0 %
21	Baron Wolf One And Only	2008	5	20	9	7	20 %	0 %	20 %	0 %
22	Slavjan Yaromir	2007	6	20	0	18	45 %	0 %	50 %	10 %
23	Denwest Legal Limit	2008	5	19	3	0	5 %	*	5 %	*
24	Multatuli Velvet Gold	2009	4	19	11	0	0 %	*	0 %	*
25	Baron Castle Dream Lover	2007	4	18	4	14	11 %	50 %	11 %	0 %

Taulukko 19: Urosten jälkeläistilasto 2007-2011

Narttu	Synt. Vuosi	Pennut				Polvet		Silmät		
		Pentu- -eet	Yhteen- sä	Vuoden aikana	Toisessa polvessa	Tut- kittu %	Sai- ras %	Tut- kittu %	Sai- ras %	
1	Impala Rose Petal	2006	5	26	11	5	4 %	*	4 %	*
2	WW Yangoviper's Ladylike	2007	4	21	6	0	19 %	0 %	14 %	0 %
3	Impala Rubin Rain	2006	3	19	6	4	5 %	*	5 %	*
4	Auretan Erna Evita	2007	4	17	5	11	18 %	0 %	18 %	0 %
5	Humblepup Image	2009	2	17	8	0	0 %	*	0 %	*
6	Specious Liliana	2007	3	17	0	5	6 %	*	6 %	*
7	Bombastic Zarzamora	2005	3	14	0	0	0 %	*	0 %	*
8	Yasmina Pilawa	2005	3	14	0	5	21 %	0 %	21 %	33 %
9	Humblepup Xenia	2007	2	13	0	0	0 %	*	0 %	*
10	Kinghill's Wild Rose	2007	2	13	0	4	25 %	0 %	25 %	0 %
11	Mamacomama's Valley Velvet	2008	2	12	6	0	8 %	*	8 %	*
12	Ariok Black Rhianna	2008	2	12	0	3	17 %	0 %	17 %	0 %
13	Pinserella's Darling Diamond	2007	3	12	0	0	25 %	0 %	25 %	0 %
14	Bombastic Mata Hari	2008	3	12	4	5	17 %	0 %	17 %	0 %
15	Baron Wolf Vieno Valo	2006	2	11	0	10	36 %	0 %	36 %	0 %
16	Kotopellon Amoriina	2008	2	11	6	0	9 %	*	9 %	*
17	Kinghill's Pretty In Pink	2007	2	11	4	0	9 %	*	9 %	*
18	Senicitas Autumn Sonata	2007	2	11	0	13	27 %	0 %	18 %	0 %
19	Carolina GDS	2007	2	11	5	8	9 %	*	9 %	*
20	Tuikela La Briosa Nera	2006	2	11	0	0	18 %	0 %	36 %	25 %
21	Kivilompolon Lulubelle	2007	3	10	3	10	10 %	0 %	10 %	0 %
22	WW Yangoviper's Peppermint	2007	2	10	0	3	10 %	0 %	10 %	0 %
23	Riihikarsinan Dinky Divine	2008	2	10	6	0	0 %	*	0 %	*
24	Kivilompolon Tiramisu	2009	2	10	5	5	20 %	0 %	20 %	0 %
25	Pindogin Shakira	2007	2	10	0	0	10 %	0 %	10 %	0 %

Taulukko 20: Narttujen jälkeläistilasto 2007-2011

Käytetyimpien koirien taso ulkomuodollisesti on erittäin kirjavaa. Terveiden osalta joukossa on kaihiin sairastuneita koiria sekä silmänsairauksia periyttäviä koiria. Käytettyimpien jalostuskoirien luonteen analysoimiseksi ei ole riittävästi tietoa.

5.2 Aiemman jalostuksen tavoiteohjelman toteutuminen

Edellisessä tavoiteohjelmassa tavoitteiksi oli asetettu seuraavaa, ks. taulukko 21 seuraavalla sivulla. Taulukkoon on tavoitteiden lisäksi listattu myös kyseistä tavoitetta vastaava toimenpide, ja toimenpiteiden avulla mahdollisesti saavutettu tulos.

Tavoite	Toimenpide	Tulos
<p>Sukusiitoksen kasvu pyritään pitämään mahdollisimman pienenä (kasvunopeus alle 0,25%:a vuodessa). Matadorijalostuksen välttämiseksi Suomen Kääpiöpinserit ry seuraa yksittäisten koirien jalostuskäyttöä ja jälkeläismääriä, ettei yhden koiran jälkeläismäärä ylittäisi 5%:a yhden sukupolven rekisteröinnistä.</p>	<p>Teetetty monimuotoisuuskartoitus vuonna 2010.</p> <p>Luotu A- ja B-uroslitat, joilla rajoituksia koskien pentumääriä. A-lista: uroksella ei ole yli 20 synt. pentua/v eikä yli 45 pentua tähänastisen eliniän aikana, B-lista: urokset, jotka eivät täytä A-listan kriteerejä. Pentumäärärajoitusten täytyessä uros siirtyy B-listalle sekä voidaan siirtää B-listalta A-listalle ehtojen täytyessä.</p> <p>Suomen kääpiöpinserit ry:n jalostustoimikunta on lakkauttanut A- ja B-uroslitat epäkäytännöllisinä.</p> <p>Nykyisellään yhdistyksen uroslistalle päästäkseen uroksen tulee täyttää voimassa olevan JTO:n suositukset.</p> <p>Yhdistys on poistanut käytöstä A- ja B-pentulistaukset epäkäytännöllisinä ja kasvattajia eriarvoistavina. Nykyiseen listaan merkitään lisätietoja kohtaan onko yhdistyksen urokselle asettama jälkeläismäärä täyttynyt (<i>Uroksella ei ole KoiraNetin mukaan kahden vuoden ikään mennessä yli 30 jälkeläistä, neljän vuoden ikään mennessä yli 40 jälkeläistä, kahdeksan vuoden ikään mennessä yli 60 jälkeläistä. Kahdeksan vuoden iän jälkeen uroksen jälkeläismäärää ei ole rajattu.</i>) Pentulistakriteeristö uudistetaan uuden jalostuksen tavoiteohjelman mukaiseksi.</p>	<p>Taulukosta 23 on huomattavissa, että että sukusiitos-% kasvu on ollut tavoiterajoissa vuosina 2006-2009. Vuonna 2010 se on noussut äkillisesti yli 1 %:lla laskien vuonna 2011 hieman. Tavoite ei kahden viimeisimmän tilastossa olevan vuoden kohdalla ole toteutunut lainkaan.</p> <p>Yksittäisten koirien jalostuskäyttöä ja jälkeläismääriä on seurattu ja huomioitu silmänpistävästi piikit. Kääpiöpinserillä ei ole kirjattu ylös rajoituksia jälkeläismäärille. Jälkeläismäärien seuraaminen koskee uroksia, sillä narttu ei voi saada matadorijalostuksen tunnusmerkit täyttävää jälkeläismäärää.</p>
<p>Koirarekisteriohjeen mukaan nartulla ei saa olla yli viittä pentuetta elämänsä aikana. Nartun hyvinvointia ajatellen suositellaan myös, että 8 vuotta täyttynyttä narttua ei enää tulisi käyttää jalostukseen. Tämä on tapauskohtaista ja jalostustoimikunta pyydettäessä harkitsee tapauksen.</p>	<p>Suomen Kääpiöpinserit ry kauaskatseisesti suositteli jo edellisessä tavoiteohjelmassa nartun jalostuskäytön rajoittamista eläinsuojelulliset näkökohdat huomioiden.</p>	<p>Tämä on toteutunut hyvin, yhtään yli 8-vuotiaan nartun poikkeuslupa hakemusta ei ole toimitettu toimikunnalle.</p>
<p>Jalostukseen käytettävien koirien luonteisiin ja terveyteen tulee kiinnittää erityistä huomiota. Vihaisia tai erittäin arkoja koiria ei tulisi käyttää jalostukseen. Erittäin tärkeää olisi, että jalostukseen käytettävät koirat polvitarkastettaisiin ja vähintään kahden vuoden välein silmätarkastettaisiin perinnöllisten silmänsairauksien vastustamiseksi.</p>	<p>PEVISA asetti terveystarkastuspakon silmien ja polvien osalta, tosin ilman raja-arvoja. Suomen kennelliitto on asettanut rekisteröinnin ehdoksi terveystarkastukset ennen astutusta.</p> <p>Järjestetty luonnetestejä sekä MH-luonnekuvaus.</p> <p>Perustettu luonneprofiliryöryhmä.</p>	<p>Terveyden ja terveystarkastusten osalta tavoitteet ovat täyttyneet.</p> <p>Jalostuskoirien luonteita ei juuri testata, niitä arvioidaan lähinnä vain näyttelyissä.</p> <p>Luonteiden osalta tilanne on ennallaan, eivätkä luonteet ole jalostuskoirien osalta muuttuneet.</p>
<p>Ulkomuodollisesti kääpiöpinserikantamme on melko kirjavaa, parhaat ovat erinomaisia ja pärjäävät kansainvälisestikin. Toisaalta on paljon koiria joilla on hylkääviä virheitä, esimerkiksi kooltaan ylisuuria ja koiria, joilla on runsaasti hammaspuutoksia. Tavoite on parantaa koko kannan tasoa luonteiden, terveyden tai populaation kokonaistilan kärsimättä.</p>		<p>Kääpiöpinserikanta on edelleen varsin kirjavaa tyyppiltään. Jalostustoimikunta ei ole huomannut tavoiteohjelman muuttaneen juurikaan kasvattajien mielipiteitä kasvatuksen painopisteistä. Terveys on aina ollut etusijalla.</p> <p>Osa kääpiöpinserikasvattajista vastustaa rajoituksia vedoten jalostukseen käytettävien koirien määrän vähenemisellä. Rajoitukset sulkevat pois lukuisia koiria joiden käyttö voisi olla perusteltua geneettisen monimuotoisuuden kannalta.</p>

Taulukko 21: Aiemman jalostuksen tavoiteohjelman tavoitteet

	2006	2007	2008	2009	2010	2011
Sukusiitos-%	3,5	3,29	3,53	3,45	4,78	4,3
Muutos edellisvuoteen verrattuna		-0,21	+0,24	-0,08	+1,33	-0,48

Taulukko 22: Sukusiitoksen kehitys vuosina 2006-2011

Kääpiöpinsereillä on terveystarkastuspakko ilman raja-arvoja. Perinnöllisten vikojen ja sairauksien vastustamisohjelma on voimassa rekisteröinnin ehtona. Kaikkien rekisteröitävien pentueiden molempien vanhempien tulee olla virallisesti silmä- ja polvitarkastettuja jo astutushetkellä eikä silmätarkastus saa olla 24kk vanhempi. Suomen kennelliitto on asettanut rekisteröinnin ehdoksi terveystarkastukset ennen astutusta ja tämä on kääpiöpinsereiden kohdalla toteutunut hyvin. Luonteiden osalta tilanne on ennallaan. Jalostuskoirien luonteita ei juuri testata, niitä arvioidaan lähinnä vain näyttelyissä. Luonteet eivät juuri ole jalostuskoirien osalta muuttuneet suuntaan eivätkä toiseen.

Uros	Tilastointiaikana (2008-2011)				Toisessa polvessa		Yhteensä	
	Pentueita	Pentuja	%-osuus	kumulat.%	Pentueita	Pentuja	Pentueita	Pentuja
1 Golan Me Beit Ha'maayan	31	127	5,23 %	5 %	50	190	31	127
2 Bonzer's King Kong	13	64	2,63 %	8 %	1	5	13	64
3 Anubis Midnight Party V Sorita	11	53	2,18 %	10 %	14	58	19	89
4 Slavjan Chester Fild	14	49	2,02 %	12 %	10	40	14	49
5 Djoyfull Djoy Got To Go	16	48	1,98 %	14 %	34	132	17	51
6 Obelix G D's	10	44	1,81 %	16 %	16	67	12	52
7 Crazy Cowboy's No Comments	7	37	1,52 %	17 %	6	23	9	46
8 Bonzer's Number One	10	37	1,52 %	19 %	0	0	10	37
9 A'dreams Black Lover	9	33	1,36 %	20 %	11	44	11	44
10 A'dreams Black Prince	9	33	1,36 %	22 %	3	14	11	40

Taulukko 23: Kymmenen käytetyintä urosta yhden sukupolven rekisteröinneistä (2008-2011)

Osa kääpiöpinserikasvattajista vastustaa rajoituksia vedoten jalostukseen käytettävien koirien määrän vähenemisellä. Näiden kasvattajien mielestä rajoitukset voivat sulkea pois lukuisia koiria joiden käyttö voisi olla perusteltua geneettisen monimuotoisuuden kannalta. Geeneettinen monimuotoisuus ei kuitenkaan ole peruste käyttää jalostukseen sairaita tai huonoluonteisia koiria.

6 JALOSTUKSEN TAVOITTEET JA TOTEUTUS

6.1 Jalostuksen tavoitteet

Rodun jalostuksen tavoitteina tulee pitää tervettä, kaikilta osin liioittelematonta rakennetta, rodunomaista ulkomuotoa ja oikeaa rotutyyppeä, sekä käytännön elämässä niin kotona kuin harrastuksissakin toimivaa, avointa luonnetta. Rodun geneettinen monimuotoisuus on myös erittäin tärkeä saada säilytettyä vähintään nykyisellä tasolla.

Suomen Kääpiöpinserit ry:n tavoitteena on toimia kääpiöpinseriharrastajien edustajana sekä ylläpitää rodun tunnettuutta yhteiskunnassa ja vaikuttaa positiivisesti esimerkiksi päätöksentekijöihin.

Kääpiöpinserin suosio on kasvanut 2000-luvulla erittäin nopeasti, kuten useiden muidenkin pienikokoisten rotujen. Esimerkkinä vuonna 1990 kääpiöpinsereitä rekisteröitiin 128 ja vuonna 2007 697. Vuonna 2009 rekisteröintimäärä oli jo 739, vuonna 2010 522 ja vuonna 2011 kääpiöpinsereitä rekisteröitiin 571. Johtopäätös; rekisteröinneissä on havaittavissa selkeää laskua. Suomen Kääpiöpinserit ry:n jalostustoimikunnan mielestä suuntaus on positiivinen, koska pentujen massatuotanto on vähentynyt. Tässä tilanteessa tulee kuitenkin kiinnittää erityistä huomiota rodun monimuotoisuuteen ja rodun jalostuspohjan mahdollisimman laajaan käyttöön.

Kääpiöpinserin DLA-monimuotoisuuskartoitus valmistui 2010 (liite 5). Sen mukaan rotumme tilanne on kohtuullisen hyvä. Kartoituksen mukaan rotumme ei ole geeniperimältään homotsygoottinen ja tilanne halutaan myös pitää sellaisena. Suomen Kääpiöpinserit ry:n jalostustoimikunta pohtii mahdollisuutta tukea taloudellisesti jäsentensä jalostuskoirien DLA-tyypitystä.

Tuontikoirien osuus rekisteröinneistä liikkuu noin 0,5 %:sta 5 %:iin, niiden vaikutus jalostuskäyttöön ja tehollisen populaation kasvuun on ensimmäisessä sukupolvessa huomattava, mutta laskee seuraavissa sukupolvissa pienemmäksi.

Suurin osa kääpiöpinsereistä hankitaan seurakoiraksi. Alkuperäiseen tarkoitukseen rottien ja hiiren metsästäjänä kääpiöpinseriä ei nykyisin juurikaan käytetä. Jalostusta pyritään ohjaamaan mahdollisimman hyväluonteisen, ulkomuodollisesti rotumääritelmän mukaisen ja haplotyypiltään mahdollisimman monimuotoisen yksilön valintaan. Suomen Kääpiöpinserit ry on perustanut luonnejalostuksen edistämiseksi luonnetyöryhmän laatimaan rodulle luonneprofiilin.

Jalostusneuvontaa helpottavat Suomen Kennelliiton KoiraNet -jalostustietokanta sekä yhdistyksen itsenäisesti keräämät tiedot rodun tilasta.

6.2 Suositukset jalostuskoirille ja yhdistelmille

Yksittäisen koiran jälkeläismäärä ei saa ylittää 100 pentua koko sen eliniän aikana. Laskennallisesti yhden sukupolven aikana kääpiöpinserin matadorijalostuksen raja on 123 koira, mutta Suomen Kennelliiton jalostusstrategiaehdotuksen mukaan yhdenkään koiran jälkeläismäärä ei missään rodussa saisi ylittää sataa. Vaikka kääpiöpinseri onkin ollut 2000 -luvun puolestavälistä asti hyvin suosittu rotu, rekisteröintien suuntaus on laskeva, joten yksittäisen koiran äärimmäiselle jalostuskäytölle ei ole perusteita.

Ehdoton yläraja yhdistelmän sukusiitosprosentille on 15, koska tällöin kasvattajalla on mahdollisuus käyttää omille linjoilleen hyvin tärkeitä koiria jalostukseen. Sukusiitosprosentin suosituksena käytettäville yhdistelmille on 6,25 %, joka vastaa serkusparitusta.

Ulkomuodollisesti jalostukseen käytettävän kääpiöpinserin tulisi olla rotumääritelmän mukainen. Ulkomuodollista tasoa mitataan näyttelyissä ja jalostustarkastuksissa. Suositus on, että jalostuskoiralla olisi laatuarvosana erittäin hyvä.

Kääpiöpinserit ovat perinnöllisten vikojen ja sairauksien vastustamisohjelmassa (PEVISA). Sen mukaan koiran tulee olla silmä- ja polvitarkastettu ennen astutusta (kts. kohta 4.3.1). Vuoden 2012 alusta lähtien alle kolmevuotiaalle koiralle annettu polvilausunto on voimassa kaksi vuotta. Kroonista sairautta sairastavan koiran jalostuskäyttö ei ole suositeltavaa.

Monimuotoisuuden lisäämiseksi ja sen turvaamiseksi suositellaan jalostuskoirien DLA-tyypitystä.

6.2.1 Yleiset periaatteet

Rodun tavoitteena jalostuksessa tulee aina olla terve, geneettisesti monimuotoinen, hyväluonteinen ja ulkomuodoltaan rotumääritelmän mukainen kääpiöpinseri.

6.2.2 Suositukset jalostuskoirille

Suomen Kääpiöpinserit ry. jalostustoimikunta suosittelee jalostukseen käytettävän sellaisia rodun edustajia, jotka täyttävät kaikki seuraavat kriteerit:

- Näyttelyissä tai jalostustarkastuksessa vähintään erittäin hyvällä laatuarvosanalla palkittu
- Silmätarkastuksessa todettu terveeksi perinnöllisistä silmäsairauksista, tarkastustulos alle 18 kk vanha
- Polvitarkastuksessa todettu terveeksi (0/0), tarkastus tehty koiralle joka yli 12 kk vanha
- Luonteeltaan näyttelyarvostelun yhteydessä todettu olevan hyvin käsiteltävissä / lähestyttävissä
- DLA-tyypitys tehty
- Polveutumisen varmistettu
- Yksittäisen koiran enimmäisjälkeläismäärä koiran eliniän aikana tulisi olla korkeintaan 100 jälkeläistä.

6.2.3 Suositukset yhdistelmille

Yksittäisille jalostuskoirille asetettujen suositusten (kohta 6.2.2) tulee täytyä yhdistelmän molempien osapuolen kohdalla. Tämän lisäksi suositellaan, että:

- Yhdistelmien sukusiitosaste viidellä polvella laskettuna jäisi mielellään alle 6,25 %
- Yhdistelmien sukusiitosaste viidellä polvella laskettuna ei ylitä 15 %
- Suomen Kennelliiton koirarekisteriohjeen mukaiset säädökset täyttyvät

Perusperiaatteena rodun jalostuksessa ja yhdistelmiä koskevissa suosituksissa jalostustoimikunta pitää kuitenkin aina ensisijaisesti rodun geneettisen monimuotoisuuden turvaamista.

6.3 Rotujärjestön toimenpiteet

Suomen Kääpiöpinserit ry:n rotujärjestöanomus käsiteltiin ja hyväksyttiin Kennelliiton valtuuston kokouksessa 27.11.2011 ja yhdistyksen rotujärjestöoikeudet astuivat voimaan 1.1.2012 alkaen.

Kääpiöpinserit kuuluvat Suomen Kennelliiton perinnöllisten vikojen ja sairauksien vastustamisohjelmaan (kts. kohta 4.3.1), PEVISA:aan. Tässä ohjelmassa painopisteitä ovat silmäsaurojen torjunta ja tiedon kerääminen. Entisten perinnöllisen kataraktin, PRA:n ja PHTVL/PHPV:n lisäksi erityisseurannassa tulee olemaan linssiluksaatio ja lasiaisvuodot.

Yksittäisen koiran liiallisen jalostuskäytön hillitsemiseksi yhdistys asettaa pentulistaa koskevan rajoituksen jalostuskoirien jälkeläisten määrälle.

Jalostuspohjan pitämiseksi geneettisesti monimuotoisena yhdistys suosittelee DLA-typitystä jalostukseen käytettäville koirille. Kannustimena Suomen Kääpiöpinserit ry:n hallitus on hyväksynyt jalostustoimikunnan ehdotuksen kahdenkymmenen euron korvauksen maksamisesta yksittäisen jäsenen omistaman koiran tutkimukseen. Korvausten tarkemmasta kohdentamisesta ja ajankohdasta päätetään myöhemmin.

Yhdistys pyrkii lisäämään kasvattajien tietoutta rodun tilanteesta antamalla neuvontaa ja ohjausta jalostusasioissa, sekä järjestämällä kasvattaja- ja kääpiöpinseripäiviä niin kasvattajille, harrastajille, kuin muillekin rodusta kiinnostuneille.

Kääpiöpinserien tilanne luonteiden osalta on kohtuullisen hyvä. Jotta tilanne sellaisena säilyisikin, jalostukseen käytettävien koirien luonteisiin tulee kiinnittää erityistä huomiota. Vihaisia tai erittäin arkoja koiria ei saa käyttää jalostukseen. Suomen Kääpiöpinserit ry on keväällä 2011 perustanut luonnetyöryhmän, johon kuuluu rodun harrastajia, SKL:n pätevä MH-toimihenkilö, sekä kaksi luonnetestituomaria.

Ulkomuodollisesti kääpiöpinserikanta on parantunut, joskin joitakin rotumääritelmästä hyvin paljon poikkeavia yksilöitä löytyy. Suomen Kääpiöpinserit ry on saanut valmiiksi keväällä 2011 uuden ulkomuototuomarikoulutusmateriaalin (Liite 4), jossa rodun ulkonäön ongelmiin ja vahvuuksiin on paneuduttu erittäin yksityiskohtaisesti. Koulutusmateriaalin avulla uusien ulkomuototuomareiden toivotaan saavan tarkan ja todenmukaisen kuvan rodun tilanteesta.

6.4 Uhat ja mahdollisuudet sekä varautuminen ongelmiin

6.4.1 Suurimmat uhat ja ongelmat

Suurimpina uhkina ja ongelmina tulevaisuudessa pidetään seuraavia:

- Kasvattajien tietotaidon puute ja/tai päivittämättömyys, osalla kasvattajista jopa perustiedot rodusta ovat puutteelliset
- Avoimuus kasvattajien kesken suhteellisen vähäistä
- Vain värin tai näyttelymenestyksen mukaan ohjautuva jalostus
- Geneettisen monimuotoisuuden kapeneminen, matadorijalostus
- PEVISA-ohjelman ja KoiraNetin ulkopuolelle jäävät tilastoimattomat sairaudet, kuten atopiat, sydänsairaudet, epilepsia
- Rodun suosion nopea kasvu, tosin parina viime vuonna rekisteröintimäärät näyttävät tasaantuneen reiluun viiteensataan koiraan

Lisäksi luonteiden osalta on huomioitava nykyajan jatkuva pyrkimys seurakoiramaisuuteen. Kääpiöpinserin rotumääritelmä sanoo, että luonne on tarkkaavainen, valpas, erittäin itsevarma ja että tyyppillistä on myös pidättyväisyys, jota ei tule sekoittaa arkuuteen. Pyrkiminen seurakoiraomaiseen luonteeseen on tuonut kantaan selkeästi liian pehmeitä ja miellyttämishaluisia koiria, joka ei taas ole sopusoinnussa rotumääritelmän kuvaaman luonteen kanssa.

6.4.2 Rodun jalostus tulevaisuudessa

Suurin penturekisteröintibuumi näyttäisi olevan ohitse, ja koirien käyttö ja sitä myötä rodun jalostus näyttäisi olevan menossa hieman maltillisempaan suuntaan. Toisaalta tämä voi tarkoittaa sitäkin, että jalostukseen käytettävien koirien määrä vähenee tulevaisuudessa.

Tulevaisuudessa kääpiöpinserin kasvatus jatkunee hyvin pitkälti entisenlaisena. Jos DLA-tyypitys saa jalansijaa, se tulee olemaan erinomainen työkalu kasvattajien käyttöön ja osaltaan varmistaa mahdollisimman laajan geenipohjan rodulle.

Paljon käytettyjen urosten jälkeläisten käyttäminen jalostukseen tulee väistämättä kaventamaan geeniperimää. Tässä tilanteessa onkin ehdottoman tärkeää valita jalostukseen mahdollisimman eriperimäisiä yksilöitä, jotta tilanne ei riistäytyisi käsistä.

Jatkossa tuontikoirien käyttö jalostuksessa tulisi olla tarkkaan harkittua ja koirien tulisi olla mahdollisimman erisukuisia Suomessa jo käytettävien linjojen kanssa. FCI:n ja AKC:n rotumääritelmien selkeä erilaisuus kuitenkin vaikeuttaa geeniperimältään mahdollisimman erilaisten kääpiöpinsereiden tuontia ja käyttöä. Tämä saattaa kuitenkin olla tulevaisuudessa välttämätöntä rodun geneettisen monimuotoisuuden varmistamiseksi.

6.4.3 Varautuminen uhkiin ja ongelmiin

Edellä mainittuihin rodun jalostuksen uhkiin ja ongelmiin voidaan varautua mahdollisuuksien mukaan ainakin seuraavilla tavoin:

- Kasvattajien ja ulkomuototuomareiden kouluttaminen ja tietotaidon ylläpitäminen
- Monimuotoisuuskartoituksen avulla saadun/saatavan tiedon käyttö jalostuksessa
- Rotujärjestöstatus ja sen mahdollisesti mukanaan tuomat vaikutusmahdollisuudet

Lisäksi vahvuutena uhkiin varautumisen kannalta pidetään seuraavia seikkoja:

- Aktiiviset harrastajat
- Osa kasvattajista valveutuneita, rodun ongelmakohtat hyvin tiedostavia
- Yhdistys ja sen eri toimikunnat ovat erittäin aktiivisia

6.5 Toimintasuunnitelma ja tavoiteohjelman seuranta

Toimintasuunnitelman ja tavoiteohjelman seurannan tueksi jalostustoimikunta on suunnitellut seuraavanlaisia käytännön toimenpiteitä:

- Yksittäisen koiran jälkeläismäärärajoitus pentulistaa koskien astuu voimaan vuoden 2013 aikana
- DLA -tyypityksen tukeminen pyritään aloittamaan vuoden 2013 aikana
- Kasvattaja- ja kääpiöpinseripäiviä pyritään järjestämään vuosittain koko Jalostuksen tavoiteohjelman voimassaolon ajan
- Luonneprofiili valmistuu alkuvuodesta 2013
- Koulutetaan uusia ulkomuototuomareita tarpeen mukaan
- Koulutetaan yhdistyksen toimihenkilöitä tarpeen mukaan
- Kerätään tietoa rodun terveystilanteesta vuosittain
- Järjestetään Open Show, jolla saadaan aktivoitua myös niitä koiranomistajia, jotka eivät yleensä käytä koiriaan näyttelyissä
- Järjestetään terveys-, jalostus- ja jälkeläistarkastuksia

Sekä Jalostuksen tavoiteohjelman että PEVISA-ohjelman toteutumista seurataan vuosittain keräämällä tilastotietoa Kennelliiton jalostustietokannasta, sekä muilla käytettävissä olevilla keinoin (mm. terveystarkastus).

7 LÄHTEET

Apex verkkoklinikka <http://www.apexvet.fi/webclinic/Sari/Glaukooma.pdf> (haettu 30.11.2012)
Genetica. Beskrivningsprotokoll MH dvärgpinscer 9.4.2009. url: www.genetica.se (haettu 18.4.2011).

KoiraNet-jalostustietojärjestelmä <http://jalostus.kennelliitto.fi/> (haettu 20.8.2011).

Suomen Kennelliitto <http://www.kennelliitto.fi/FI/jalostusjakasvatus/artikkelit/legg-perthes.htm> (haettu 30.11.2012)

Suomen Kääpiöpinsarit ry: Jalostuksen tavoiteohjelma 2007–2012

Suomen Kääpiöpinsarit ry: Tulosjulkaisut 1999–2009

Suomen Kääpiöpinsarit ry, Rotujärjestöanomus 2011

Suomen Snautseri-Pinsari keskusjärjestö ry: SSPK 1954-2004. 50-vuotisjuhla-julkaisu.

Svenska Kennelklubben (SKK): Avelsdata (haettu 15.8.2011)

Pinsarit ry, jalostuksen tavoiteohjelma, 2005

Saki Paatsama, 1975-2000

Suomen Dobermannyhdistys ry, jalostuksen tavoiteohjelma, 2002

Eläinlääkäri Nina Menna, Vetcare Oy ja Mäntsälän eläinlääkäriasema

Katariina Mäki

Sari Jalomäki

8 LIITTEET

Liite 1: Kasvattajakyselyn yhteenveto

Liite 2: Luonnetestitulosten yhteenveto

Liite 3: Ruotsalaisten MH-testitulosten osa-aluepisteiden keskiarvot sekä keskiarvopisteen arvostelukuvaus

Liite 4: Ulkomuototuomarikoulutusmateriaali

Liite 5: DLA-monimuotoisuuskartoitus