



# Yhteenveto luonnetestatuista kääpiöpinseristä 1992-2014



## SISÄLLYSLUETTELO

<b>1</b>	<b>YLEISTÄ SUOMALAISESTA LUONNETESTISTÄ .....</b>	<b>3</b>
<b>2</b>	<b>LUONNETESTIN OSA-ALUEET .....</b>	<b>4</b>
	2.1 LUONNETESTIN OSA-ALUEPISTEET JA MUUNNETTU ASTEIKKO .....	5
<b>3</b>	<b>KÄÄPIÖPINSERIN LUONNEPROFIILI .....</b>	<b>6</b>
<b>4</b>	<b>LUONNETESTATUT KÄÄPIÖPINSERIT .....</b>	<b>7</b>
	4.1 OSA-ALUEPISTEIDEN JAKAUMAT .....	8
	4.2 OSA-ALUEPISTEIDEN KESKIARVOT .....	15
	4.3 LOPPUPISTEIDEN JAKAUMAT .....	18
<b>5</b>	<b>LUONNEOMINAISUUKSIEN PERIYTYVYYS.....</b>	<b>19</b>
<b>6</b>	<b>NÄYTTELYISSÄ SAADUT LUONNEARVIOT .....</b>	<b>23</b>
<b>7</b>	<b>LÄHTEET.....</b>	<b>24</b>

## 1 YLEISTÄ SUOMALAISESTA LUONNETESTISTÄ

Suomalainen luonnetesti on otettu käyttöön vuonna 1976 ja perustuu pääperiaatteissaan Ruotsin armeijan 1900-luvun alun työkoirien soveltuvuustesteihin. Kuluneen kahdenkymmenen vuoden aikana testiä on jatkuvasti kehitetty vastaamaan paremmin nykypäivän harrastus- ja seurakoirien perusominaisuuksia.

Alkuaikojen teknisesti aina samalla kaavalla ja voimalla suoritettu testi on vuosien kuluessa muuttunut paremmin huomioimaan koirien perusluonteen, ja nykyisin jokainen testin osuus suoritetaan aina koiran ehdoilla. Testitilanteen mm. hyökkäyksien voima riippuu aina testattavasta koirasta. Näin pyritään varmistamaan, ettei koiralle jää testitilanteesta traumoja kotiin vietäväksi. Yksi testituomarin tärkeimmistä tehtävistä onkin estää koiran liiallinen rasittaminen. Tämän tehtävän tulee aina olla tärkeämpää kuin yleisön viihdyttäminen.<sup>2</sup>

Luonnetestin tarkoitus on kerätä aineistoa koiran käyttäytymisestä ohjeen määrittelemisissä tilanteissa, joissa koiran hermostoa rasitetaan. Yksittäisen koiran testituloksesta kuvaa näin koiran uonteenominaisuuksia sekä yksilönä että rodulle tyypilliseen ja ihannetestitulokseen verrattuina. Testitulosta voidaan hyödyntää myös koulutuskelpoisuuden arviointiin. Testituloksia yhdistelemällä saadaan tietoa rodulle tyypillisestä luonteesta.<sup>3</sup>

Luonnetesti koostuu osasuorituksista, joissa mitataan 9 eri ominaisuutta; toimintakykyä, terävyyttä, puolustushalua, taisteluhalua, hermorakennetta, temperamenttia, kovuutta, luoksepäästävyttä ja laukauspelottomuutta. Periaatteessa luonnetesti etsii kaikissa suorituksissa reaktioita, ja toisilla koirilla nämä saadaan näkyviin huomattavasti pienemmällä ärsykkeillä kuin toisilla.<sup>2</sup>

Edellä luetellut ominaisuudet arvioidaan kuusiportaisella asteikolla +3 ... -3, jolla negatiiviset arvosanat ilmentävät ei-toivottua käyttäytymistä. Testituloksia tarkasteltaessa tulee aina muistaa rodun alkuperäinen tarkoitus ja verrata tuloksia sen vaatimuksiin.<sup>2</sup> Itsenäiseen työskentelyyn jalostettujen työkoirarotujen toivotut ominaisuudet eivät aina vastaa seurakoiraan pidetyn koiran haluttuja ominaisuuksia; esimerkiksi haluttomasti (-1) ohjaajaansa puolustava koira voi olla hyvinkin toivotunlaisesti käyttäytyvä seurakoira.<sup>1</sup>

Loppupistemäärä lasketaan yhteen osasuorituspisteet painottamalla osasuoritukselle annettua painokertoimella. Osa-alueiden kertoimet on määritetty testattavien ominaisuuksien koulutettavuuden peittämiseksi: pieni kerroin kertoo helposti koiralle koulutettavissa olevasta ominaisuudesta, suuri kerroin kertoo ominaisuudesta johon ympäristötekijät eivät vaikuta yhtä paljon kuin pienen kertoimen ominaisuuksiin.<sup>2,5</sup> Suhtautumiselle ampumiseen ei ole määritelty pisteitä, eikä se vaikuta loppupistemäärään. Testin loppupistemäärä on välillä -300 ja +300. Testin loppupistemäärä on merkitsevä vain jos se on vähemmän kuin +75 pistettä, jolloin testin saa uusia, tai jos testi on rodun valionarvon tms. edellytys<sup>3</sup>. Kääpiöpinsereillä luonnetestituloksesta ei ole valionarvon edellytys.

Luonnetestin arvosteluohjeet ovat muuttuneet vuonna 1996, jolloin laukauspelottomuus lisättiin omaksi osasuoritukseksi ja poistettiin useita arvostelupisteiden alakohtia (a, b, c ja d) sekä vuonna 2007, jolloin usean osasuorituksen sanallisia selityksiä muutettiin hieman.<sup>1</sup>

Luonnetestin arvostelupisteet eivät yleensä kuvaa ominaisuuden voimakkuutta pienimmästä suurimpaan, vaan suurimman osa-aluepisteen (+3) koira saa koulutettavuuden kannalta kaikkein toivotuimmasta käyttäytymisestä tai ominaisuudesta.<sup>2</sup> Tästä syystä testin arvostelupisteitä ei voi suoraan käyttää laskettaessa rodun keskiarvoja, vaan asteikko on ensin muutettava järjestysasteikolliseksi, eli voimakkuudeltaan pienimmästä suurimpaan. Tässä yhteenvedossa on käytetty lineaarista 6 portaista asteikkoa 1-6, jossa 1 kuvaa pienintä voimakkuutta ja 6 suurinta. Taulukossa 1 on esitetty voimassa olevien arvostelupisteiden muunnokset asteikolle 1-6.

Huomioitavaa on, että temperamentin pistemäärä -1 on jaettu arvostelussa alaosioihin a, b ja c, jotka sijoittuvat voimakkuudeltaan eri kohtiin asteikolla 1-6, mutta jotka tässä kuvataan uudella asteikolla voimakkuudella 3. Koska tämän pistemäärän saaneita koiria on hyvin vähän, tehty yksinkertaistus ei muuta yhteenvetotuloksia. Laukauspelottomuuden asteikko on +++ laukauserma, ++ laukausermaton, + paukkuärtyisä, - laukauseraltis, -- laukauserarka.<sup>1</sup>

Luonnetesti ei yksinään kerro koko totuutta koiran luonteesta. Koiran käyttäytymiseen testitilanteessa voivat vaikuttaa myös muut asiat kuin koiran luonne; ohjaajan käyttäytyminen, sää ja muut ympäristön häiriötekijät, tuomarin kokemus sekä koiran mieliala. Luonnetesti ei myöskään arvioi kaikkia koiran

arki-elämään vaikuttavia luonteen ominaisuuksia kuten dominanssia, sosiaalisuutta toisiin koiriin, lauma- tai sukupuoliviettä.<sup>1</sup>

## 2 LUONNETESTIN OSA-ALUEET

Seuraavassa on kuvattu lyhyesti luonnetestin osa-alueet tällä hetkellä voimassa olevien sääntöjen mukaan. Kattavammat kuvaukset löytyvät luonnetestin arvosteluohjeesta.<sup>4</sup>

### Toimintakyky (kerroin 15)

Toimintakyky mittaa koiran kykyä toimia ja hallita tekojaan pelosta tai uhasta huolimatta ja sen voi ajatella vastaavan tiettyssä mielessä rohkeutta. Toimintakykyinen koira pystyy pelostaan huolimatta toimimaan oikealla tavalla ja tarvittaessa voittamaan pelkonsa. Testissä toimintakykyä mitataan erityisesti kelkkakokeessa, jossa koira kohti vedetään ihmisen ylävartalon muotoista hahmoa (toimintakyky uhan alla) sekä pimeässä huoneessa, jossa koiran tulisi löytää ohjaajansa (toimintakyky ilman uhkaa), mutta myös koiran pelottomuus ja toiminta muissakin testin osissa vaikuttavat arvosteluun.<sup>1</sup>

### Terävyys (kerroin 1)

Terävyys on ominaisuus, joka saa koiran toimimaan aggressiivisesti sen tuntiessa olevansa uhattuna ja mitä terävämpi koira on, sitä pienemmän ärsykkeen se vaatii aggression heräämiseksi. Terävyyden erikoiskoe on seinä, johon koira kytketään kiinni ja tuomari hyökkää kohti koira uhkaavasti omistajan ollessa piilossa. Hyökkäyksen loputtua tuomarimuuttaa käytöstään täysin päinvastaiseksi eli ystävälliseksi ja sovittelevaksi, jolloin koiran palautumiskykyä hyökkäyksestä tarkkaillaan.<sup>1</sup>

### Puolustushalu (kerroin 1)

Puolustushalulla tarkoitetaan koiran taipumusta puolustaa itseään sekä laumaansa (ohjaajaa) uhkaa vastaan. Luonnetestissä tätä mitataan erityisesti tuomarin hyökkäyksellä koirakkoa kohti. Hyökkäyksen loputtua tuomari muuttaa käyttäytymisensä ystävälliseksi ja ottaa koiran hallintaansa (mikäli mahdollista) ohjaajan siirtyessä kauemmaksi, jolloin koiran palautumiskykyä hyökkäyksestä tarkkaillaan.<sup>1</sup>

### Taisteluhalu (kerroin 10)

Taisteluhalu on koiran ”moottori” toimia esimerkiksi harrastuksissa ja sitä mitataan luonnetestissä koiran leikkittämällä (leikkihalua), mutta taisteluhalu voi tulla esiin myös esimerkiksi kelkkakokeessa. Taisteluhalukokeessa koiran tulisi ensisijaisesti leikkiä testituomarin kanssa, toissijaisesti ohjaajan kanssa. Testissä käytetään esimerkiksi motivointipatukkaa, keppiä tai ohjaajan omaa lelua.<sup>1</sup>

### Hermorakenne (kerroin 35)

Hermorakenteella kuvataan koiran jännittyneisyyttä, hermostuneisuutta ja luonteen tasapainoisuutta sen joutuessa kohtaamaan erilaisia ärsykejä ja sitä mitataan koko testin ajan. Hyvällä hermorakenteella tarkoitetaan koiran kykyä hallita jännitystiloihin ilman luonnotonta uupumusta, hysteriaa tai muita merkkejä sisäisen tasapainon järkkymisestä.<sup>1</sup>

### Temperamentti (kerroin 15)

Temperamentilla kuvataan koiran vilkkautta, tarkkaavaisuutta ja kykyä sopeutua erilaisiin tilanteisiin. Luonnetestissä temperamenttia mittaava erikoiskoe on koira takapain lähestyvää kolisevaa tynnyriä. Vilkas koira on tarkkaavainen ja se vastaanottaa nopeasti uusia ympäristön ärsykejä, mutta tottuu niihin nopeasti eli on hyvin sopeutumiskykyinen.<sup>1</sup>

### Kovuus (kerroin 8)

Kovuudella tarkoitetaan koiran kykyä muistaa tai olla muistamatta epämiellyttäviä kokemuksia. Testissä kovuuden erikoiskokeena on nopeasti koiran eteen vedetty haalari, jolla koira säikäytetään ja koiran reaktiota myöhemmin haalarin ohi kuljettaessa seurataan. Uudelleen paikalle tuotaessa kova koira ei osoita pelon merkkejä eikä halua vältellä paikkaa.<sup>1</sup>

## Luoksepäästävyys (kerroin 15)

Luoksepäästävyyttä testataan erityisesti luonnetestin alussa ennen leikkittämistä, jolloin tuomari lähestyy koiraa, mutta myös koiran käyttäytyminen hyökkäysten jälkeen voi vaikuttaa osion arvosteluun. Koira on luoksepäästävä, kun se mielellään ja oma-aloitteisesti hakeutuu muidenkin tapaamiensa ihmisten seuraan kuin ohjaajansa.<sup>1</sup>

## Laukauspelottomuus

Laukauspelottomuutta mitataan testin lopussa ampumalla 2-5 paukkupanosta, jolloin seurataan koiran reagointi laukauksiin. Osioista ei anneta pisteitä vaan sanallinen kuvaus laukauspelottomuudesta. Laukausvarmaksi nimitetään koiraa, joka käyttäytyy täysin välinpitämättömästi laukauksiin tai joka on niistä vain normaalilla tavalla kiinnostunut.<sup>1</sup>

## 2.1 LUONNETESTIN OSA-ALUEPISTEET JA MUUNNETTU ASTEIKKO

Taulukko 1: Luonnetestin osa-aluepisteet ja muunnettu asteikko (pisteiden kuvaukset 1.1.2007 voimaan tulleiden sääntöjen mukaan)<sup>1</sup>

Osa-alue	-3	- +3	1	- 6	Osa-alue	-3	- +3	1	- 6
<b>Toimintakyky</b>				<b>Terävyys</b>					
Suuri	+ 3		6		Suuri jäljelle jäävin hyökkäyshaluin	- 3		6	
Hyvä	+ 2		5		Suuri ilman jäljelle jäävää hökkäyshalua	+ 2		5	
Kohtuullinen	+ 1		4		Kohtuullinen jäljelle jäävin hyökkäyshaluin	- 2		4	
Pieni	- 1		3		Kohtuullinen ilman jäljelle jäävää hökkäyshalua	+ 3		3	
Riittämätön	- 2		2		Pieni jäljelle jäävin hyökkäyshaluin	- 1		2	
Toimintakyvytön	- 3		1		Pieni ilman jäljelle jäävää hökkäyshalua	+ 1		1	
<b>Puolustushalu</b>				<b>Taisteluhalu</b>					
Hillitsemätön	- 3		6		Erittäin suuri	+ 1		6	
Erittäin suuri	- 2		5		Suuri	+ 3		5	
Suuri, hillitty	+ 2		4		Kohtuullinen	+ 2		4	
Kohtuullinen, hillitty	+ 3		3		Pieni	- 1		3	
Pieni	+ 1		2		Riittämätön	- 2		2	
Haluton	- 1		1		Haluton	- 3		1	
<b>Hermorakenne</b>				<b>Temperamentti</b>					
Tasapainoinen ja	+ 3		6		Erittäin vilkas	+ 1		6	
Tasapainoinen	+ 2		5		Vilkas	+ 3		5	
Hieman rauhaton	+ 1		4		Kohtuullisen vilkas	+ 2		4	
Vähän hermostunut	- 1		3		a) Häiritsevän vilkas	- 1		3	
					b) Hieman välinpitämätön				
					c) Impulsiivinen				
Hermostunut	- 2		2		Välinpitämätön	- 2		2	
Erittäin hermostunut	- 3		1		Apaattinen	- 3		1	
<b>Kovuus</b>				<b>Luoksepäästävyys</b>					
Erittäin kova	- 1		6		Hyväntahtoinen, luoksepäästävä, avoin	+ 3		6	
Kova	+ 2		5		a) Luoksepäästävä, aavistuksen pidättyväinen	+ 2		5	
					b) Luoksepäästävä, hieman pidättyväinen				
Kohtuullisen kova	+ 3		4		Mielistelevä	+ 1		4	
Hieman pehmeä	+ 1		3		Selvästi pidättyväinen	- 1		3	
Pehmeä	- 2		2		Hyökkäävä	- 2		2	
Erittäin pehmeä	- 3		1		Salakavala	- 3		1	

### 3 KÄÄPIÖPINSERIN LUONNEPROFIILI

Kääpiöpinsereiden luonneprofiilia aloitettiin laatimaan hiljakseltaan vuonna 2011. Se saatiin valmiiksi ja hyväksyttiin hallituksen kokouksessa 20.7.2013. Kennelliiton Käyttäytymisen arviointi -työryhmässä se käsiteltiin ja hyväksyttiin alkuvuodesta 2014.

#### Toimintakyky

---

+1 kohtuullinen

+2 hyvä

Luonnetestin toimintakyky mittaa koiran rohkeutta ja kykyä toimia niissä tehtävissä, joita ko. testissä esiintyy, eikä niinkään koiran kykyä metsästää riistaa.

Kääpiöpinseriä kuvataan itsevarmaksi koiraksi, joten sen tulisi olla riittävän toimintakykyinen eli kyettävä toimimaan myös oma-aloitteisesti. Maaseudun hyötykoirana toimimisessa on vaadittu hyvää tai jopa suurta (+3) toimintakykyä. Vähintään kohtuullisen toimintakykyinen, eli ns. rohkea koira on miellyttävä seura- ja harrastekoira, sillä se ei lamaannu uusissakaan yllättävissä tilanteissa. Yleisesti koirien toimintakykyyn katsotaan olevan suurempi omalla reviirillä.

Myös pieni (-1) toimintakyky on rodulle hyväksyttävä.

#### Terävyys

---

+1 pieni ilman jäljelle jäävää hyökkäyshalua

+3 Kohtuullinen ilman jäljelle jäävää hyökkäyshalua

Terävyys on ominaisuus, joka saa koiran käyttäytymään aggressiivisesti tuntiessaan itsensä uhatuksi. Rotta- ja vahtikoiralta on vaadittu jopa suurta (+2) terävyyttä. Nykypäivän seura- ja harrastekoiran liiallinen terävyys voi haitata arkielämässä, mikäli siihen yhdistyy puutteita hermorakenteissa. Aggressiivisuus ja vihausuus ovat rotumääritelmän mukaan hylkääviä virheitä, joten jäljelle jäävä hyökkäyshalu (negatiivinen pistemäärä) ei ole rodulle hyväksyttävää.

#### Puolustushalu

---

+1 pieni

+3 kohtuullinen, hillitty

Pihavahdille tarpeellinen puolustushalu näkyy monissa kääpiöpinsereissä edelleen. Alkuperäisessä käytössä kääpiöpinseriltä on vaadittu myös puolustushalua. Itsevarmaksi ja toimintakykyiseksi kuvattu rotu saa osoittaa rohkeutensa myös puolustaessaan laumaansa. Hillitystä puolustushalusta ei ole haittaa, joten myös (+2) suuri, hillitty on rodulle hyväksyttävä tulos.

#### Taisteluhalu

---

+2 kohtuullinen

Taisteluhaluksi kutsutaan koiran synnynnaistä taipumusta nauttia taistelusta ja leikistä itsestään ilman, että se perustuu aggressioon. Rodun historiassa suuri taisteluhalu on ollut edellytys rottakoirana toimimiselle. Kääpiöpinserillä olisi hyvä olla riittävästi taistelu- ja leikkimishalua, jotta sen kanssa pystyisi toimimaan erilaisissa harrasteissa. Parhaimmillaan kääpiöpinserin taisteluhalu on (+2) kohtuullinen. Tulokset (-1) pieni tai (+3) suuri ovat rodulle hyväksyttäviä. Seurakoiralle erittäin suuri (+1) taisteluhalu voi aiheuttaa ongelmia arkielämässä, mikäli koiran halu leikkimieliseen kamppailuun on lähes kyltymätön.

#### Hermorakenne

---

+1 hieman rauhaton

+2 tasapainoinen

Hyvällä hermorakenteella tarkoitetaan koiran kykyä hallita yllättäviä tilanteita ja myös palautua niistä. Hermorakenne on pääasiassa peritty ominaisuus, joten siihen ei voi koulutuksella vaikuttaa. Hieman rauhaton (+1) on rodulle erittäin tyypillinen. Tulos (+2) tasapainoinen on toivottava ominaisuus. Liika hermostuneisuus on rotumääritelmän mukaan hylkäävä virhe, joten negatiiviset tulokset eivät ole toivottavia. Puutteet hermorakenteessa voivat olla ongelmakäyttäytymisen, kuten eroahdistuksen tai pelkopuremisen taustalla.



## Temperamentti

+3 vilkas

Temperamentilla tarkoitetaan koiran käyttäytymisen vilkkautta, huomiokyvyn nopeutta ja keskittymiskykyä. Kääpiöpinseri on temperamentikas, valpas ja hereillä ympäristönsä suhteen. Toivottavin tulos on (+3) vilkas. Tulokset (+1) erittäin vilkas ja (+2) kohtuullisen vilkas ovat hyväksyttäviä.

## Kovuus

+1 hieman pehmeä

Kovuudella tarkoitetaan koiran taipumusta muistaa tai olla muistamatta epämiellyttäviä kokemuksia. Hieman pehmeä koira muistaa epämiellyttävät kokemukset, muttei anna niiden juurikaan vaikuttaa käyttäytymiseensä myöhemmin. Hieman pehmeä (+1) on rodulle toivottavin tulos. Kohtuullisen kova (+3) on hyväksyttävä tulos. Liiallinen kovuus tai pehmeys voi vaikeuttaa arkielämää koiran kanssa.

## Luoksepäästävyys

+3 hyväntahtoinen, luoksepäästävä, avoin

Luoksepäästävyydellä tarkoitetaan koiran suhtautumista vieraisiin henkilöihin. Seura- ja kotikoirana toimivan rodun tulisi hyväksyä vieraat ihmiset hyväntahtoisesti. Tulos (+3) hyväntahtoinen, luoksepäästävä, avoin on rodulle toivottavin. Tulos (+2a) luoksepäästävä, aavistuksen pidättyväinen on hyväksyttävä. Mm. arkuus ja liika epäluuloisuus ovat myös rotumääritelmän mukaan hylkääviä virheitä.

## Laukauspelottomuus

+++ laukausvarma

Liiallinen ääniherkkyys on perinnöllinen ominaisuus, mikä voi aiheuttaa koiralle stressiä ja pelkotiloja. Laukausvarmuus on toivottavin ominaisuus. Laukauskokematon (++) on rodulle hyväksyttävä tulos. Myös paukkuärtyisyys on hyväksyttävä tulos, koska temperamenttinen ja terävä koira voi ilmentää paukkuärtyisyyttä.

## 4 LUONNETESTATUT KÄÄPIÖPINSERIT

Vuoden 2014 loppuun mennessä luonnetestin oli suorittanut yhteensä 273 kääpiöpinseriä (Taulukko 2).

Luonnetestatut koirat ovat syntyneet vuosina 1988 – 2012 ja ensimmäinen kääpiöpinseri testattiin vuonna 1992. Testatuista koirista suurin osa (77 %) on testattu tällä hetkellä voimassa olevien sääntöjen mukaan eli vuosina 2007–2014 (syntymävuodet 2001–2012). Uroksia on luonnetestattu hieman enemmän kuin narttuja, 56,4 % luonnetestatuista kääpiöpinsereistä on uroksia. Testin keskeyttäneitä koiria on ollut yhteensä 8 kappaletta (2,9 %). Testattujen koirien ikä on määrätty syntymäajan ja testin päivämäärän avulla puolen vuoden tarkkuudella. Koirat on luonnetestattu keskimäärin 3,4 -vuotiaina.

Taulukko 2: Luonnetestattujen kääpiöpinsereiden lukumäärät ja ikä testihetkellä

	Testattu yhteensä	Testattu v. 1992-2006	Testattu v. 2007-2014	Ikä, vuotta
Kaikki yhteensä	273	63	210	3,4
Urokset	154	36	118	3,5
Nartut	119	27	92	3,4
Keskeyttäneet	8	1	7	2,9

Luonnetestiin viетävät koirat näyttävät valikoituvan koiran omistajan aktiivisuuden mukaan, sillä luonnetestin suorittaneilla koirilla on muita useammin myös jälkeläisiä sekä näyttely- tai koetulos (agility, TOKO tai BH) (Taulukko 3). Luonnetestiä ei ole kääpiöpinsereissä kuitenkaan käytetty jalostukseen valittavien koirien kriteerinä, kuten esimerkiksi roduilla, joilla muotovalion arvoon tarvitaan hyväksytty luonnetestitulokset.<sup>1</sup>

Luonnetesti on koiralle hyvin stressaava ja outo tilanne, joten on myös oletettavaa, että ns. ”huonompi luonteiset” koirat jäävät testaamatta suuremmalla todennäköisyydellä. Testattavien koirien tulee olla vähintään 2- ja enintään 6-vuotiaita, joten ensimmäisten ikävuosien aikana menehtyneet koirat (esimerkiksi luonneongelmien vuoksi lopetetut) karsiutuvat pois luonnetestattujen joukosta. Näistä syistä johtuen luonnetestatut koirat eivät ole edustava otos rodun koirista ja yhteenvetotulokset voivat olla osittain harhaisia, mutta valikoitumisen vaikutusta yhteenvetotuloksiin on mahdotonta arvioida. Testiin menevien valikoitumisen vuoksi yhteenvetotulokset eivät ole suoraan yleistettävissä koskemaan Suomen koko kääpiöpinserikantaa.<sup>1</sup>

Taulukko 3: Näyttely- ja koetulosten sekä jälkeläisten yleisyys (tilanne 16.1.2015)

	Luonnetestatut (273 kpl)	Kaikki vuosina 2000 – 2014 rekisteröidyt (7368 kpl)
Jalostukseen käytetty	52 %	21 %
Koetuloksen omaavia	35 %	4 %
Näyttelytuloksen omaavia	92 %	36 %

Luonnetestatuista ja alle +75 pistettä saaneista koirista (yhteensä 64 kpl) ainoastaan viisi kääpiöpinseriä on uusinut testin vanhemmalla iällä ja näistä kolmella on kokonaispistemäärä noussut uusintatestissä.

#### 4.1 OSA-ALUEPISTEIDEN JAKAUMAT

Kääpiöpinsereiden sekä kaikkien rotujen (vuosina 1980-1998 8837 kpl ja 2000-2014 26237 kpl) saamien negatiivisten arvosanojen osuus on esitetty taulukossa 4 (testin keskeyttäneet koirat eivät ole mukana laskennassa). Negatiivisia arvosanoja on annettu kääpiöpinsereille hyvin vähän terävyydestä, kuten kaikille koirille yleensäkin sekä laukauspelottomuudesta. Luoksepäästävydessä negatiivisia arvosanoja kääpiöpinsereillä on alle kymmenellä prosentilla testatuista koirista (9 %), mutta kuitenkin keskimääräistä (1 %) useammin. Eniten negatiivisia arvosanoja saadaan taisteluhaluista sekä toimintakyvystä ja näiden osuus on kääpiöpinsereillä suurempi kuin koirilla keskimäärin. Kääpiöpinsereillä on keskimääräistä vähemmän negatiivisia arvosanoja puolustushalussa.

Taulukko 4: Negatiivisten arvosanojen osuus

	Kääpiöpinserit	Kaikki rodut (v. 1980–1998) <sup>1</sup>	Kaikki rodut (v. 2000–2014) <sup>6</sup>
Toimintakyky	37 %	25 %	32 %
Terävyys	2 %	1 %	0 %
Puolustushalu	8 %	13 %	13 %
Taisteluhalu	54 %	26 %	35 %
Hermorakenne	7 %	8 %	5 %
Temperamentti	6 %	10 %	4 %
Kovuus	14 %	23 %	13 %
Luoksepäästävyys	9 %	1 %	1 %
Laukauspelottomuus (v. 1996 alkaen)	2 %		

Muihin snautseri-pinseri –rotuihin verrattaessa (Taulukko 5) kääpiöpinserillä on vähemmän negatiivisia osa-aluepisteitä puolustushalussa sekä kovuudessa. Muissa osa-alueissa negatiivisten osa-alueiden osuus on hieman suurempi mitä muilla snautseri-pinseri –roduilla, lukuunottamatta luoksepäästävyttä, jossa kääpiöpinserien tuloksissa on selvästi enemmän negatiivisia osa-aluepisteitä.



Taulukko 5: Negatiivisten arvosanojen osuus verrattuna muihin snautseri-pinseri –rotuihin vuosina 2000-2014<sup>6</sup>

	Kääpiöpinserit	Muut snautseri-pinseri - rodut
Toimintakyky	35 %	34 %
Terävyys	2 %	0 %
Puolustushalu	7 %	14 %
Taisteluhalu	47 %	37 %
Hermorakenne	5 %	4 %
Temperamentti	5 %	4 %
Kovuus	10 %	12 %
Luoksepäästävyys	8 %	1 %
Laukauspelottomuus (v. 1996 alkaen)	2 %	

Yhteenveto kääpiöpinserien saamien arvosanojen (asteikolla -3,+3) osuuksista on esitetty taulukossa 6 ja loppupisteiden jakauma taulukossa 7. Loppupisteiden keskiarvo on 119 pistettä (vuosina 1992–2006 130 pistettä ja 2007–2014 107 pistettä). Testin keskeyttäneet koirat eivät ole mukana laskennassa.

Taulukko 6: Osa-aluepisteiden jakauma

	+3	+2	+1	-1	-2	-3
Toimintakyky	0 %	10 %	53 %	34 %	3 %	0 %
Terävyys	58 %	11 %	30 %	0 %	1 %	0 %
Puolustushalu	54 %	11 %	28 %	6 %	1 %	0 %
Taisteluhalu	3 %	43 %	0 %	44 %	10 %	0 %
Hermorakenne	0 %	4 %	89 %	7 %	0 %	0 %
Temperamentti	46 %	8 %	40 %	6 %	0 %	0 %
Kovuus	17 %	0 %	69 %	0 %	14 %	0 %
Luoksepäästävyys	48 %	43 %	0 %	8 %	1 %	0 %
Laukauspelottomuus	+++ 65 %	++ 31 %	+ 2 %	- 2 %	-- 0 %	

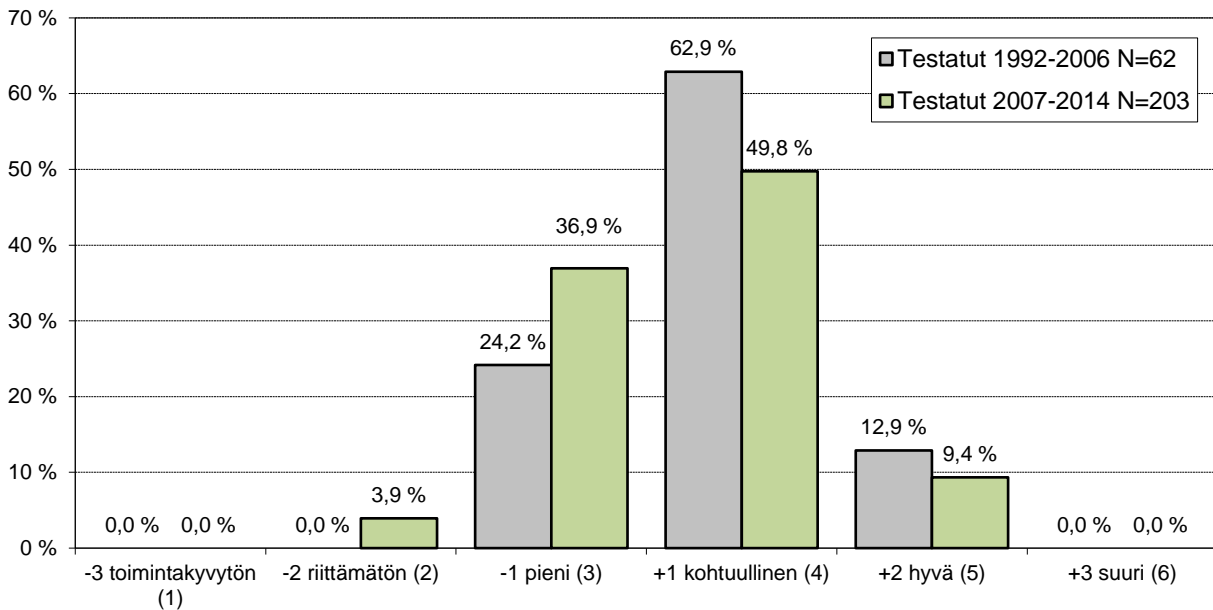
Osa-aluepisteiden jakauman mukaisen ”tyypillisen kääpiöpinserin” arvostelupisteet on koottu taulukkoon 7. Huomaa, että pisteet perustuvat taulukon 6 mukaiseen yleisimmin saatuun arvosanaan, eikä se kuvaa todellista koiran luonnetestitulosta tai ihannepistemäärää.

Taulukko 7: Yleisimmät osa-aluepisteet

Toimintakyky	+1	Kohtuullinen
Terävyys	+3	Kohtuullinen ilman jäljelle jäävää hyökkäyshalua
Puolustushalu	+3	Kohtuullinen, hillitty
Taisteluhalu	-1	Pieni
Hermorakenne	+1	Hieman rauhaton
Temperamentti	+3	Vilkas
Kovuus	+1	Hieman pehmeä
Luoksepäästävyys	+3	Hyväntahtoinen, luoksepäästävä, avoin
Laukauspelottomuus	+++	Laukausvarma

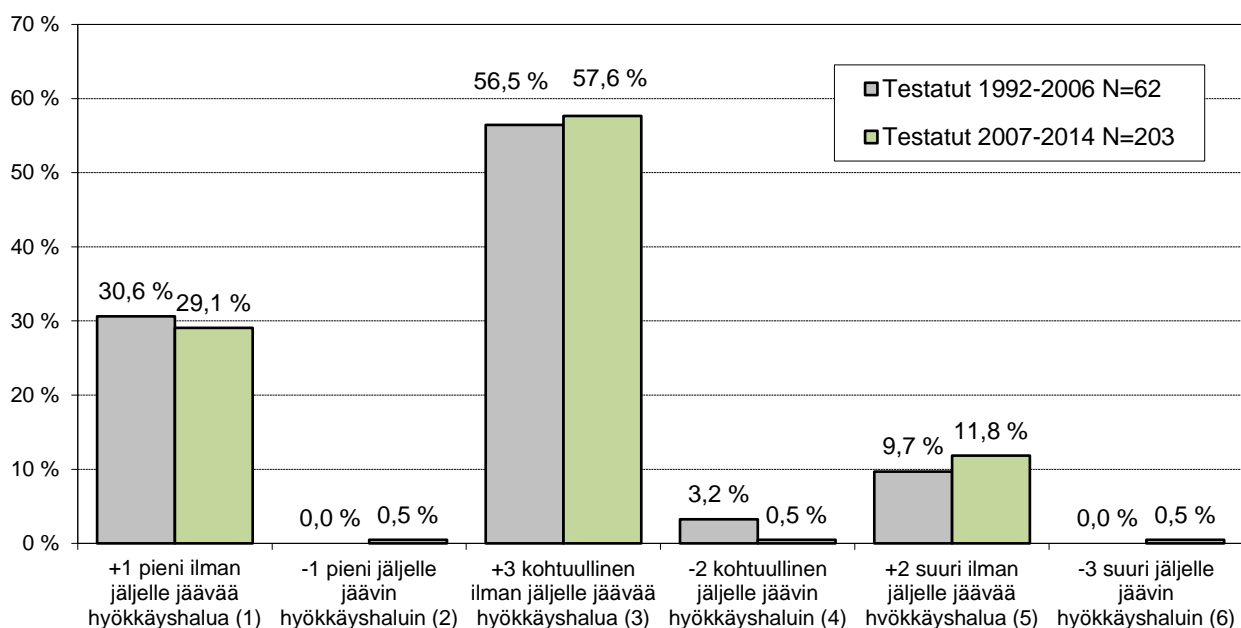
Kuvissa 1–9 on esitetty kääpiöpinsereiden saamien osa-aluepisteiden jakaumat eroteltuina vuosina 1992–2006 ja 2007–2014 testatuille koirille. Testin keskeyttäneet eivät ole mukana laskennassa. Kuvissa asteikko on järjestetty pienimmästä voimakkuudesta suurimpaan muunnetun asteikon (1-6) mukaisesti.

Kuva 1: Toimintakyvyn pistejakauma, kerroin 15



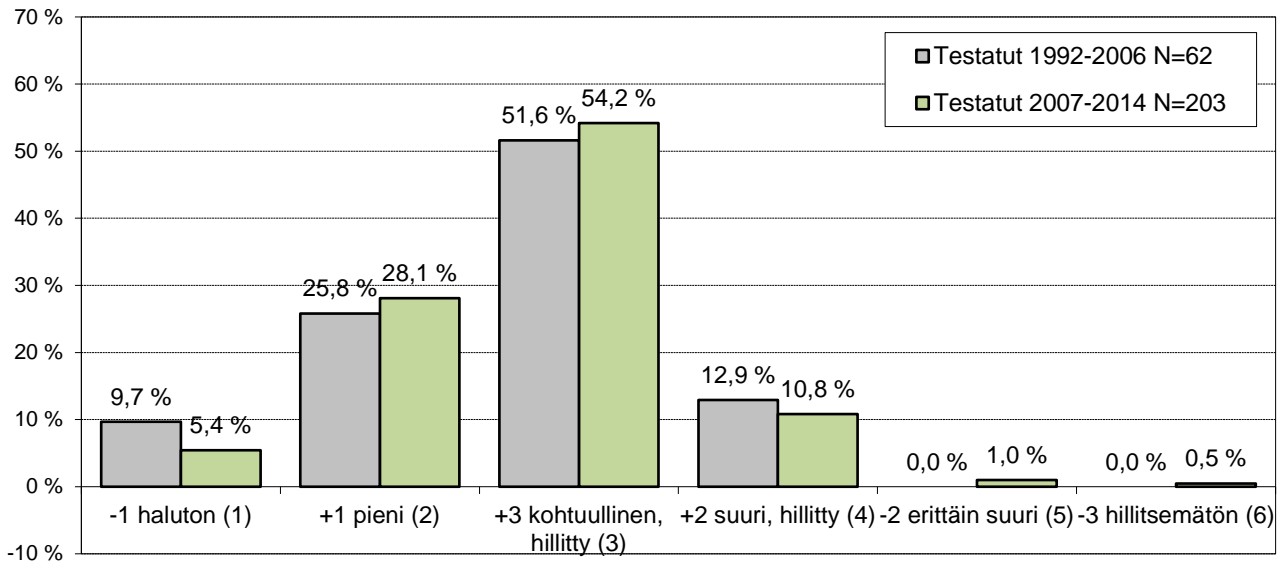
Vuodesta 2007 eteenpäin testatuissa kääpiöpinsereissä kohtuullisen ja hyvän (pistemäärä +2 suuri ennen vuotta 2007) toimintakyvyn osuus on laskenut verrattuna ennen vuotta 2007 testattuihin (kohtuullinen 63 % → 50 % ja hyvä 13 % → 9,4 %) ja pienen sekä riittämättömän toimintakyvyn omaavien koirien osuus puolestaan on kasvanut (pieni 24 % → 37 % ja riittämätön 0 % → 3,9 %). Toimintakyvyltään ääripäitä edustavia, toimintakyvyttömiä tai erittäin suuren toimintakyvyn omaavia kääpiöpinsereitä ei ole esiintynyt, mutta usein toimintakyvyttömän koiran testisuoritus joudutaan keskeyttämään (keskeyttäneitä 2,9 %) (Kuva 1).

Kuva 2: Terävyyden pistejakauma, kerroin 1



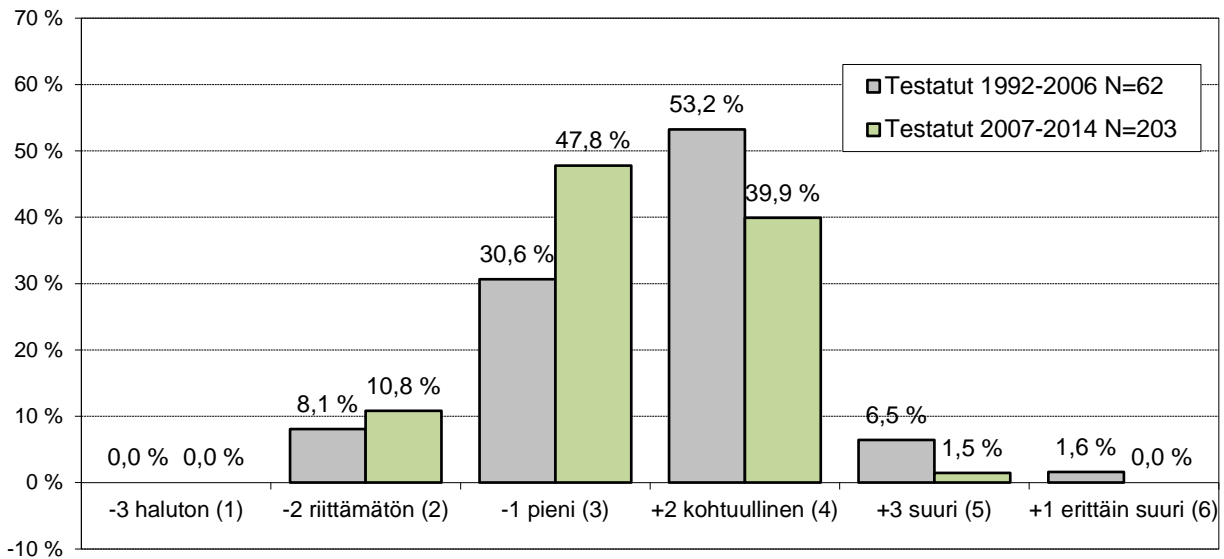
Terävyydessä pienen (ilman jäljelle jäävää hyökkäyshalua) osuus on laskenut (31 %:sta 29 %:iin) ja kohtuullisen ja suuren terävyyden osuus noussut muutaman prosenttiyksikön. Jäljelle jäävää hyökkäyshalua on esiintynyt 3 prosentilla ennen vuotta 2007 ja 1,5 prosentilla vuodesta 2007 eteenpäin testatuista (Kuva 2).

Kuva 3: Puolustushalun pistejakauma, kerroin 1



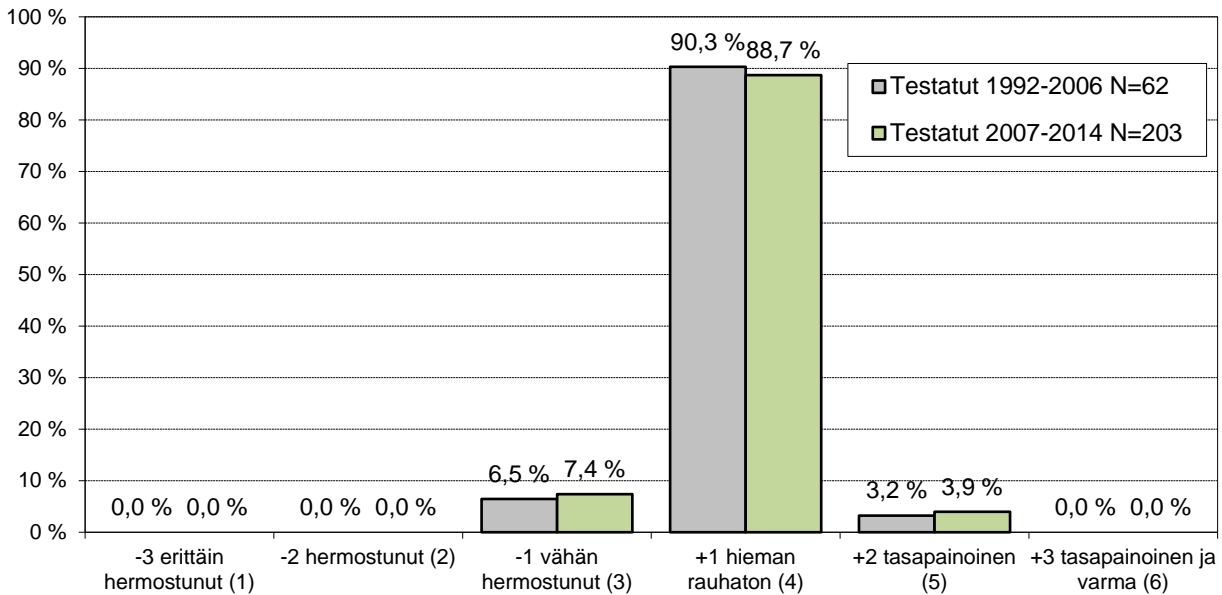
Haluttomasti puolustavien osuus on hieman laskenut vuoden 2007 jälkeen (haluton 10 % → 5,4 %) ja pienesti puolustavien taas noussut muutaman prosenttiyksikön. Kohtuullisesti puolustavien osuus on noussut 52 %:sta 54 %:iin. Erittäin tai hillitsemättömän puolustushaluisten määrä on lisääntynyt 0%:sta 1,5 %:iin (Kuva 3).

Kuva 4: Taisteluhalun pistejakauma, kerroin 10



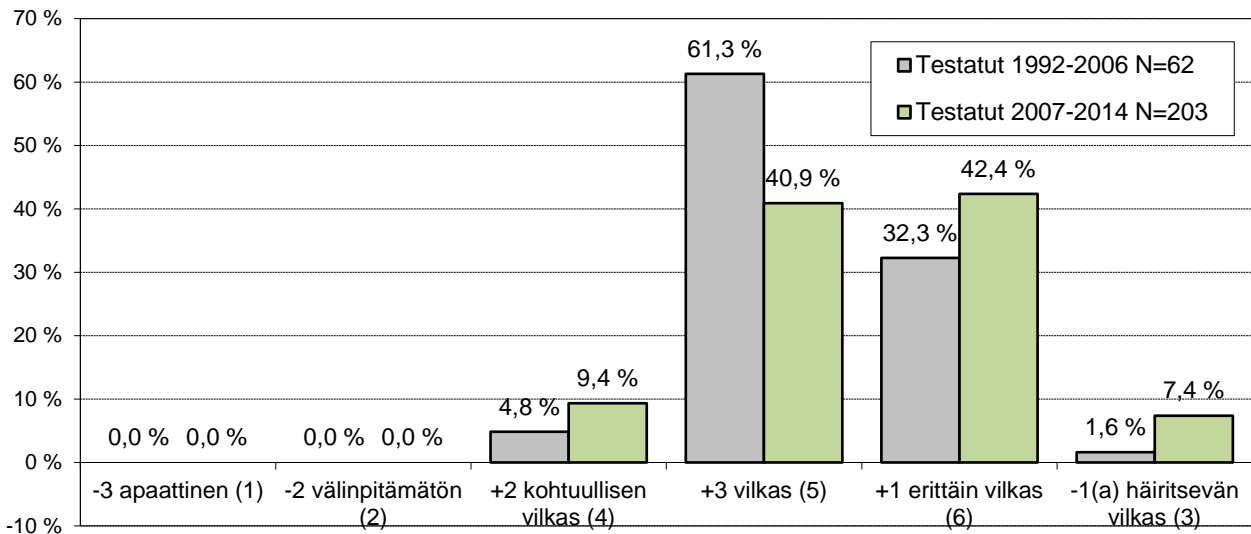
Taisteluhalussa on havaittavissa selvää vähenemistä myöhemmällä ajanjaksolla testatuissa koirissa; pienen osuus on kasvanut 31 prosentista 48 prosenttiin ja suuren vähentynyt 7 %:sta 1,5 %:iin. Myös kohtuullinen taisteluhalu on selvästi vähentynyt, 53 %:sta 40 %:iin. Yksikään koira ei ole arvosteltu taisteluhaluttomaksi. (Kuva 4).

Kuva 5: Hermorakenteen pistejakauma, kerroin 35



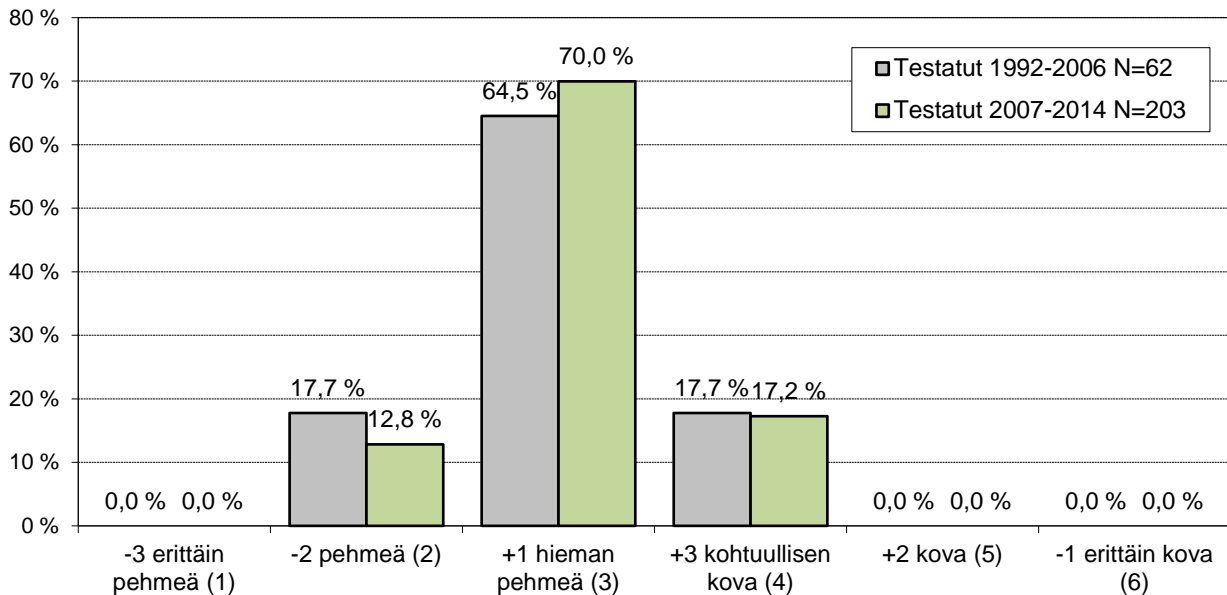
Valtaosa testatuista kääpiöpinsereistä on ollut hermorakenteeltaan hieman rauhattomia (v. 1992-2006 90 % ja v. 2007- 2010 89 %), eli ne ovat osoittaneet lievää rauhattomuutta ja henkistä kuormittumista testin edetessä, mutta palautuneet osasuoritusten välillä hyvin. Pieni osa on saanut arvosteluksi myös vähän hermostuneen (6,5 ja 7,4 %) tai tasapainoisen (3,2 ja 3,4 %), mutta erittäin hermostuneita tai hermostuneita ei ole ollut. (Kuva 5).

Kuva 6: Temperamentin pistejakauma, kerroin 15



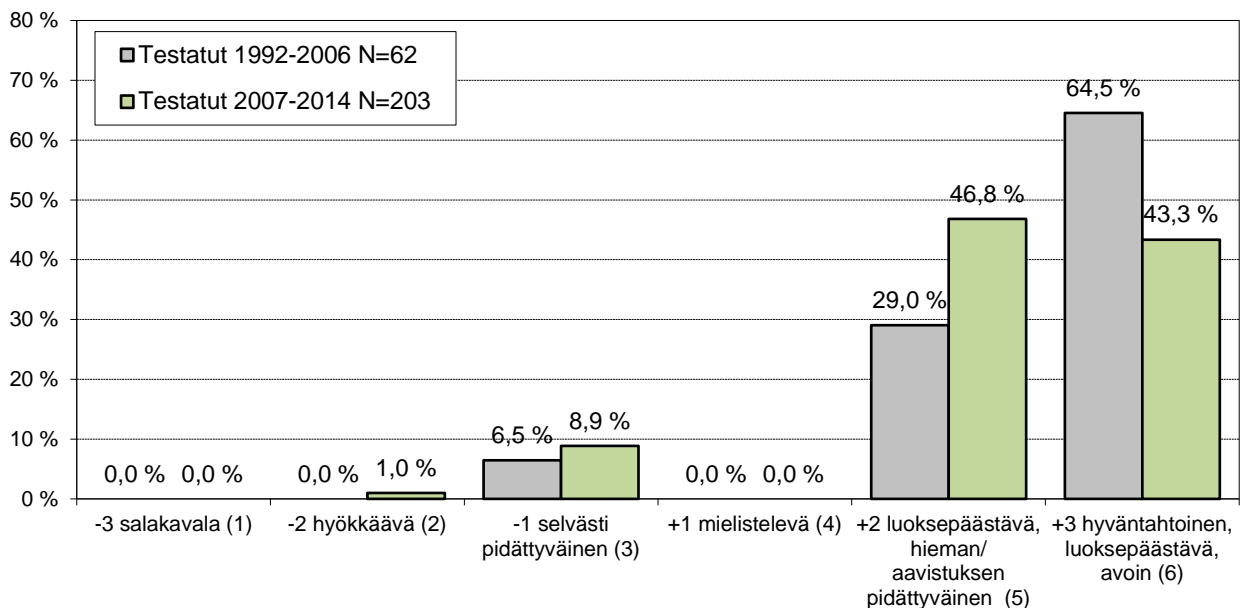
Temperamentiltaan testatut koirat ovat olleet pääosin vilkkaita (61 % → 41 %) tai erittäin vilkkaita (32 % → 42 %). Häiritsevän vilkkaiden osuus on noussut selkeästi 1,6 %:sta 7,4%:iin, samoin kohtuullisesti vilkkaiden osuus on selvästi noussut (4,8 % → 9,4 %) . Apaattiseksi tai välinpitämättömäksi kääpiöpinsereitä ei ole lainkaan luokiteltu. (Kuva 6).

Kuva 7: Kovuuden pistejakauma, kerroin 8



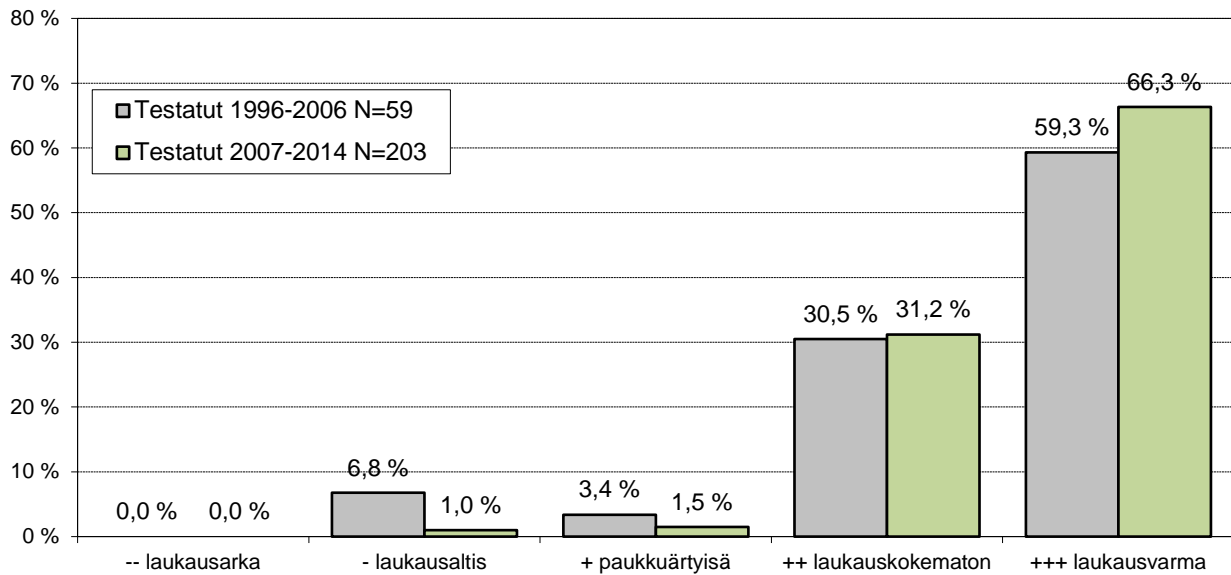
Kovuudeltaan luonnetestatut kääpiöpinserit ovat olleet pääosin hieman pehmeitä (v. 1992-2006 65 %, v. 2007-2010 70 %) ja pehmeiden (-2) osuus on laskenut 18 prosentista noin kolmeentoista. Erittäin pehmeä (-3), kova (+2) tai erittäin kova (-1) ei yksikään kääpiöpinseri ole ollut, mutta liiallinen pehmeys voi olla myös testin keskeyttämisen syy. (Kuva 7).

Kuva 8: Luoksepäästävyyden pistejakauma, kerroin 15



Luoksepäästävyydeltään suurin osa testatuista kääpiöpinseristä on ollut luoksepäästäviä (+2 tai +3), mutta avoimesti vieraisiin suhtautuvien osuus on vähentynyt 65 %:sta 43 %:iin. Hyökkääviä ja selvästi pidättyväisiä on ollut vuosina 1992-2006 yhteensä 7 % ja vuosina 2007-2010 10 % testatuista koirista. (Kuva 8).

Kuva 9: Laukauspelottomuuden pistejakauma



Laukauspelottomuus on parantunut myöhemmällä ajanjaksolla hieman ja vain n. 1 % koirista on reagoinut laukauksiin ei-toivotulla tavalla (vuosina 1996-2006 7 %) (Kuva 9).

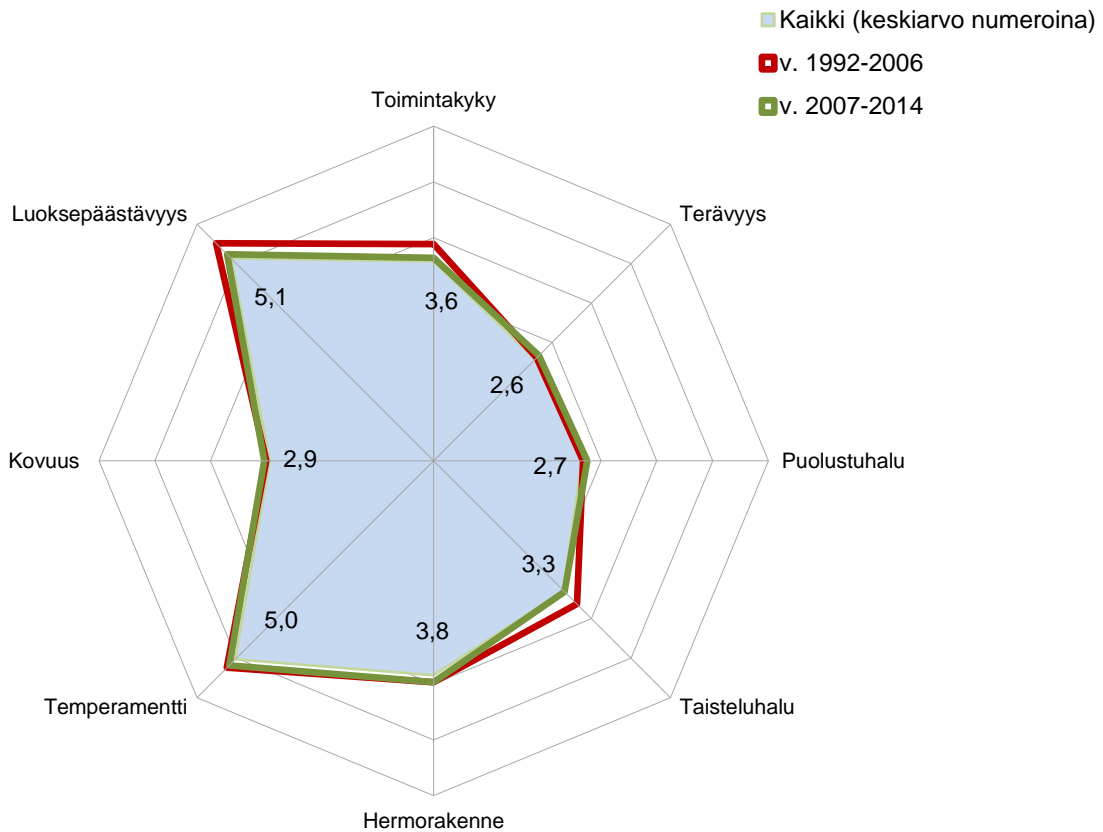
Kääpiöpinserin luonneprofiiliin tehtiin lisäys Kennelliiton Käyttäytymisen arviointi-työryhmän ehdotuksesta ja tästä johtuen se sisältää lauseen: ” Myös paukkuärtyisä on hyväksyttävä tulos, koska temperamenttinen ja terävä koira voi ilmentää paukkuärtyisyyttä.”



## 4.2 OSA-ALUEPISTEIDEN KESKIARVOT

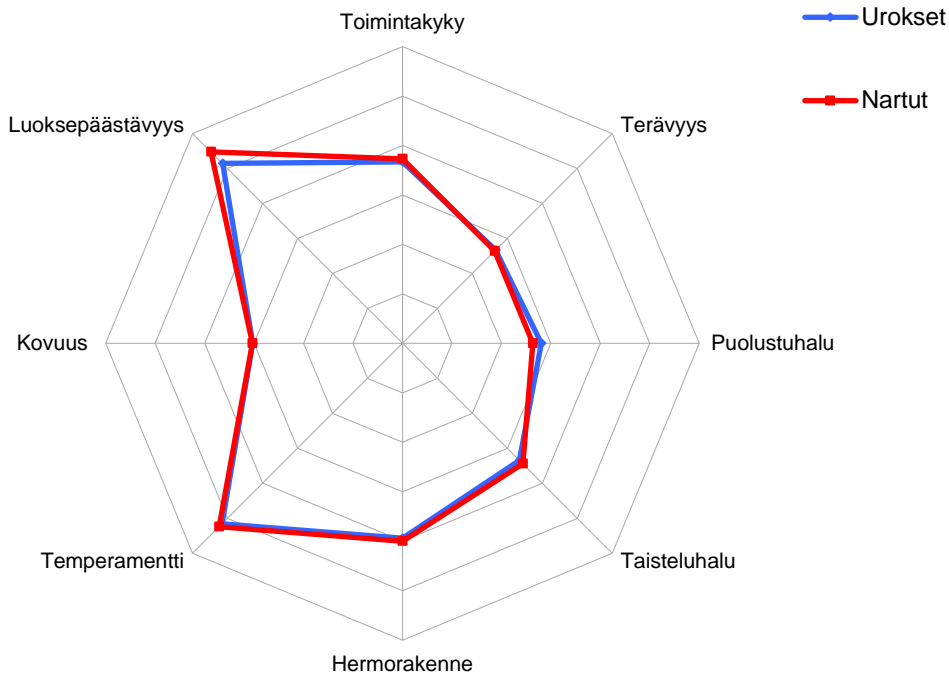
Asteikolle 1-6 muunnettujen osa-aluepisteiden keskiarvot on esitetty kuvassa 10. Luonnetestatut kääpiöpinserit ovat olleet keskimäärin temperamentiltaan vilkkaita (keskiarvo 5,0) ja luoksepäästäviä (keskiarvo 5,1). Terävyys ja puolustushalu ovat olleet keskimäärin pientä tai kohtuullista (keskiarvot 2,6 ja 2,7) samoin kuin toimintakyky (keskiarvo 3,6) ja taisteluhalu (keskiarvo 3,3). Kovuuden keskiarvo (2,9) vastaa hieman pehmeää (3). Hermorakenteen keskiarvo on 3,8, joka vastaa lähes hieman rauhatonta (4) muunnetulla asteikolla. Ajallisesti testatuissa kääpiöpinsereissä näyttää tapahtuneen pientä toimintakyvyn, luoksepäästävyys ja taisteluhalun laskua.

Kuva 10: Kääpiöpinsereiden keskiarvot, asteikko muutettu omaisuuden voimakkuuden mukaan (1-6)



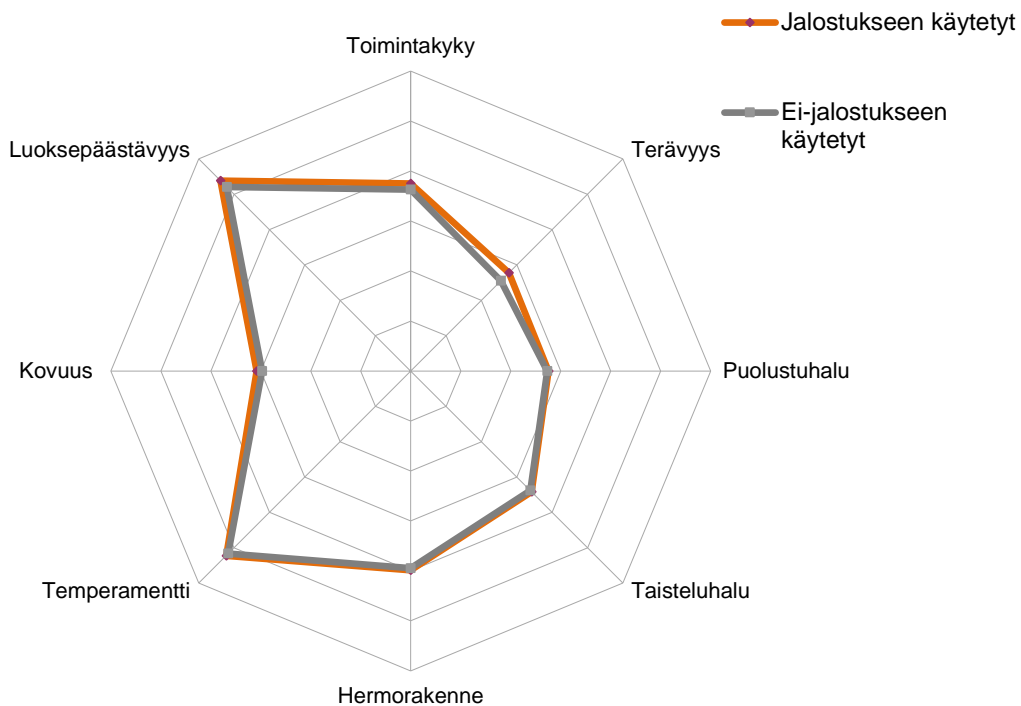
Kuvassa 11 keskiarvot on laskettu erikseen uroksille ja nartuille. Nartut ovat olleet keskimäärin hieman uroksia luoksepäästävämpiä, taisteluhaluisempia, temperamenttisia sekä kovempia. Vastaavasti uroksilla on luonnetestitulosten perusteella keskimääräisesti hieman enemmän puolustushalua. Erot eivät kuitenkaan ole missään osa-alueissa suuret sukupuolten välillä.

Kuva 11: Urosten ja narttujen keskiarvot, asteikko muutettu ominaisuuden voimakkuuden mukaan (1-6)



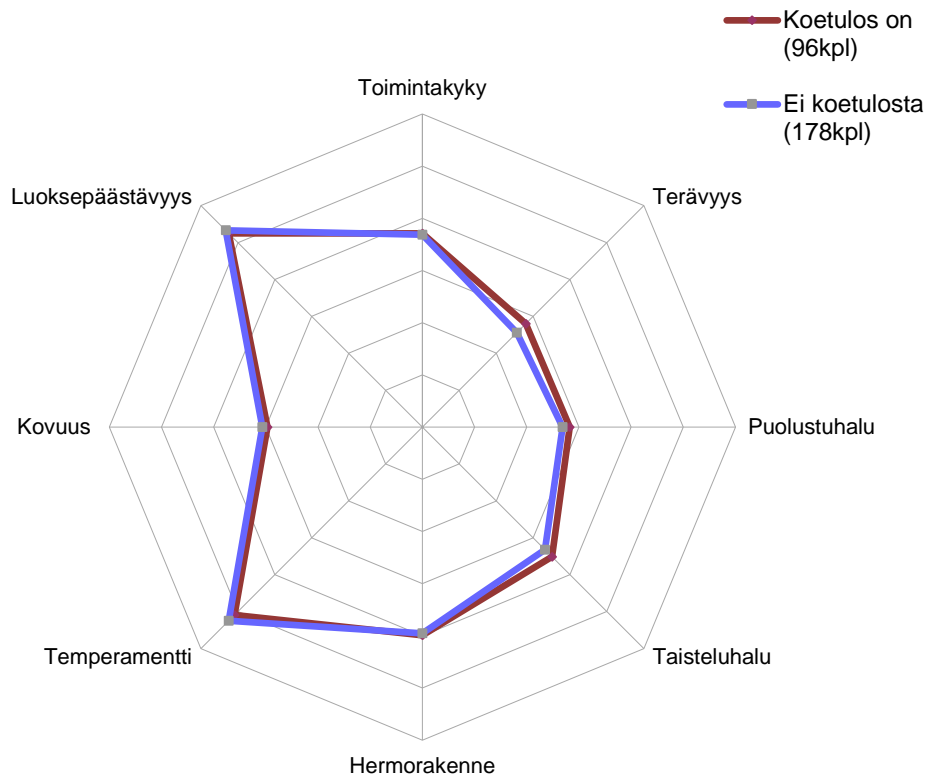
Jalostukseen käytettyjen ja ei-käytettyjen keskiarvot ovat lähes yhtä suuret, keskiarvot ovat 0,1-0,3 pistettä suuremmat jalostukseen käytetyillä luoksepäästävyudessa, toimitakyvyssä, terävyydessä ja kovuudessa.

Kuva 12: Jalostukseen käytettyjen ja ei-käytettyjen keskiarvot, asteikko muutettu ominaisuuden voimakkuuden mukaan (1-6)



Koetuloksellisilla ja ei-koetuloksellisilla keskiarvot ovat lähes yhtä suuret. Terävyyden ja taisteluhalun keskiarvo on koetuloksellisilla 0,2 pistettä suurempi (keskiarvot 2,6 ja 3,3).

Kuva 13: Koetuloksen omaavien ja ei omaavien keskiarvot, asteikko muutettu ominaisuuden voimakkuuden mukaan (1-6)



### 4.3 LOPPUPISTEIDEN JAKAUMAT

Hieman yli puolet (62,3 %) testatuista kääpiöpinsereistä on saanut luonnetestistä kokonaispisteiksi yli 100 pistettä. Luonnetestin hyväksytyt kokonaispisterajan (+75) on ylittänyt 75,9 % testatuista kääpiöpinsereistä.

Taulukko 8: Loppupisteiden jakauma

	Keskiarvo	Vaihteluväli
Kaikki yhteensä	+119	-86, +234
Urokset	+107	-72, +234
Nartut	+119	-86, +209

	Lukumäärä	Prosenttia
Alle -25	9	2,7 %
-25 – 0	8	2,4 %
1 - 49	24	7,2 %
50 - 74	39	11,7 %
75 - 99	45	13,6 %
100 – 149	110	33,1 %
150 – 199	86	25,9 %
Yli 200	11	3,3 %

Kääpiöpinsereitä testataan yleisimmin noin 3 vuoden iässä, jolloin myös loppupisteiden keskiarvo on ollut liki korkeimmillaan. Taulukkoa 9 tarkasteltaessa kannattaa huomioida testattujen koirien määrä. Esim. alle kahdeksan testatun määrä on otannaltaan niin pieni, että jo yhden koiran negatiiviset loppupisteet vaikuttavat loppupisteiden keskiarvoon merkittävästi. 6,5 vuoden ikäisenä testattujen loppupisteiden keskiarvot ovat suurimmat, eikä mukana ole negatiivisia tuloksia, mutta edelleen otanta (4 testattua) on pieni.

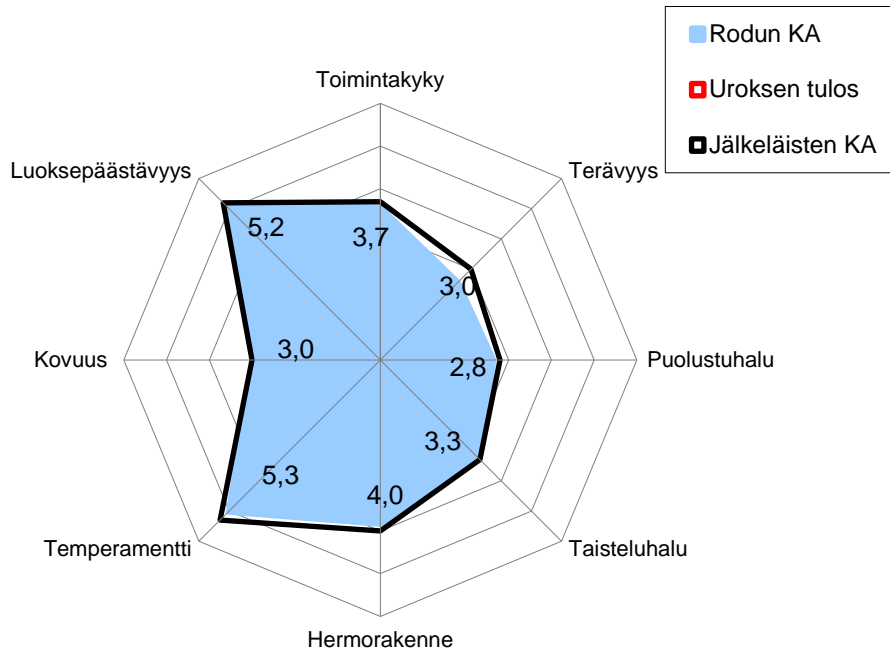
Taulukko 9: Testausiän vaikutus loppupisteisiin

Ikä	Testattuja	Loppupisteiden keskiarvo
2,0	33	+ 113
2,5	49	+ 107
3,0	63	+ 144
3,5	39	+ 107
4,0	31	+ 110
4,5	20	+ 131
5,0	18	+ 115
5,5	8	+ 123
6,0	5	+ 82
6,5	4	+ 145
7,0	3	+75

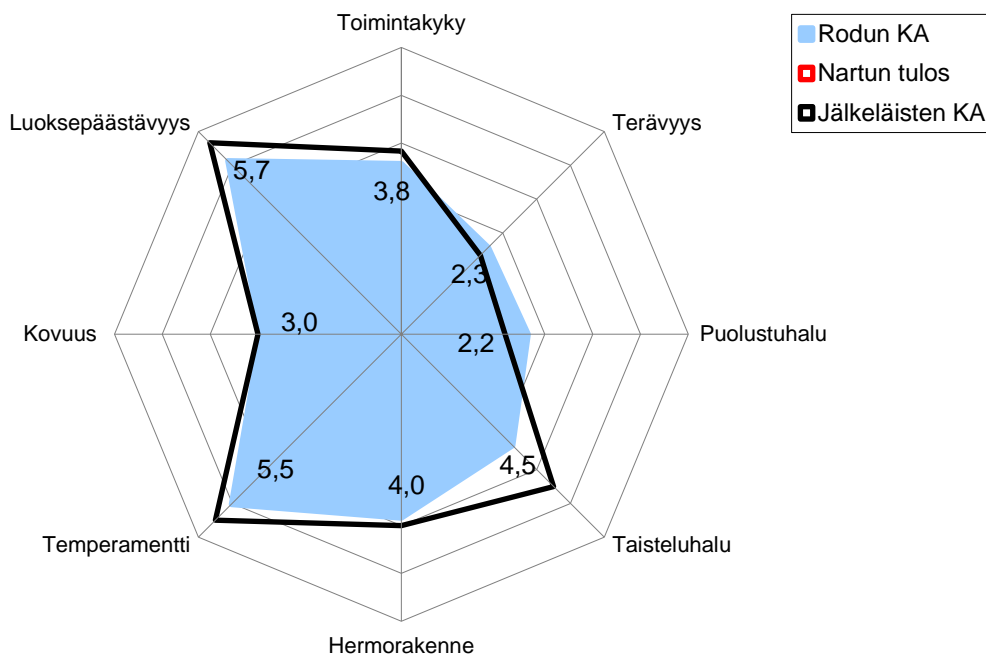
## 5 LUONNEOMINAISUUKSIEN PERIITYVYYS

Luonnetestatuilla kääpiöpinsereillä oli yhteensä 118 eri isää, 210 eri emää ja 96 eri kasvattajaa. Suurin yksittäisen uroksen luonnetestattujen jälkeläisten määrä oli 11 jälkeläistä (Fürstenborgh Alladin), nartun 6 kappaletta (Onda's Ondamarina), valitettavasti kumpaakaan näistä jalostuskoirista ei ole luonnetestattu.

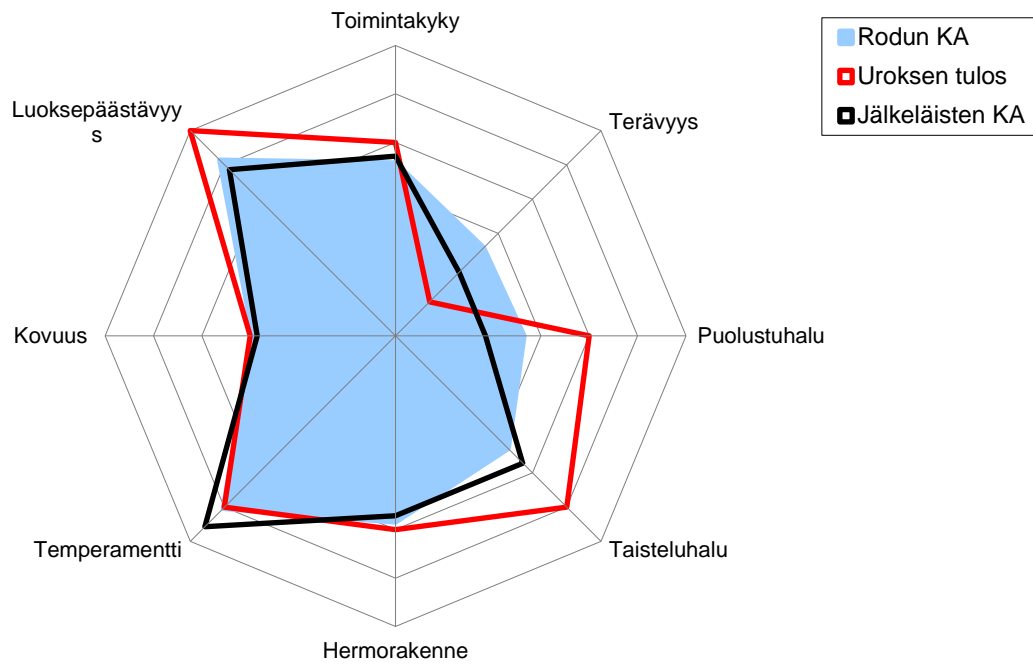
Kuva 13: Fürstenborgh Alladin jälkeläiset (11 kpl), asteikko muutettu ominaisuuden voimakkuuden mukaan (1-6)



Kuva 14: Onda's Ondamarina jälkeläiset (6 kpl), asteikko muutettu ominaisuuden voimakkuuden mukaan (1-6)



Kuva 15: A'dreams Black Devil jälkeläiset (7 kpl), asteikko muutettu ominaisuuden voimakkuuden mukaan (1-6)

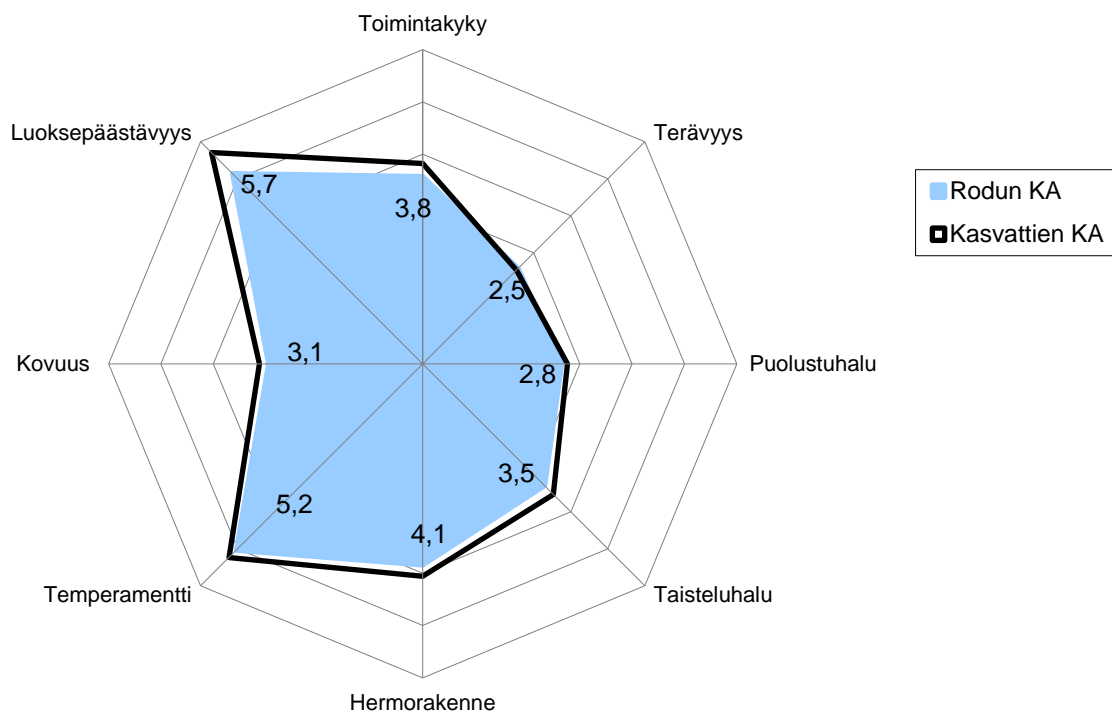


Uroksella A'dreams Black Devil, joka on myös itse luonnetestattu, on yhteensä 73 jälkeläistä, joista 7 on luonnetestattu. Koska testattujen jälkeläisten määrä on hyvin pieni suhteessa jälkeisten määrään, jälkeläisten poikkeamat rodun keskiarvosta voivat johtua vain sattumasta, eikä pystytä sanomaan onko uros periyttänyt joitakin ominaisuuksiaan, kuten pientä terävyyttä tai suurta taisteluhaluja, jälkeläisilleen. Jotta vertailu pystyttäisiin luotettavammin tekemään, tarvittaisiin enemmän jälkeläisten luonnetestituloksia sekä mahdollisesti kokonaisten pentueiden testausta, jottei koirien testiin menemisessä tapahtuva valikointi vääristäisi tuloksia.<sup>1</sup>

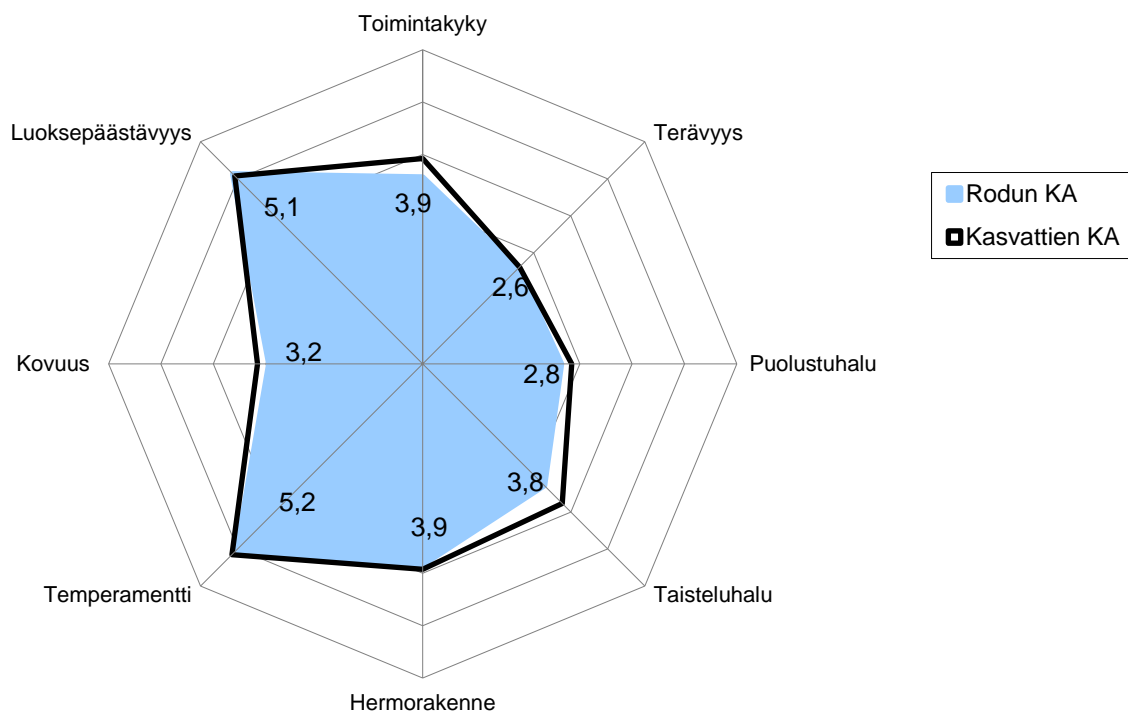


Kasvateista eniten on testattu kennel A'dreamsin kasvatteja (17 kpl) ja seuraavaksi eniten kennel Crazy Cowboy's kasvatteja (13 kpl). Kennel Baron Wolfin ja Pinsarella'sin kasvatteja on testattu kumpiakin 12 kpl.

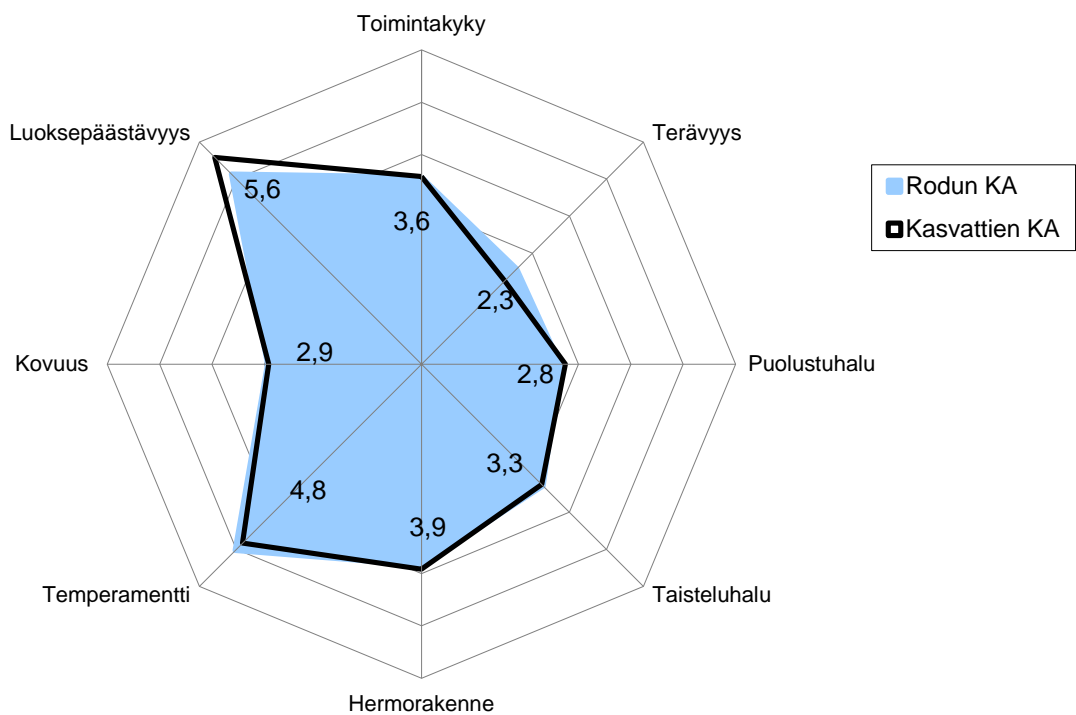
Kuva 16: kennel A'dreams kasvatit (17 kpl), asteikko muutettu ominaisuuden voim. mukaan (1-6)



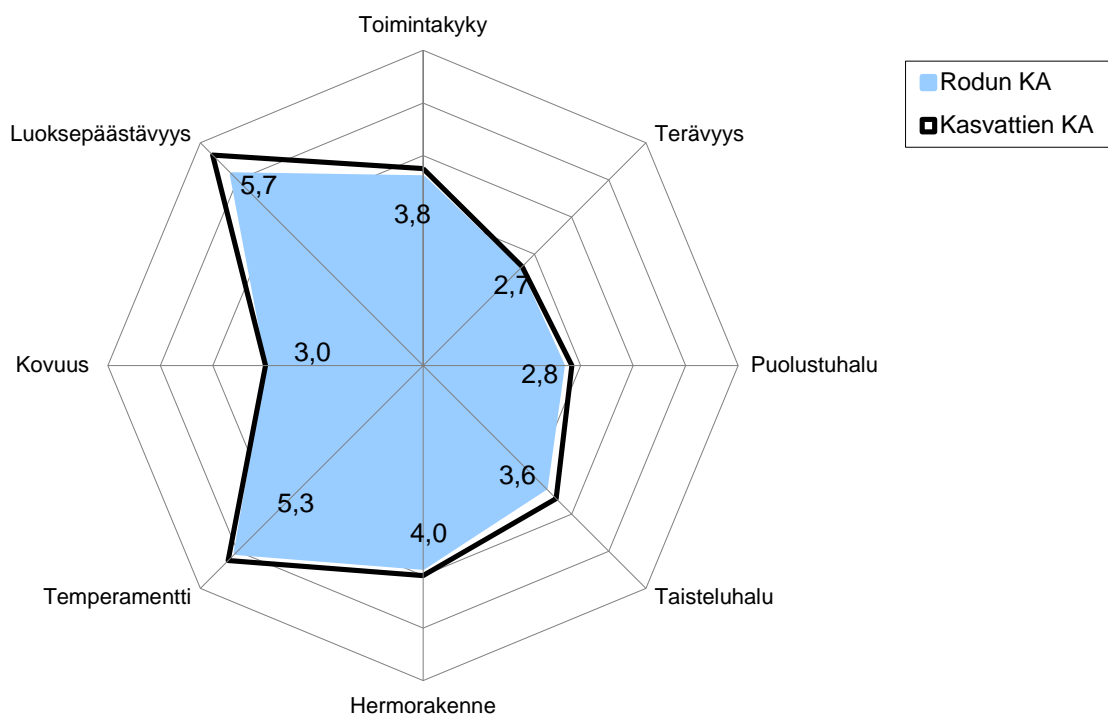
Kuva 17: kennel Crazy Cowboy's kasvatit (13 kpl), asteikko muutettu ominaisuuden voimakkuuden mukaan (1-6)



Kuva 18: kennel Baron Wolf kasvatit (12 kpl), asteikko muutettu ominaisuuden voim. mukaan (1-6)



Kuva 19: kennel Pincerella's kasvatit (12 kpl), asteikko muutettu ominaisuuden voim. mukaan (1-6)



## 6 NÄYTTELYISSÄ SAADUT LUONNEARVIOT

Näyttelyissä ei juurikaan arvioida koiran luonnetta muutakuin luoksepäästävyiden osalta, mutta tätä ei tule sekoittaa luonnetestin vastaavaan. Toisaalta näyttelyissä käyvän koiran luoksepäästävyys tulee olla kohtalaisen hyvä ja koiran tulee olla tuomarin käsiteltävissä. Monet aktiivisesti näyttelyissä käyvät ovatkin varmasti harjoitelleet koiran kanssa näitä tilanteita ja tämä on toki täysin hyväksyttävää ja suotavaakin, samalla kun luonnetestiin harjoittelua ei suositella. Luonnearvio näyttelyissä on luonnetestiin verrattuna kuitenkin vain pintaraapaisu koirasta, eikä se anna kattavaa kuvaa koiran luonteesta.

Vuodesta 2011 eteenpäin Suomen Kennelliiton virallisessa näyttelyarvostelukaavakkeessa on ollut oma kohta, johon ulkomuototuomari voi kirjoittaa arvionsa koiran suhtautumisesta tuomariin. Vaihtoehdot ovat rodunomainen, väistää ja vihainen. Lisäksi ulkomuototuomari voi kirjoittaa kaavakkeeseen omalle kohdalleen mikäli koira on pelokas tai vihainen muille koirille. Ulkomuototuomarit ovat toki aiemminkin voineet kirjalliseen arvosteluun kirjoittaa koiran aggressiivisuudesta, arkuudesta, halusta purra jne.

Taulukko 10: Näyttelyissä saadut luonnearviot

Vuosi	Näyttelykäynnit	Aggressiivinen, vihainen tai yrittää purra		Väistää	
1995	137	3	2,2 %		
1996	156	2	1,3 %		
1997	158	0	0,0 %		
1998	219	1	0,5 %		
1999	176	1	0,6 %		
2000	218	2	0,9 %		
2001	215	3	2,8 %		
2002	277	6	2,2 %		
2003	292	2	0,7 %		
2004	335	12	3,6 %		
2005	426	12	2,8 %		
2006	526	10	1,9 %		
2007	604	14	2,3 %		
2008	585	13	2,2 %		
2009	699	8	1,1 %		
2010	583	2	0,3 %		
2011	629	8	1,3 %	13	2,1 %
2012	566	3	0,4 %	5	0,9 %
2013	523	6	1,1 %	0	0,0 %

Taulukosta 10 on nähtävillä, että melko pieni osa näyttelyissä käyvistä kääpiöpinsereistä on saanut aggressiivinen tai vihainen maininnan, eikä näyttelykaavakkeen muutos vuonna 2011 ole tuonut tähän muutosta. Valtaosa aggressiivisesti käyttäytyvistä on saanut käytöksen vuoksi laatuarvosteluksi hylätyn, toki muutamia poikkeuksia on.

## 7 LÄHTEET

1. Tarja Tuovinen (2011)  
Kääpiöpinserit suomalaisen luonnetestin valossa
2. Jorma Lankinen (2001). Luonnetesti - mitä ja miksi?  
url: <http://www.sksk.fi/object/5254c5a9b002edcf42bf0918fa0f08f6f54>, haettu 3.11.2014
3. Suomen Kennelliitto (2013). Luonnetestin säännöt ja ohjeet.  
<http://www.kennelliitto.fi/sites/default/files/media/luonnetestisaannot.pdf> haettu 3.11.2014
4. Suomen Kennelliitto (2012). Luonnetestin arvosteluohje.  
[http://www.kennelliitto.fi/sites/default/files/media/luonnetestin\\_arvosteluohje.pdf](http://www.kennelliitto.fi/sites/default/files/media/luonnetestin_arvosteluohje.pdf), haettu 4.11.2014
5. Riitta Liimatainen (2008). Luonnetestissä mitattujen ominaisuuksien periytyminen rottweilereilla. Helsingin yliopisto Pro gradu –tutkielma.
6. Jorma Lankinen (2012). Lemmikkipalstat, luonnetestin tulospörssi  
<http://www.lemmikkipalstat.net/cgi-bin/tulos/Iterodut.pl>, haettu 13.11.2014